

STÁTNÍ ROZPOČET 2022 V KOSTCE

KAPESNÍ PŘÍRUČKA MINISTERSTVA FINANCÍ ČR

ÚVODEM



Státní rozpočet v kostce jsme pro Vás jako každoročně připravili s cílem poskytnout informace o plánovaném hospodaření státu v roce 2022 srozumitelnou formou tak, aby finančnímu řízení státu porozuměl skutečně každý.

Státní rozpočet roku 2021 byl stejně jako rok 2020 výrazně ovlivněn globální pandemickou situací koronaviru. Z tohoto důvodu byl minulou vládou původně schválený schodek ve výši 320 mld. Kč novelou zákona navýšen až na 500 mld. Kč. Výsledný schodek pak na konci roku činil 419,7 mld. Kč, což je nejvíce v historii České republiky, a to navíc při ekonomickém růstu 3,3 %.

Pro rok 2022 Ministerstvo financí očekává dle dubnové makroekonomické predikce mírný růst ekonomiky o 1,2 %, který bude ovlivněn současnou geopolitickou situací, zejména aktuálním konfliktem na Ukrajině a dále vysokou mírou nejistoty a externími šoky na světových trzích komodit.

Rozpočet roku 2022 plánuje schodek státního rozpočtu ve výši 280 mld. Kč, což je o 220 mld. Kč méně, než schválený schodek v roce 2021 a zároveň o 96,6 mld. Kč méně, než schodek navržený minulou vládou ve výši 376,6 mld. Kč. Tímto krokem jsme započali nezbytnou konsolidaci veřejných financí, ke které jsme museli přistoupit i za cenu bezmála tříměsíčního rozpočtového provizoria na začátku roku.

Aktuálně se nacházíme v situaci, kdy celkové příjmy státního rozpočtu na rok 2022 očištěné o evropské prostředky pokryjí ze 100 % tzv. mandatorní a quasi-mandatorní výdaje pro rok 2022, tedy povinné výdaje, které stát musí zaplatit dle smluvních a jiných závazků.

Ty však představují pouze zhruba 84 % celkových výdajů státu bez EU a FM a na zabezpečení zbývajících výdajů si stát musí půjčovat. Právě tuto trajektorii je nezbytné postupně měnit.

Na příjmové straně v letošním roce očekáváme vyšší daňové příjmy oproti schválenému rozpočtu na rok 2021 o 97,7 mld. Kč a příjmy z pojistného na sociální zabezpečení a státní politiku zaměstnanosti o 64,3 mld. Kč. Příjmy z EU a FM jsou pak oproti schválenému rozpočtu na rok 2021 vyšší o 59,5 mld. Kč.

Navýšené příjmy budou využity zejména v souvislosti s růstem důchodů, které meziročně rostou o 41,4 mld. Kč, přičemž budou v červnu mimořádně valorizovány dle zákonné valorizace v průměru o dodatečných 1 017 Kč. Průměrný důchod tak v roce 2022 bude činit 17 297 Kč díky meziročnímu navýšení v průměru o 1 822 Kč. Dále rostou výdaje Ministerstva školství, mládeže a tělovýchovy o 9,8 mld. Kč, zejména platové výdaje pro pedagogy a nepedagogické pracovníky. Meziročně rostou také výdaje na výzkum, vývoj a inovace, a to nepřetržitě od roku 2012. Investiční výdaje jsou rozpočtovány vyšší o 16,8 mld. Kč oproti minulému roku na rekordních 204,3 mld. Kč, tj. 10,8 % celkových výdajů státního rozpočtu. Výdaje Ministerstva obrany oproti schválenému rozpočtu na rok 2021 rostou meziročně o 13,8 mld. Kč a rozhodně dále porostou v důsledku války na Ukrajině

Podíváme-li se na veřejné finance jako na celek, tak v roce 2021 hospodařily s deficitem 5,9 % HDP. Místní rozpočty zakončily své hospodaření v přebytku 0,6 % HDP, zatímco ústřední vládní instituce schodkem ve výši -6,3 % HDP. Tíhu kompenzací po globální pandemické situaci tak primárně nesl státní rozpočet. Strukturální saldo sektoru vládních institucí, které díky očištění o dopady ekonomického cyklu nejpřesněji zachycuje nastavení fiskální politiky, skončilo v roce 2021 s deficitem -3,9 % HDP. Pro rok 2022 se aktuálně očekává snížení strukturálního salda na úroveň -3,1 % HDP.

Česká republika v loňském roce vykazovala jeden z nejvyšších schodků v rámci své historie a v rámci Evropské unie se zadlužovala vůbec nejrychlejším tempem ze všech. Přesto i nadále patříme mezi méně zadlužené země v Evropě a patří nám 6. místo. V roce 2020 a 2021 se zvýšila úroveň zadlužení na 40,3 % HDP a pro rok 2022 očekáváme zadlužení na úrovni 41,2 % HDP. Tempo růstu státního dluhu nastolené minulou vládou je neudržitelné, a proto

jsem přistoupil k úspornější politice, která však bude ovlivněna konfliktem na Ukrajině a dalšími externími nákladovými šoky.

S ohledem na důsledky války na Ukrajině a související uprchlickou krizi je ministerstvo financí již v počátečním procesu přípravy novely zákona o státním rozpočtu na rok 2022.

Zbyněk Stanjura
ministr financí České republiky

OBSAH

I. STÁTNÍ ROZPOČET V PRAXI.....	10
Státní rozpočet v roce 2022 v číslech	12
Příjmová strana státního rozpočtu	16
Mezinárodní srovnání příjmové oblasti ČR se zeměmi OECD a EU	20
Výdajová strana státního rozpočtu	22
Dluh veřejných financí vs. státní dluh	36
Finanční vztahy ČR k rozpočtu EU	40
Finanční vztahy státního rozpočtu k rozpočtům krajů a obcí v roce 2022	42
Státní rozpočet a státní fondy v roce 2022	48
Státní rozpočet a systém veřejného zdravotního pojištění v roce 2022	49
Makroekonomická východiska pro rok 2022.....	51
II. STÁTNÍ ROZPOČET V TEORII.....	54
Rozpočtový cyklus a jeho fáze	57

I. STÁTNÍ ROZPOČET V PRAXI

Státní rozpočet představuje plán finančního hospodaření státu na daný rozpočtový rok, kterým se zajišťuje plnění ekonomických, sociálních a politických funkcí státu.

— Prostřednictvím státního rozpočtu vláda realizuje hospodářskou politiku a uskutečňuje své programové priority.

— Státní rozpočet je centralizovaným peněžním fondem a představuje bilanci příjmů a výdajů státu na daný rozpočtový rok. Rozpočtový rok je shodný s rokem kalendářním.

— Příjmová strana rozpočtu obsahuje informace o tom, z jakých zdrojů vláda plánuje tyto aktivity státu financovat, tj. z daní, poplatků či jiných příjmů.

— Výdajová strana rozpočtu informuje o tom, kolik stát vydává na financování jednotlivých aktivit státu jako například na školství, zdravotní péči, důchody, obranu aj.

— Jednotlivé příjmy a výdaje státního rozpočtu se dále člení podle jednotlivých kapitol vyjadřujících okruh působnosti a odpovědnosti jednotlivých ústředních orgánů státní správy (např. ministerstva).

— Státní rozpočet má podobu zákona (např.: Zákon č. 57/2022 Sb., o státním rozpočtu České republiky na rok 2022). Zákon o státním rozpočtu navrhuje vláda a schvaluje Poslanecká sněmovna Parlamentu České republiky.

— Způsob financování kapitol státního rozpočtu vymezuje zákon č. 218/2000 Sb., o rozpočtových pravidlech a o změně některých souvisejících zákonů (rozpočtová pravidla), ve znění pozdějších předpisů.

— Státní rozpočet může být vytvořen ve třech variantách—vyrovnaný, přebytkový či schodkový. Jednotlivé varianty odrážejí hospodářskou politiku státu, ta reaguje na aktuální ekonomickou situaci a na předpokládaný vývoj ekonomiky.

— Státní rozpočet plní několik funkcí—alokační, redistribuční a stabilizační.



STÁTNÍ ROZPOČET 2022 V ČÍSLECH

ÚHRNNÁ BILANCE PŘÍJMŮ A VÝDAJŮ STÁTNÍHO ROZPOČTU 2022

UKAZATEL	V KČ
Příjmy státního rozpočtu celkem	1 613 241 111 917
Výdaje státního rozpočtu celkem	1 893 241 111 917
z toho: finanční vztahy k rozpočtům: – krajů	1 743 662 300
– obcí v úhrnech po jednotlivých krajích	10 243 159 300
– finanční vztah k rozpočtu hlavního města Prahy	1 236 449 400
Schodek	-280 000 000 000
– zvýšení stavu státního dluhu	262 681 987 238
– změna stavu na účtech státních finančních aktiv	17 318 012 762

Poznámka k tabulkám a grafům v této publikaci: označení „SR“ k danému roku znamená schválený rozpočet na daný rok = plán (např.: 2022 SR), rok označen jako „OČ“ nebo „OČ SK“ znamená očekávaná skutečnost roku (např.: 2021 OČ / OČ SK), rok označen jako SK značí již skutečnosti jednotlivých let (např.: 2019 SK). Veškerá data byla aktualizována k 5. 4. 2022.

SROVNÁNÍ CELKOVÝCH PŘÍJMŮ, VÝDAJŮ A SALDA SCHVÁLENÉHO ROZPOČTU NA ROK 2022 SE SCHVÁLENÝM ROZPOČTEM NA ROK 2021

- Příjmy státního rozpočtu jsou v roce 2022 plánovány ve výši **1613,2 mld. Kč**, což je v porovnání se schváleným rozpočtem na rok 2021 o 227,6 mld. Kč více.
- Výdaje státního rozpočtu jsou v roce 2022 plánovány ve výši **1893,2 mld. Kč**, což je v porovnání se schváleným rozpočtem na rok 2021 o 7,6 mld. Kč více
- Saldo státního rozpočtu je pro rok 2022 rozpočtováno jako schodek ve výši **280,0 mld. Kč**, což představuje v porovnání se schváleným rozpočtem na rok 2021 snížení o **220,0 mld. Kč**.

SROVNÁNÍ ZÁKLADNÍCH UKAZATELŮ STÁTNÍHO ROZPOČTU 2016—2022 V MLD. KČ

UKAZATEL	2016 SK	2017 SK	2018 SK	2019 SK	2020 SK	2021SR PO NOVELE	2021 SK	2022 SR	ROZDÍL 2022 SR - 2021 SR
Příjmy státního rozpočtu	1 281,6	1 273,6	1 403,9	1 523,2	1 475,5	1 385,6	1 487,2	1 613,2	227,6
Výdaje státního rozpočtu	1 219,8	1 279,8	1 401,0	1 551,7	1 842,9	1 885,6	1 906,9	1 893,2	7,6
Saldo státního rozpočtu	61,8	-6,2	2,9	-28,5	-367,4	-500	-419,7	-280,0	220,0

Pokud příjmy státního rozpočtu nedostačují na pokrytí výdajů, pak vzniká schodek státního rozpočtu, přičemž k jeho krytí jsou nejčastěji využívány dluhové instrumenty. Podle zákona o rozpočtových pravidlech je státní dluh tvořen vybranými státními finančními pasivy (§36 zákona č. 218/2000 Sb.), zejména vydanými státními dluhopisy a státem přijatými zápůjčkami a úvěry.

Výši státního dluhu se podařilo mezi lety 2013 a 2019 snížit v absolutním vyjádření z 1 683,3 mld. Kč na 1 640,2 mld. Kč, tj. o 43,2 mld. Kč. V poměru k HDP byl dluh snížen ze 40,6 % na 28,3 %, tj. o 12,3 p. b., a to v důsledku racionalizace disponibilních peněžních prostředků v rámci efektivního řízení likvidity státní pokladny a také díky přebytkům státního rozpočtu v letech 2016 a 2018.

V roce 2020 se pandemie covidu výrazně promítla do výše státního dluhu. Bylo nutné pokrýt dodatečné výdaje a výpadek příjmů státního rozpočtu. Ke konci roku 2020 státní dluh dosáhl výše 2 049,7 mld. Kč (36,0 % HDP). V roce 2021 pak státní dluh vyšplhal na 2 465,7 mld. Kč, tj. 40,3 % HDP kvůli pokračující pandemii covidu a nutnosti pokrýt dodatečné výdaje. Přibližně 93 % bylo tvořeno dluhem vnitřním, jehož součástí jsou převážně střednědobé a dlouhodobé státní dluhopisy vydané na domácím trhu, a 7 % dluhem vnějším, který zahrnuje zejména střednědobé a dlouhodobé státní dluhopisy vydané na zahraničních trzích a dále přijaté zápůjčky a úvěry od mezinárodních institucí.

Výdaje kapitoly Státní dluh pro rok 2022 jsou schváleny ve výši 50,0 mld. Kč. Výše státního dluhu se pro rok 2022 předpokládá ve výši 2 728,5 mld. Kč, tj. na úrovni 41,2% HDP.

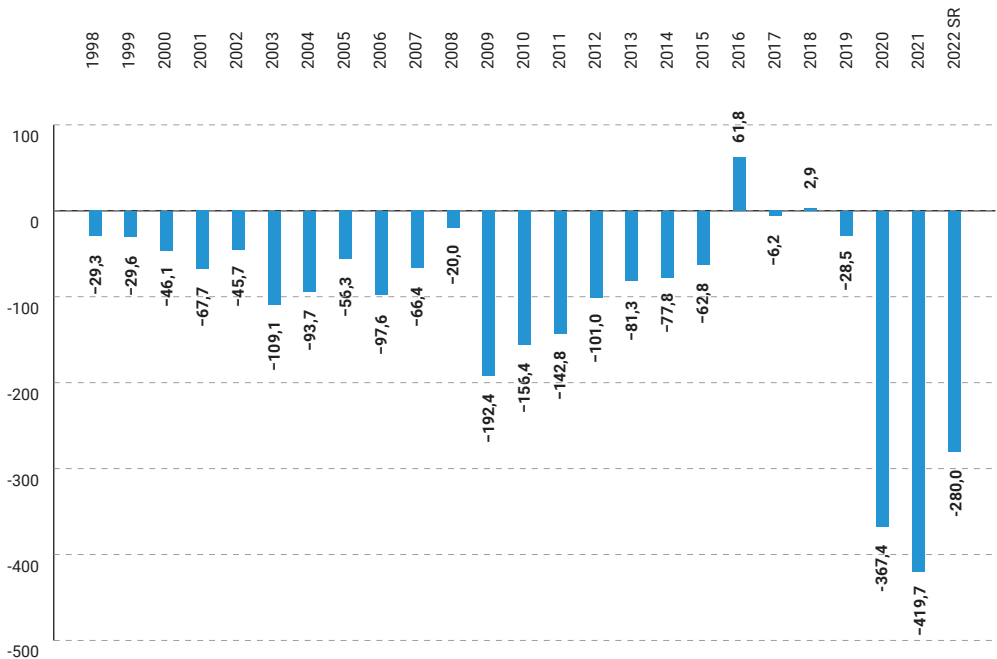


V průběhu roku 2022 splatí Česká republika státní dluh v minimální výši 272,1 mld. Kč.

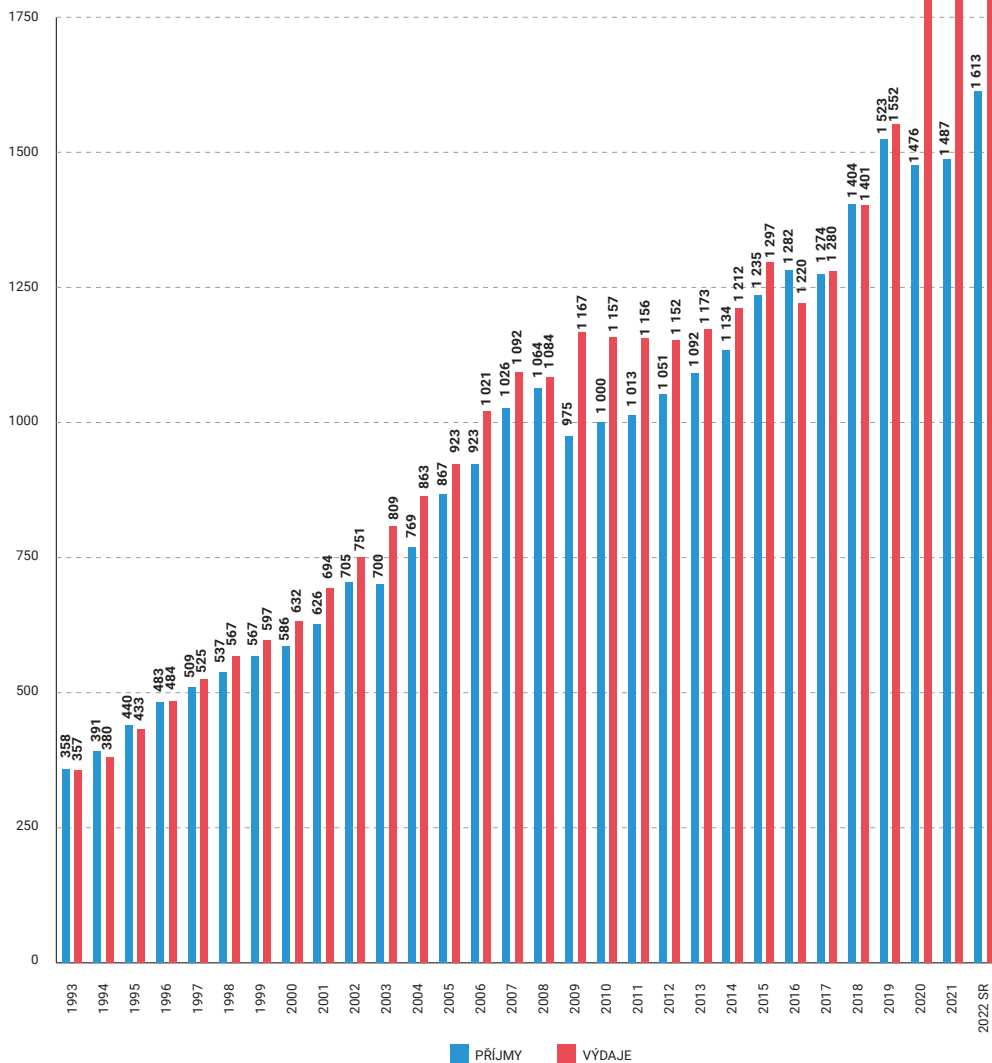
Trend poklesu podílu státního dluhu v poměru k HDP, jehož výše ke konci roku 2019 klesla poprvé od roku 2009 pod hranici 30 %, narušila až pandemie covidu. I přes vysoký meziroční nárůst státního dluhu patří ČR i nadále mezi jednu z nejméně zadlužených zemí EU (6. místo) a těší se velkému zájmu domácích i zahraničních investorů o investování do státních dluhopisů.

VÝVOJ SALDA STÁTNÍHO ROZPOČTU V LETECH 1998-2022 V MLD. KČ

Saldo státního rozpočtu v roce 2021 skončilo ve výši -419,7 mld. Kč, po očištění o EU a FM prostředky vč. úč. Operace SZIF ve výši -408,6 mld. Kč.



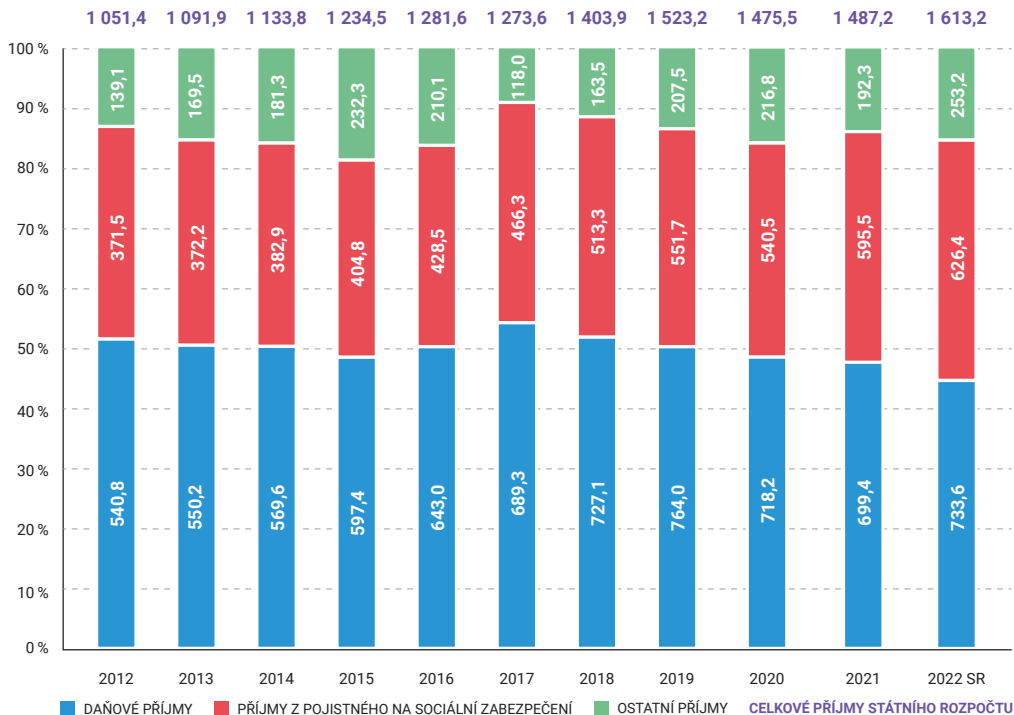
VÝVOJ PŘÍJMŮ A VÝDAJŮ STÁTNÍHO ROZPOČTU V MLD. KČ



PŘÍJMOVÁ STRANA STÁTNÍHO ROZPOČTU

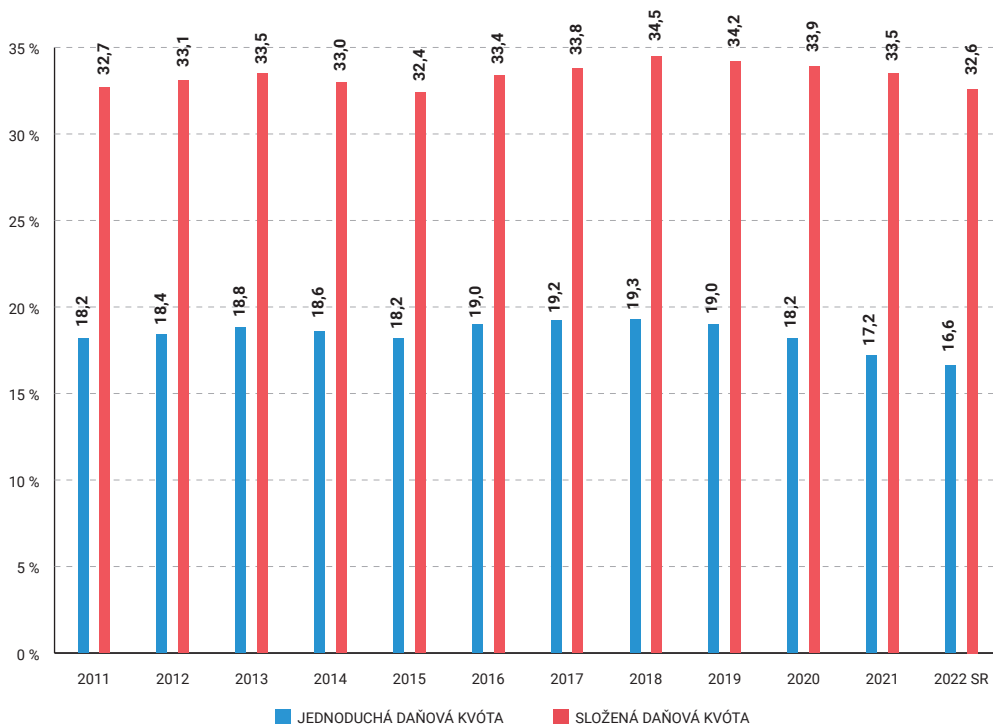
Struktura příjmů státního rozpočtu ilustruje, že během let 2012-2019 celkové příjmy narůstaly – zejména daňové příjmy a příjmy z pojistného na sociální zabezpečení. Rok 2020 a 2021 naopak znamenal pokles celkových příjmů z důvodu pandemie. Daňové příjmy na rok 2022 a příjmy z pojistného na sociální zabezpečení by měly oproti skutečnosti roku 2021 vzrůst o 65,1 mld. Kč díky očekávanému mírnému ekonomickému růstu a vyšší očekávané inflaci. Ostatní příjmy státního rozpočtu celkem meziročně rostou o 60,9 mld. Kč, přičemž EU a FM příjmy meziročně rostou o 66,3 mld. Kč.

STRUKTURA PŘÍJMŮ STÁTNÍHO ROZPOČTU V MLD. KČ

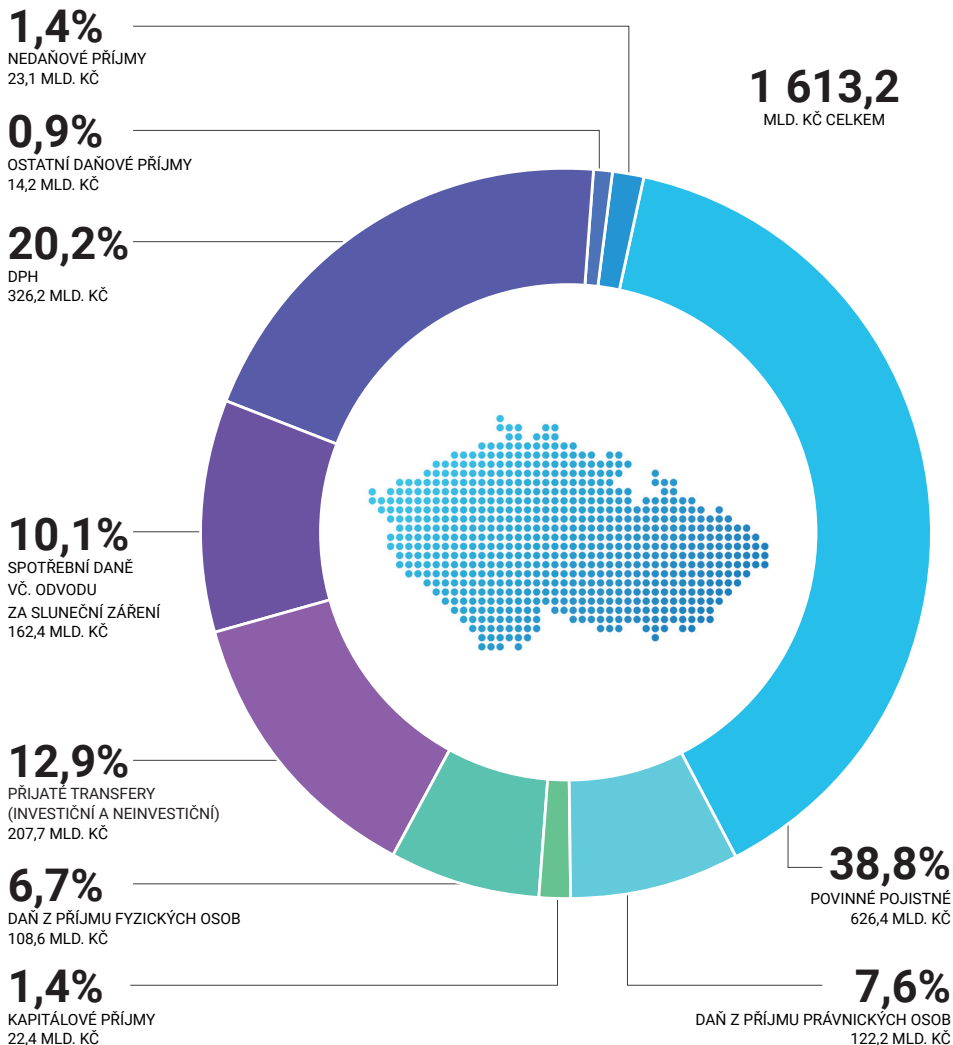


- Pro porovnávání daňového zatížení občanů daného státu slouží daňová kvóta.
- Jednoduchá daňová kvóta představuje pouze daňové příjmy veřejných rozpočtů, které jsou následně děleny nominálním HDP.
- Složená daňová kvóta je komplexnějším ukazatelem daňového zatížení, jelikož v sobě zahrnuje jak daňové příjmy, tak i příjmy z povinného pojistného na sociální a zdravotní zabezpečení a příspěvek na státní politiku zaměstnanosti. Toto celé je pak děleno nominálním HDP.

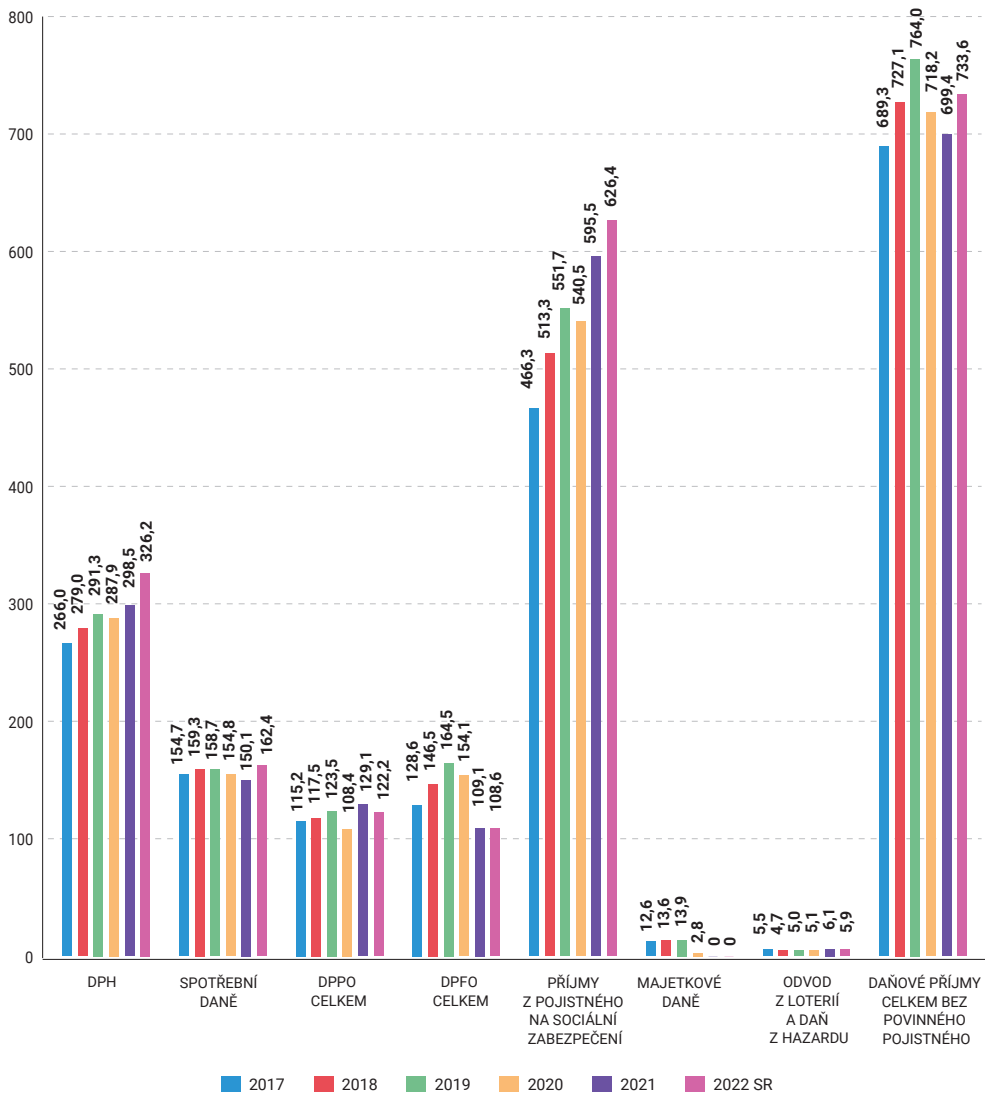
VÝVOJ DAŇOVÉ KVÓTY ČR DLE ROZPOČTOVÉ SKLADBY (V % NOMINÁLNÍHO HDP)



STRUKTURA PŘÍJMŮ STÁTNÍHO ROZPOČTU V ROCE 2022 V MLD. KČ A V % CELKOVÝCH PŘÍJMŮ STÁTNÍHO ROZPOČTU



VÝVOJ CELKOVÝCH A VYBRANÝCH DAŇOVÝCH PŘÍJMŮ V LETECH 2017—2022 V MLD. KČ



MEZINÁRODNÍ SROVNÁNÍ PŘÍJMOVÉ OBLASTI ČESKÉ REPUBLIKY SE ZEMĚMI OECD A EU

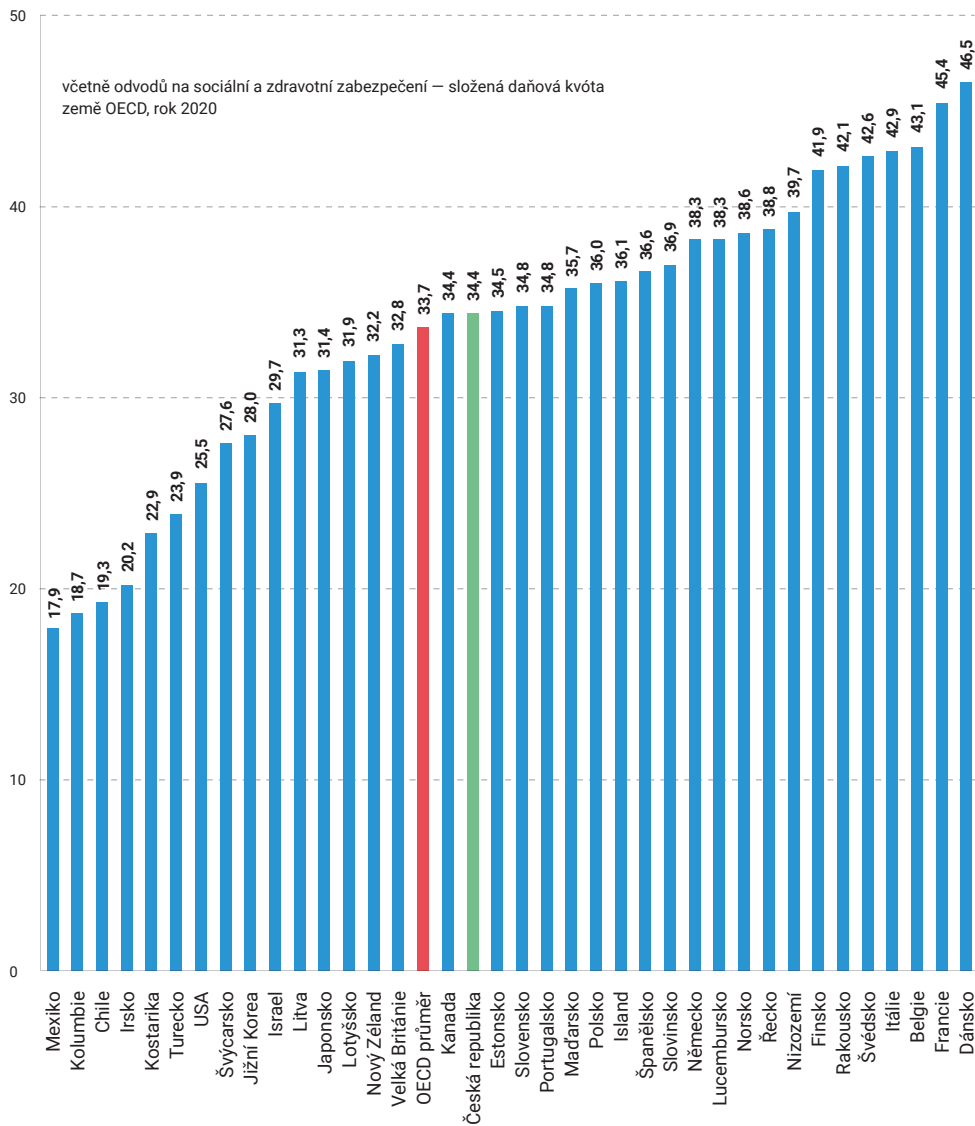
V rámci aktuálního srovnání zemí OECD (data za rok 2020) má Česká republika 2. nejvyšší odvody na sociální a zdravotní zabezpečení, dohromady na úrovni 15,8 % HDP (odvody, jež platí zaměstnavatel za zaměstnance, zaměstnanec za sebe a odvody, jež platí OSVČ).

Nejvyšší odvody má Slovinsko s 16,8 %, na třetím místě je Rakousko s 15,6 % a za ním s 15,5 % je Slovensko.

Při srovnávání výše efektivních sazeb (tj. daňových sazeb, které jsou sníženy o veškeré možné slevy na daních a úlevy povolené daným státem) u daně z příjmů fyzických osob (zahrnující pouze odvody placené zaměstnancem nikoli i zaměstnavatelem) a právnických osob je však v rámci zemí OECD Česká republika pod průměrem jak zemí EU, tak i pod průměrem zemí OECD.

Při srovnávání kolik % na HDP dané země představují výnosy ze všech daní za rok 2020 (včetně odvodů na sociální a zdravotní zabezpečení) je ČR v rámci zemí OECD mírně nad průměrem ostatních států na úrovni 34,4 % HDP (v roce 2019 byla ČR na úrovni 34,9 % HDP).

KOLIK STÁTY OECD VYBRALY CELKEM NA DANÍCH V % HDP



VÝDAJOVÁ STRANA STÁTNÍHO ROZPOČTU

Z hlediska povinnosti státu hradit výdaje se rozlišují tzv. mandatorní výdaje a quasi-mandatorní výdaje. Naproti nim stojí tzv. nemandatorní výdaje, tedy ostatní výdaje.

Největší podíl na celkových výdajích státu tvoří mandatorní výdaje, tj. výdaje, které je stát povinen ze zákona platit, představující 50-60 % celkových výdajů státního rozpočtu.

MANDATORNÍ VÝDAJE

— Ministerstvo financí dlouhodobě sleduje vybrané výdaje státu, které je stát povinen zajišťovat dle zákona (např.: dávky důchodového pojištění, nemocenského pojištění, sociální dávky, platby státu do zdravotního pojištění, podpory v nezaměstnanosti, výdaje na dluhovou službu, výdaje na volby aj.) nebo jsou dány jinými právními normami či smluvními závazky (odvody a příspěvky do rozpočtu EU a mezinárodních organizací, státní záruky, dotace na obnovitelné zdroje aj.). Tyto výdaje představují cca 1032,8 mld. Kč v rámci rozpočtu na rok 2022, tj. 54,6 % celkových výdajů státního rozpočtu.

QUASI-MANDATORNÍ VÝDAJE

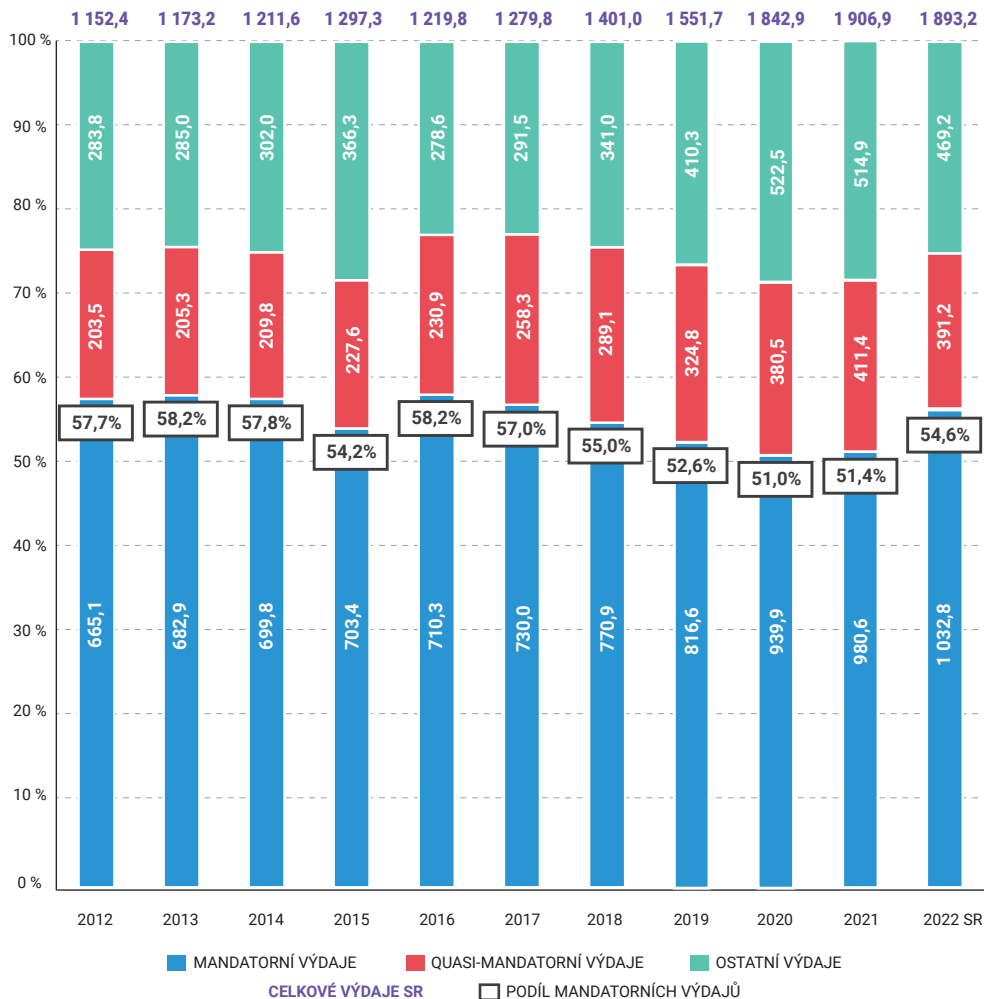
— Ministerstvo financí také dlouhodobě sleduje výdaje, které nejsou přímo stanoveny zákonem, ale jsou rovněž považovány za nezbytné, neboť jejich cílem je zajistit chod státu. Patří sem platy státních zaměstnanců, pracovníků organizačních složek státu a příspěvkových organizací, výdaje na obranu aj. Tyto výdaje představují v rámci státního rozpočtu na rok 2022 částku 391,2 mld. Kč, tj. 20,7 % celkových výdajů státního rozpočtu.

NEMANDATORNÍ VÝDAJE

— Ostatní výdaje, které umožňují vládě reagovat na hospodářský vývoj a směřovat jimi rozvoj společnosti a ekonomiky (dopravní infrastrukturu, školství, sport apod.) Tyto výdaje

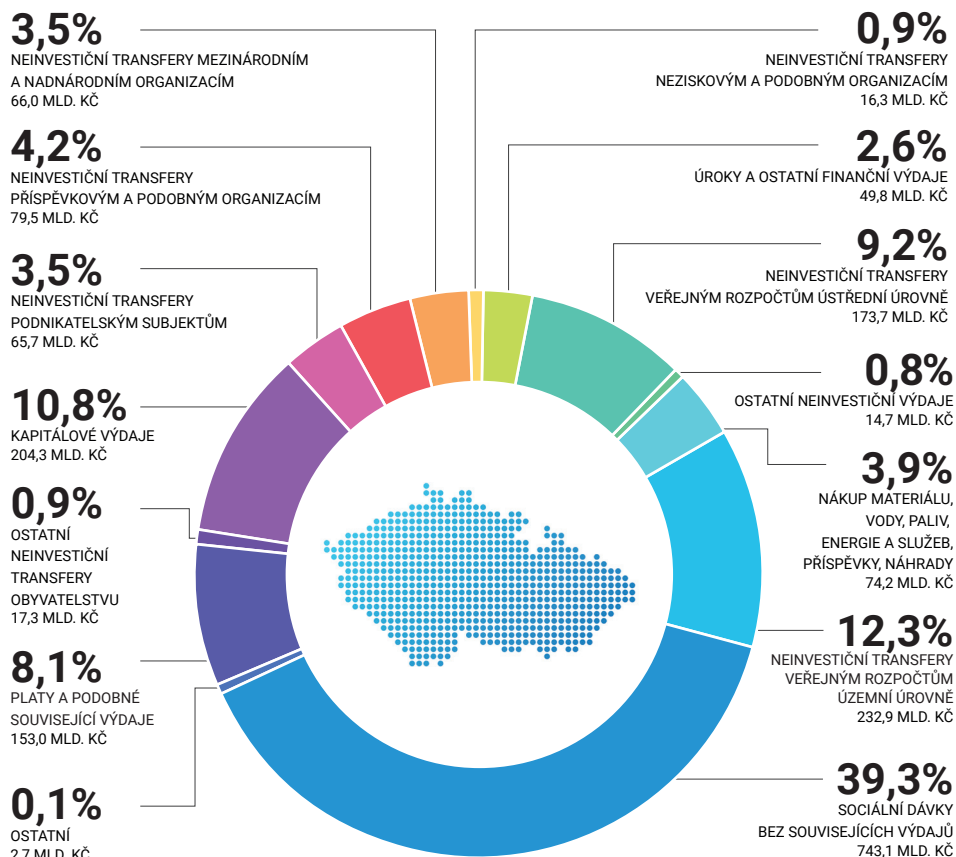
v rámci rozpočtu 2022 představují 469,2 mld. Kč, což je 24,8 % celkových výdajů státního rozpočtu.

VÝVOJ A PODÍL CELKOVÝCH, MANDATORNÍCH A NEMANDATORNÍCH VÝDAJŮ V LETECH 2011—2022 V MLD. KČ



Podle druhového členění představují největší výdaje státního rozpočtu 2022 sociální výdaje a výdaje na služby zaměstnanosti, tvořící 39,3 % celkových výdajů státního rozpočtu, v celkovém objemu 743,1 mld. Kč, tj. meziroční navýšení oproti rozpočtu roku 2021 o 46,1 mld. Kč

STRUKTURA VÝDAJŮ STÁTNÍHO ROZPOČTU PODLE DRUHŮ V ROCE 2022 V MLD. KČ A % NA CELKOVÝCH VÝDAJÍCH SR



CELKEM: 1 893,2 MLD. KČ

VÝDAJE NA DŮCHODY

Největší výdajovou položku v roce 2022 stejně jako v ostatních letech představují výdaje na důchody ve výši 577,0 mld. Kč bez souvisejících výdajů na jejich správu (vyplácí je kapitoly Ministerstvo práce a sociálních věcí, Ministerstvo vnitra, Ministerstvo obrany a Ministerstvo spravedlnosti). Výdaje na důchody je obecně nutné dlouhodobě částečně pokrývat z jiných zdrojů než jen z příjmů z důchodového pojištění, protože jejich výše nedokáže pokrýt výdaje na důchody a na správu důchodové služby.

V roce 2021 skončil rozdíl příjmů z pojistného na důchodové pojištění (vč. dobrovolného) a výdajů na dávky důchodového pojištění včetně výdajů na správu mírně záporný, ve výši -2,3 mld. Kč. Pro rok 2022 se počítá se záporným rozdílem příjmů ve výši cca -24,0 mld. Kč.

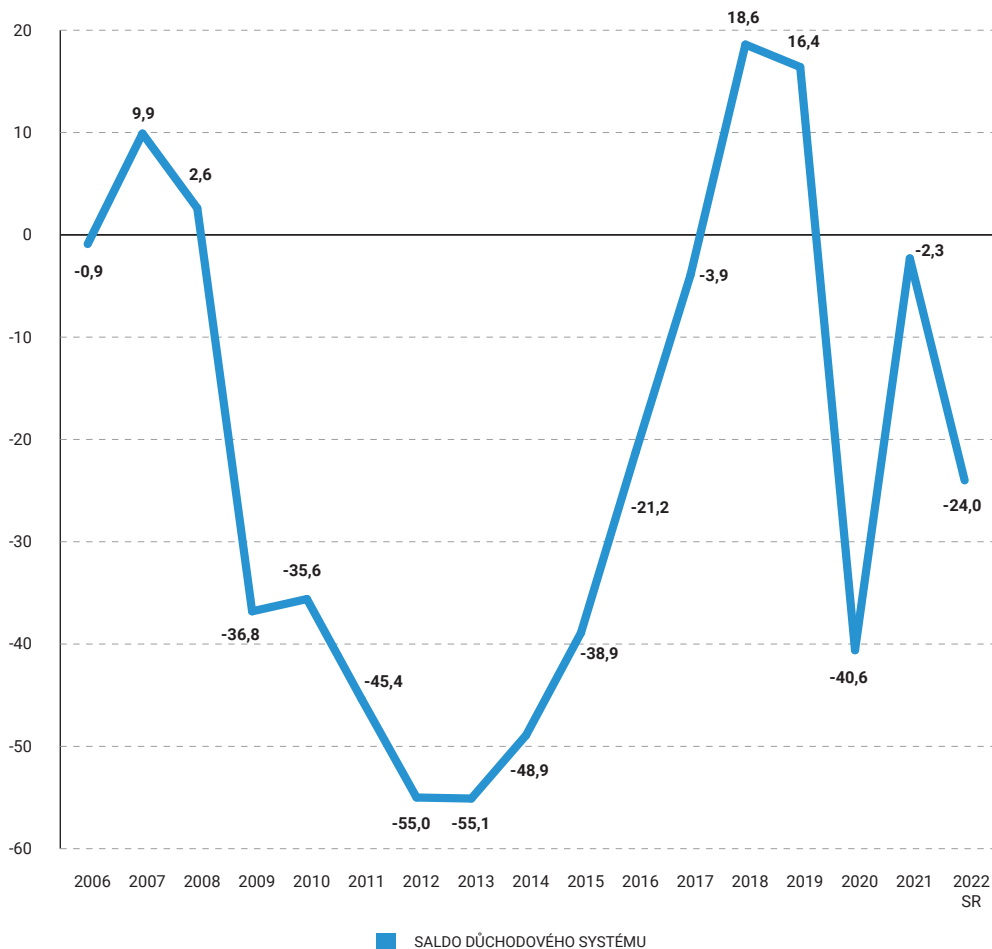
Průměrný starobní důchod v roce 2022 činí 17 297 Kč, tj. došlo ke zvýšení v průměru o 805 Kč a další dodatečné valorizaci z důvodu vyšší inflace o částku v průměru o 1017 Kč, tj. valorizace na úrovni 11,5 %. Výdaje na valorizaci důchodů k 1. 1. 2022 činí 47,8 mld. Kč. V absolutním vyjádření výdaje na důchody (bez výdajů na správu) rostou meziročně oproti schválenému rozpočtu na rok 2021 o 41,4 mld. Kč (oproti skutečnosti 2021 o 46,3 mld. Kč).

Tempo růstu výdajů na důchody je ovlivněno růstem příjmů, z nichž jsou důchody vyměřovány, mění se mezigenerační strukturou důchodců a předpokládaným nárůstem počtu důchodců a očekávanou změnou indexů spotřebitelských cen nebo životních nákladů domácností důchodců (IŽDN).

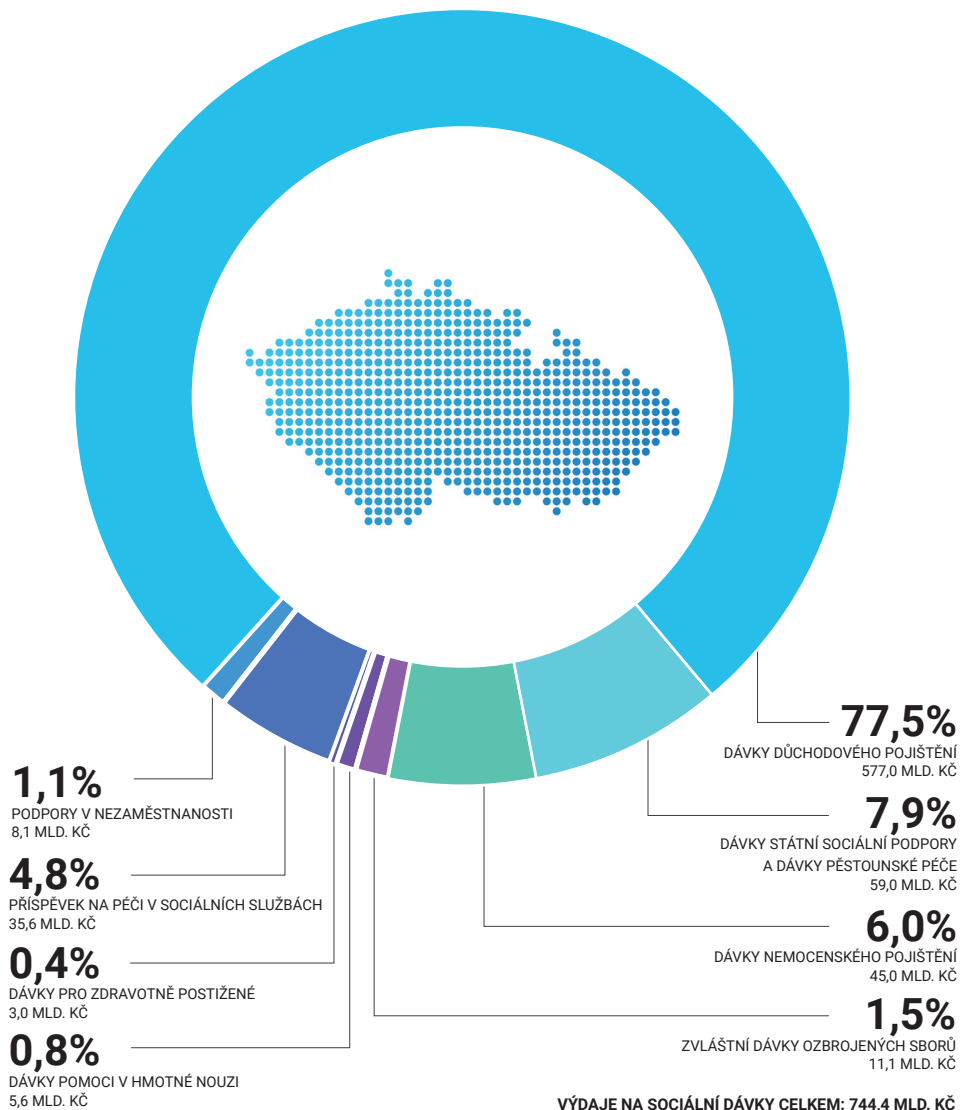
Od 1. 1. 2018 je využíváno novelizované valorizační schéma, kdy se používá 100 % růstu úhrnného indexu spotřebitelských cen (CPI) nebo 100 % růstu indexu životních nákladů důchodců (IŽND). Vybere se ten index, který bude vyšší.

Pro rok 2022 se použil index CPI.

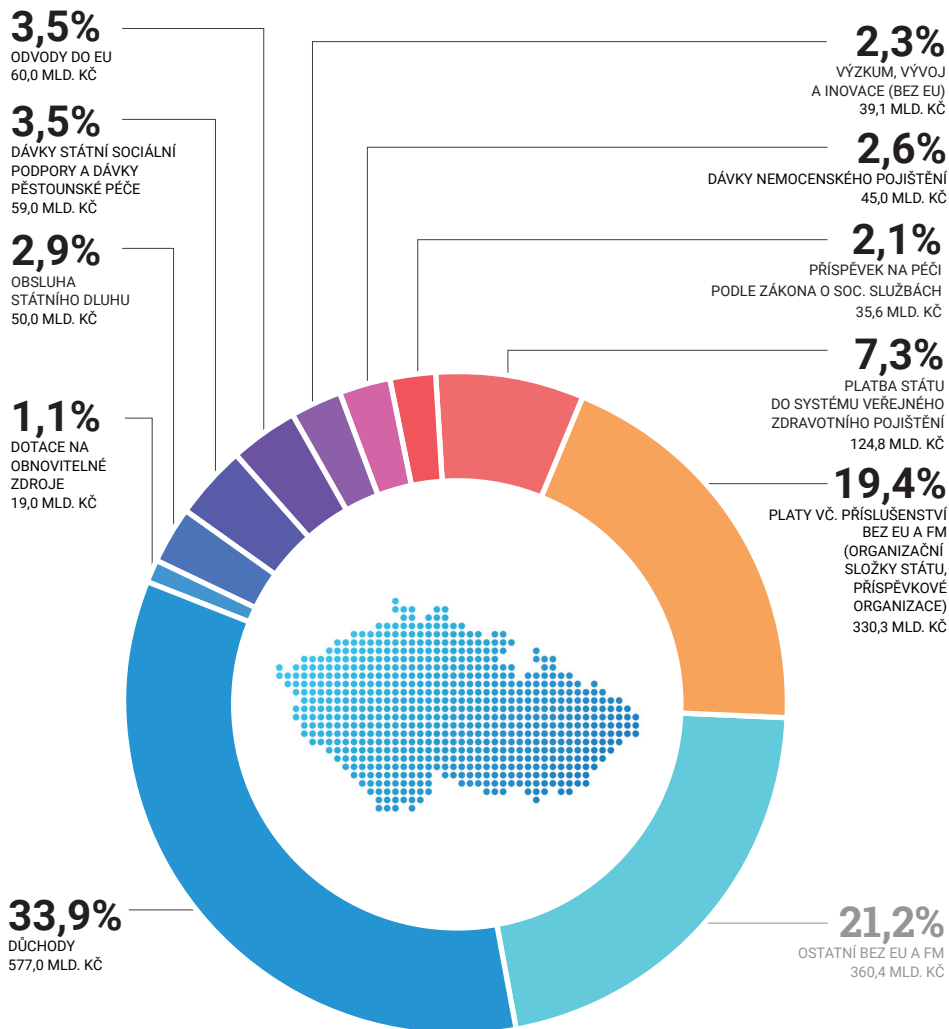


VÝVOJ SALDA TZV. DŮCHODOVÉHO SYSTÉMU
V LETECH 2006—2022 V MLD. KČ

VÝDAJE STÁTU NA SOCIÁLNÍ DÁVKY V MLD. KČ



TOP 10 VÝDAJŮ STÁTNÍHO ROZPOČTU 2022 BEZ EU A FM V MLD. KČ A % NA CELKOVÝCH VÝDAJÍCH STÁTNÍHO ROZPOČTU



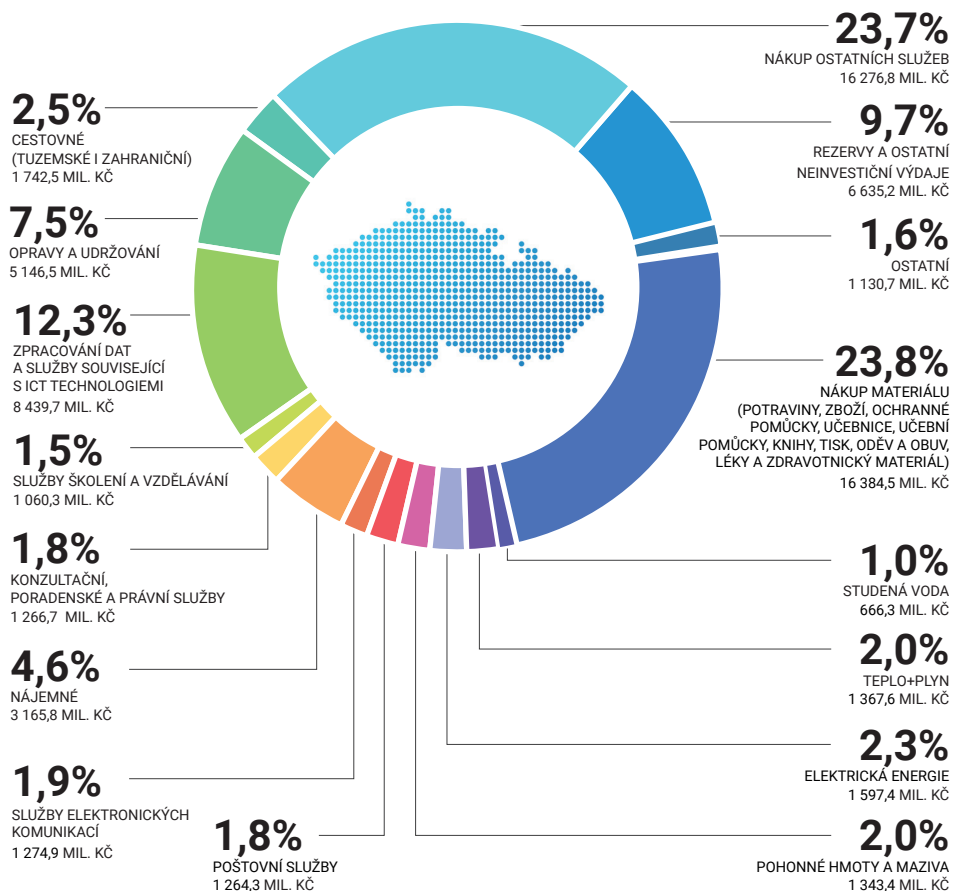
CELKOVÉ VÝDAJE VČ. EU A FM: 1 893,2 MLD. KČ

TOP 10 VÝDAJŮ BEZ EU A FM A BEZ ÚČETNÍ OPERACE SZIF: 1 339,8 MLD. KČ

TOP 10 VÝDAJŮ PŘEDSTAVUJE 78,8% CELKOVÝCH VÝDAJŮ STÁTNÍHO ROZPOČTU BEZ EU A FM A SZIF.

Ministerstvo financí sleduje tzv. užší běžné výdaje jednotlivých organizačních složek státu (bez kapitol Všeobecná pokladní správa, Operace státních finančních aktiv a Státní dluh). Užší běžné výdaje jsou tvořeny nutnými provozními výdaji – například nákupy materiálu, paliv, energie, pitné vody, služeb, ICT služeb, nájemného, cestovného a dalších běžných výdajů.

UŽŠÍ BĚŽNÉ VÝDAJE ORGANIZAČNÍCH SLOŽEK STÁTU (OSS)

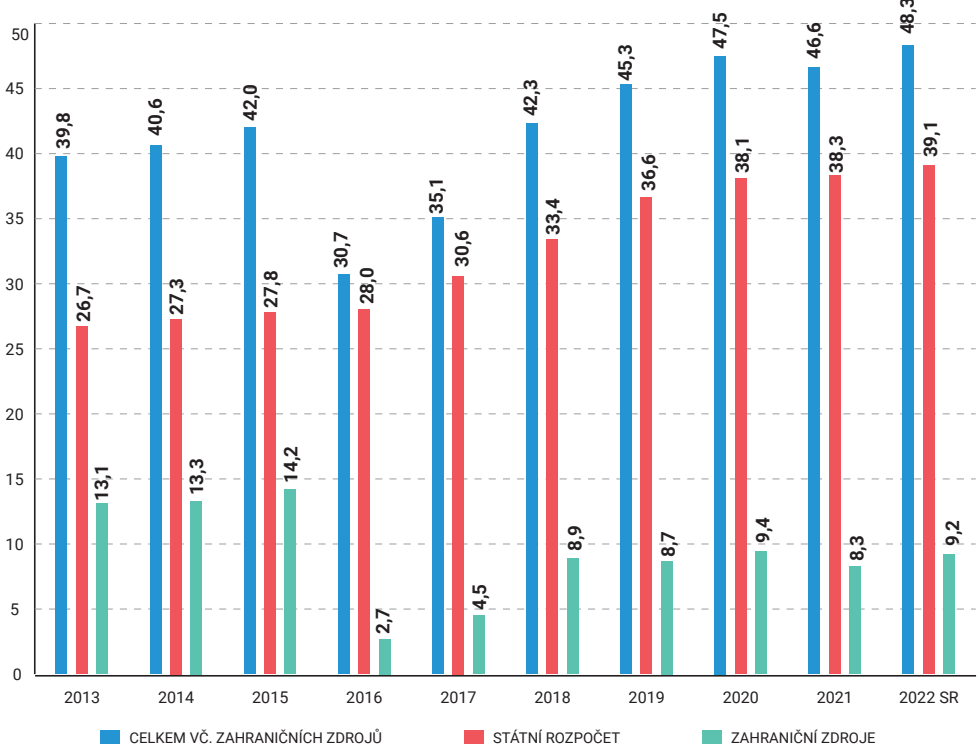


CELKEM UŽŠÍ/PROVOZNÍ BĚŽNÉ VÝDAJE ORGANIZAČNÍCH SLOŽEK STÁTU: 68,7 MLD. Kč (3,6% CELKOVÝCH VÝDAJŮ STÁTNÍHO ROZPOČTU)



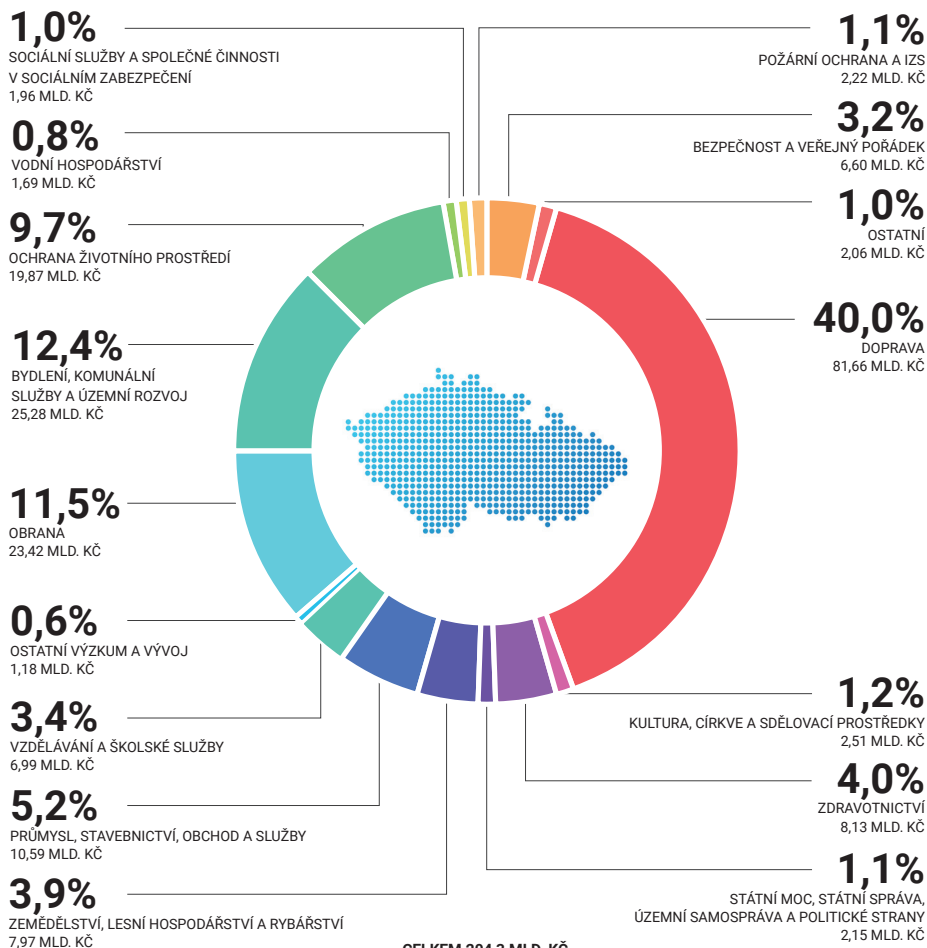
Vláda pokračuje v trendu zvyšování výdajů na výzkum, vývoj a inovace (zasahujících do celkem 15 rozpočtových kapitol), kdy v roce 2022 dochází k pokračování trendu navyšování rozpočtu na výzkum, vývoj a inovace o 0,5 mld. Kč oproti rozpočtu roku 2021 na celkovou výši 48,3 mld. Kč (vč. zahraničních zdrojů, podíl na HDP činí 0,7 %). Národní zdroje jsou rozpočtovány ve výši 39,1 mld. Kč, což představuje nárůst oproti rozpočtu 2021 o 1,6 mld. Kč. Jedná se o dosud nejvyšší objem rozpočtovaných národních prostředků na oblast výzkumu. K zajištění dlouhodobého koncepčního rozvoje výzkumných institucí je v kapitolách poskytovatelů podpory v rámci institucionální podpory vyčleněno celkem 21,8 mld. Kč (meziroční nárůst o 1,6 mld. Kč) a na účelovou podporu je vyčleněno 17,3 mld. Kč z národních zdrojů.

VÝVOJ VÝDAJŮ NA PODPORU VÝZKUMU, VÝVOJE A INOVACÍ V MLD. Kč

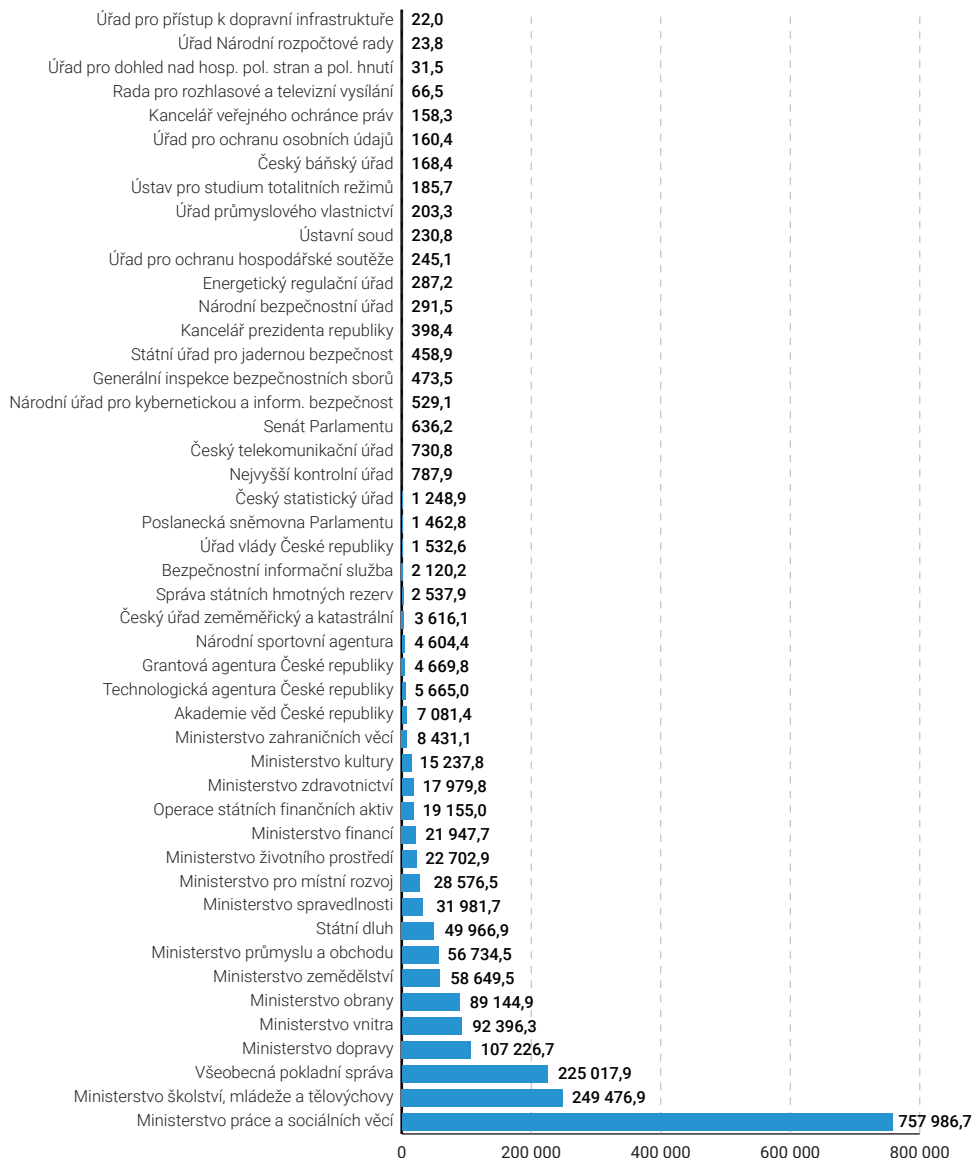


Dochází k meziročnímu nárůstu kapitálových výdajů oproti rozpočtu roku 2021 o 16,8 mld. Kč. U kapitálových výdajů krytých českými prostředky dochází k poklesu o 24,4 mld. Kč, u výdajů krytých evropskými prostředky dochází k nárůstu o 41,2 mld. Kč.

KAPITÁLOVÉ VÝDAJE STÁTNÍHO ROZPOČTU 2022 VČ. EU A FM V MLD. Kč

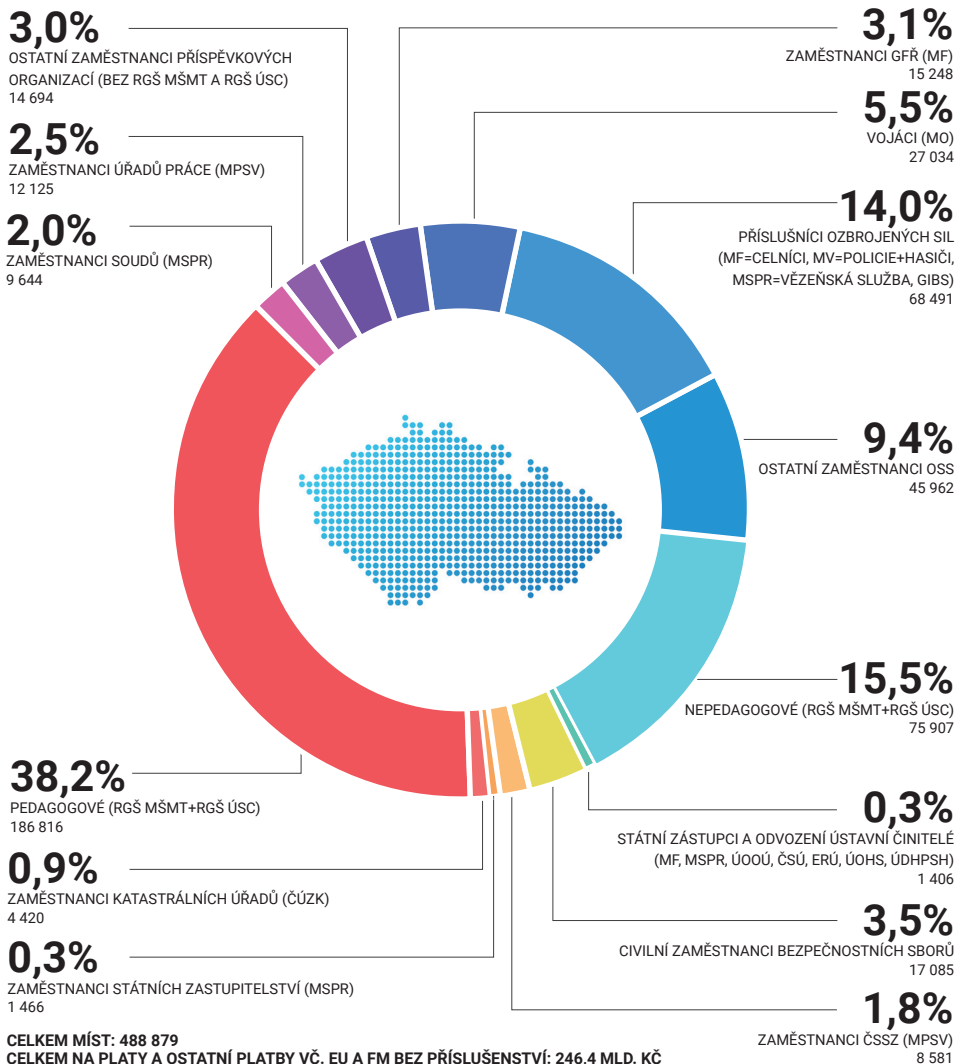


CELKOVÉ VÝDAJE VŠECH KAPITOL NA ROK 2022 V MIL. KČ



STRUKTURA ZAMĚŠTNANCŮ V ROCE 2022

(organizačních složek státu a příspěvkových organizací)



CO VŠE LZE POŘÍDIT ZA 1 MILIARDU KČ



421 KČ

NAVÝŠENÍ PRŮMĚRNÉHO STAROBNÍHO DŮCHODU O 35,0 KČ MĚSÍČNĚ, T.J. O 420,6 KČ ROČNĚ PŘI POČTU STAROBNÍCH DŮCHODCŮ 2 377 820. PRŮMĚRNÁ VÝŠE STAROBNÍHO DŮCHODU V ROCE 2022 ČINÍ 17 297 KČ.



5 353 KČ

NAVÝŠENÍ PLATŮ PEDAGOGŮ V REGIONÁLNÍM ŠKOLSTVÍ ZŘÍZOVANÉM MŠMT A ÚSC O 446,1 KČ MĚSÍČNĚ, T.J. O 5 352,9 KČ ROČNĚ. STAV 2022: POČET 186 816 PEDAGOGICKÝCH PRACOVNÍKŮ S PRŮMĚRNÝM PLATEM PEDAGOGA V REGIONÁLNÍM ŠKOLSTVÍ 45 635 KČ, T.J. NÁRŮST OPROTI ROKU 2021 V PRŮMĚRU O 1297 KČ.



3,3 km dálnice

3,3 KM DÁLNIČE PŘI 1 KM DÁLNIČE NA NENÁROČNÉM TERÉNU ZA CCA 300 MIL. KČ.



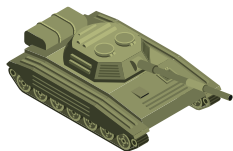
2 500 aut

2 500 AUT STANDARDNÍCH OSOBNÍCH VOZŮ V HODNOTĚ 400 000 KČ.



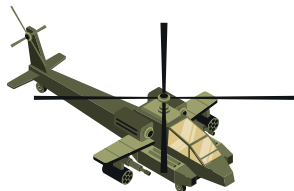
249,5 dnů

249,5 DNŮ FUNGOVÁNÍ POSLANECKÉ SNĚMOVNY PARLAMENTU ČESKÉ REPUBLIKY, KDYŽ CELKOVÉ ROČNÍ VÝDAJE PSP ČR PRO ROK 2022 JSOU VE VÝŠI 1,46 MLD. KČ.



3 tanky

3 TANKY PŘI PRŮMĚRNÉ CENĚ CCA 333 MIL. KČ.



2,1 vrtulníky

2,1 VRTULNÍKY AIRBUS HELICOPTERS H145M PŘI PRŮMĚRNÉ CENĚ 480 MILIONŮ KČ ZA KUS.



36 529,7 let

36 529,7 LET KAŽDODENNÍ KONZUMACE 1 CAPPUCINA V KAVÁRNĚ PŘI PRŮMĚRNÉ CENĚ 75 KČ ZA ŠÁLEK.



20 000 zájezdů

20 000 RODINNÝCH DOVOLENÝCH PŘI PRŮMĚRNÉ CENĚ 50 000 KČ.



33 333 televizí

33 333 KUSŮ TV NEBO NOTEBOOKŮ PŘI PRŮMĚRNÉ CENĚ 30 000 KČ.



DLUH VEŘEJNÝCH FINANČÍ VS. STÁTNÍ DLUH

Zadlužení veřejných financí v roce 2022 bylo v rozpočtu odhadováno na **44,1 % HDP**.

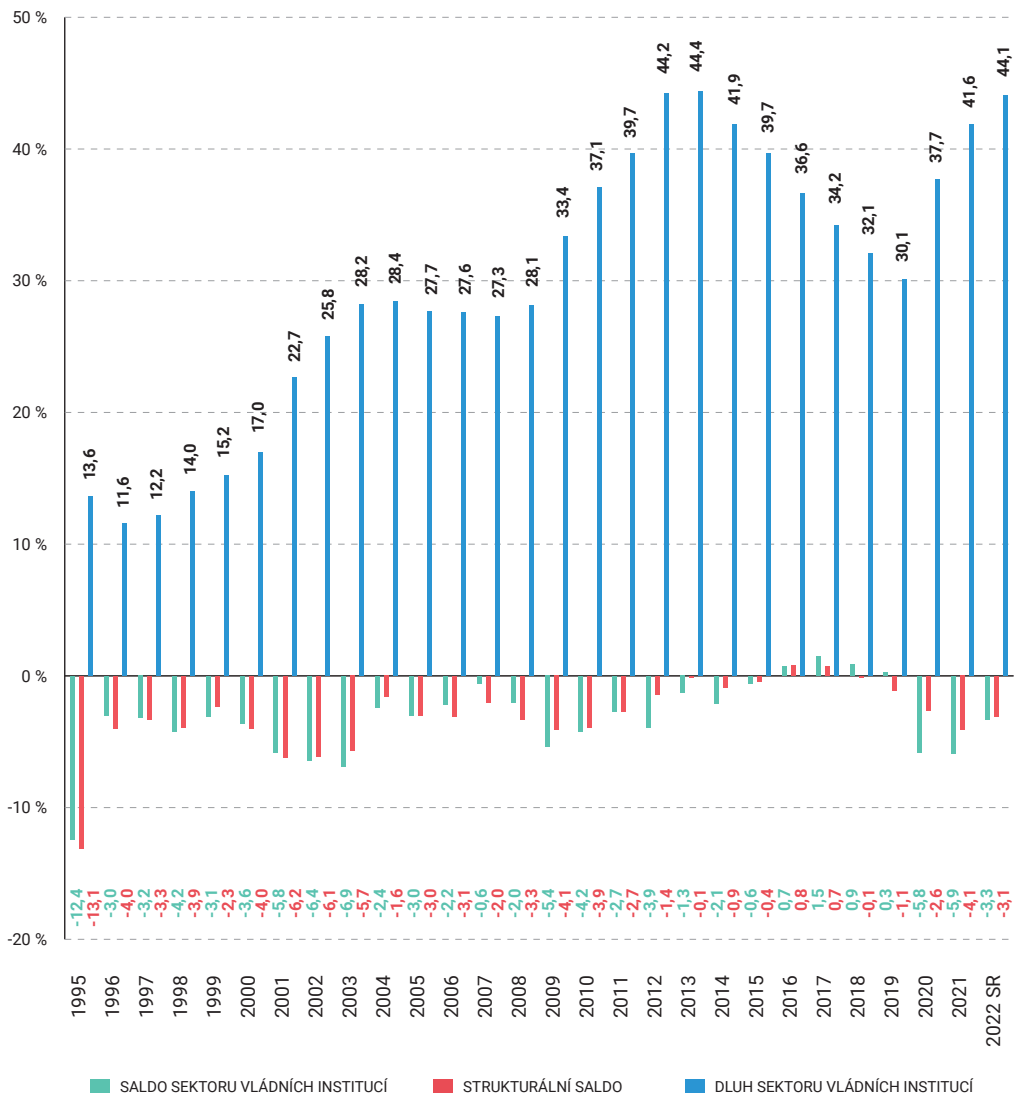
V roce 2021 dosáhlo zadlužení výše **41,9 % HDP**, což bylo stále pod hranicí Paktu o stabilitě a růstu a pod úrovní národního dluhového pravidla.

Ačkoliv byly veřejné finance ČR v minulém roce šesté nejméně zadlužené v EU, nárůst dluhu v poměru k HDP byl loni nejvyšší. Největší podíl na zadlužení veřejných financí má státní dluh, který v roce 2021 činil 40,3 % HDP, pro aktuální rok se odhaduje 41,2 % HDP). Místní rozpočty (obce, kraje a jimi zřizované organizace) se v poslední době podílí na veřejném dluhu okolo 1,5 % HDP.

Pandemie covidu, přijatá protiepidemická opatření a jejich doprovodné efekty měly vliv na hospodaření státního rozpočtu a tím i na celkové zvýšení potřeby financování v roce 2020 a 2021. Došlo k nárůstu státního dluhu o 825,5 mld. Kč z 1 640,2 mld. Kč (jeho výše ke konci roku 2019) na 2465,7 mld. Kč (jeho výše ke konci roku 2021) vzhledem ke zvýšené emisní činnosti v průběhu těchto let.

V relativním vyjádření vůči HDP došlo k nárůstu z 28,3 % v roce 2019 na 40,3 % koncem roku 2021, tedy o 12,0 p. b. Pro rok 2022 se počítá s navýšením státního zadlužení na úroveň 2728,5 mld. Kč, tj. 41,2 % v poměru k HDP.

VÝVOJ STÁTNÍHO DLUHU V LETECH 2000-2022 V MLD. Kč

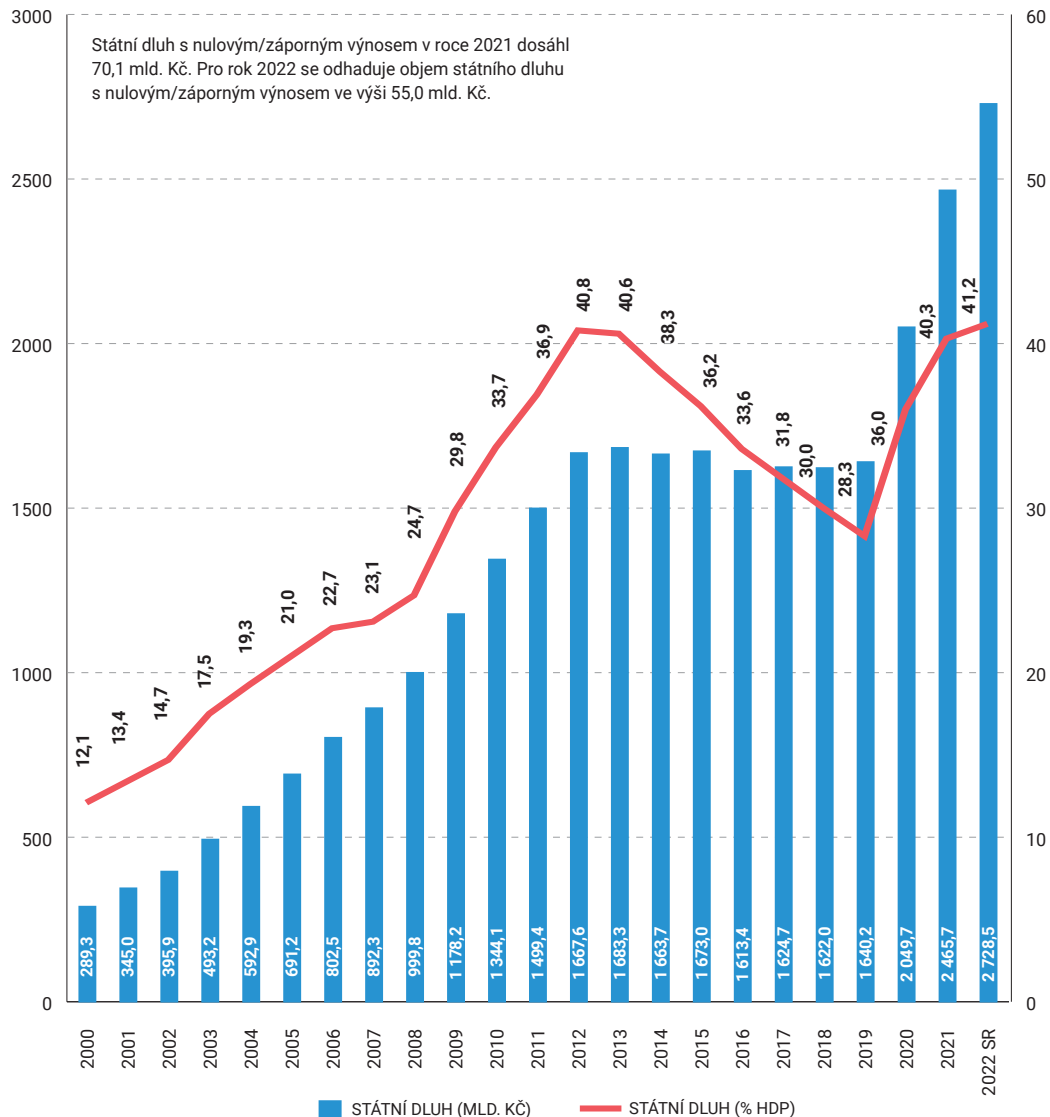


Celkové výdaje kapitoly Státní dluh pro rok 2022 jsou schváleny ve výši 50,0 mld. Kč.

Výdaje na obsluhu státního dluhu v rámci kapitoly Státní dluh, tj. výdaje na dluhovou službu se budou v letech 2022 až 2024 odvíjet zejména od vývoje na finančních trzích včetně měnově-politické situace, konfliktu na Ukrajině, vývoje hospodaření státního rozpočtu a případném dalším zapojování disponibilních peněžních prostředků klientů státní pokladny do krytí potřeby financování.

Celkové výdaje na obsluhu státního dluhu v roce 2022 zahrnují téměř výhradně úrokové výdaje (99 %), zbytek tvoří poplatky. Nákladovost státního dluhu (průměrný úrok) v roce 2021 činila 1,9 %. Průměrná doba do splatnosti státního dluhu byla na konci roku 2021 na úrovni 6,4 let, tedy mírně nad úrovní strategického střednědobého cíle 6,0 let stanoveného pro tento rok.

VÝVOJ DLUHU A SALDA SEKTORU VLÁDNÍCH INSTITUCÍ V % HDP A VÝVOJ STRUKTURÁLNÍHO SALDA V % HDP



FINANČNÍ VZTAHY ČR K ROZPOČTU EU

ČR OD SVÉHO VSTUPU DO EU DO 31. 12. 2021 ODVEDLA **743,3** MLD. KČ.

ČR OD SVÉHO VSTUPU DO EU DO 31. 12. 2021 ZÍSKALA **1 704,8** MLD. KČ.

KLADNÉ SALDO ČR OD VSTUPU DO EU JE TAK K 31. 12. 2021 **961,5** MLD. KČ.

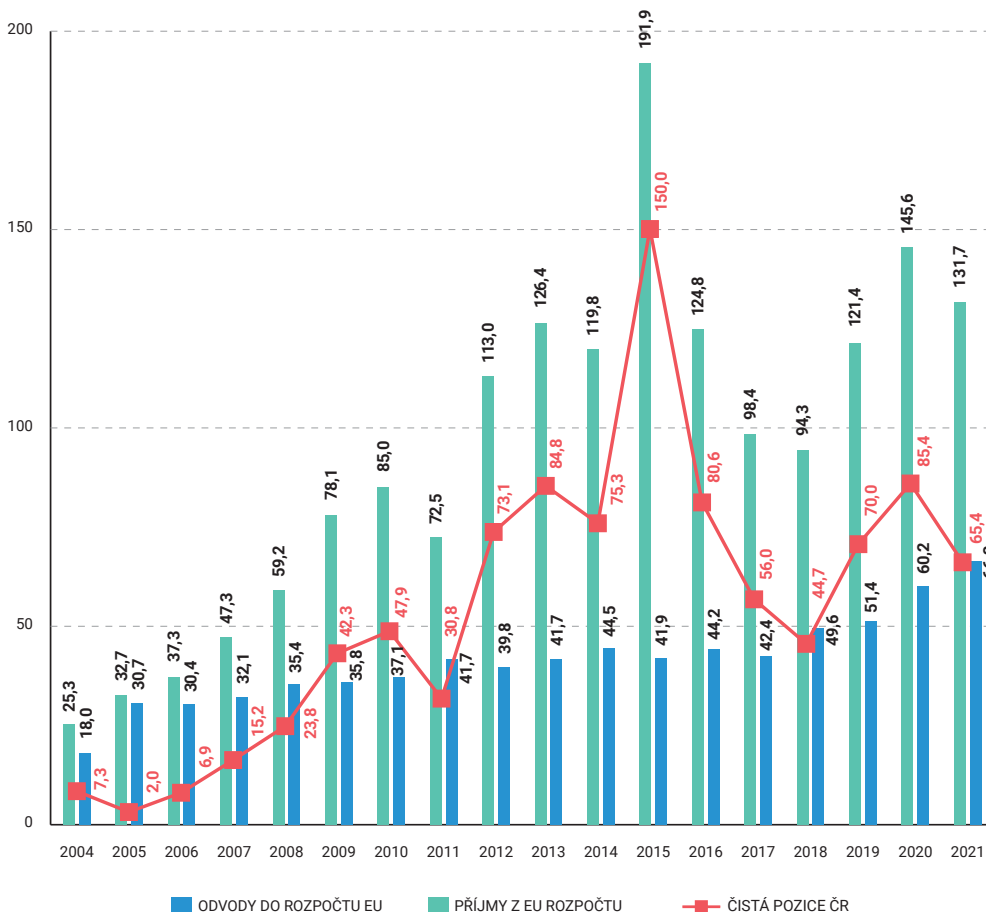
Česká republika se od svého vstupu do Evropské unie (květen 2004) jako člen EU podílí na financování rozpočtu EU a zároveň je i příjemcem přerozdělovaných finančních prostředků z rozpočtu EU. Zejména příjmy z fondů politiky soudržnosti, společné zemědělské politiky, unijních programů či fondů azylové a migrační politiky umožňují v ČR financovat projekty v oblasti budování infrastruktury, ochrany životního prostředí, výzkumu, vzdělávání, zaměstnanosti a dalších aktuálních společenských témat, které by se jinak nemohly kvůli omezeným národním veřejným zdrojům realizovat, nebo by jejich rozsah byl zúžený.

Rozpočet EU je financován tzv. vlastními zdroji, které jsou tvořeny tzv. tradičními vlastními zdroji (cla uvalená na dovozy do EU ze třetích zemí), zdrojem založeným na dani z přidané hodnoty (DPH), zdrojem založeným na množství nerecyklovaných plastových obalových odpadů a zdrojem založeným na hrubém národním důchodu (HND), který tvoří největší příjmovou položku pokrývající cca 65-75 % příjmů. Od roku 2021 je rozpočet EU doplněn o dočasný Nástroj EU na podporu oživení (Next Generation EU - NGEU) financovaný z výpůjček na finančních trzích, který poskytuje prostředky zejména na Národní plány obnovy jednotlivých členských států.

Česká republika je od svého vstupu do EU stále čistým příjemcem, tzn., že získává ze souhrnného rozpočtu EU více prostředků, než do něj odvádí. Čistá pozice ČR ve vztahu k rozpočtu EU je tak kladná. V průběhu roku 2021 obdržela Česká republika z rozpočtu EU celkem 131,7 mld. Kč (tj. cca 5,1 mld. €) a celkem do rozpočtu odvedla 66,3 mld. Kč (tj. cca 2,6 mld. €).

Z toho vyplývá, že za celý rok 2021 Česká republika získala o 65,4 mld. Kč více (tj. čistá pozice), než do rozpočtu EU zaplatila. Při započítání příjmů z NGEU činí celkové příjmy 1,73 bil. Kč a celkové kladné saldo za dobu členství České republiky v EU 984,3 mld. Kč.

VÝVOJ PŘÍJMŮ Z ROZPOČTU EU A ODVODŮ DO ROZPOČTU EU V LETECH 2005—2021 V MLD. Kč



FINANČNÍ VZTAHY STÁTNÍHO ROZPOČTU K ROZPOČTUM KRAJŮ A OBCÍ V ROCE 2022

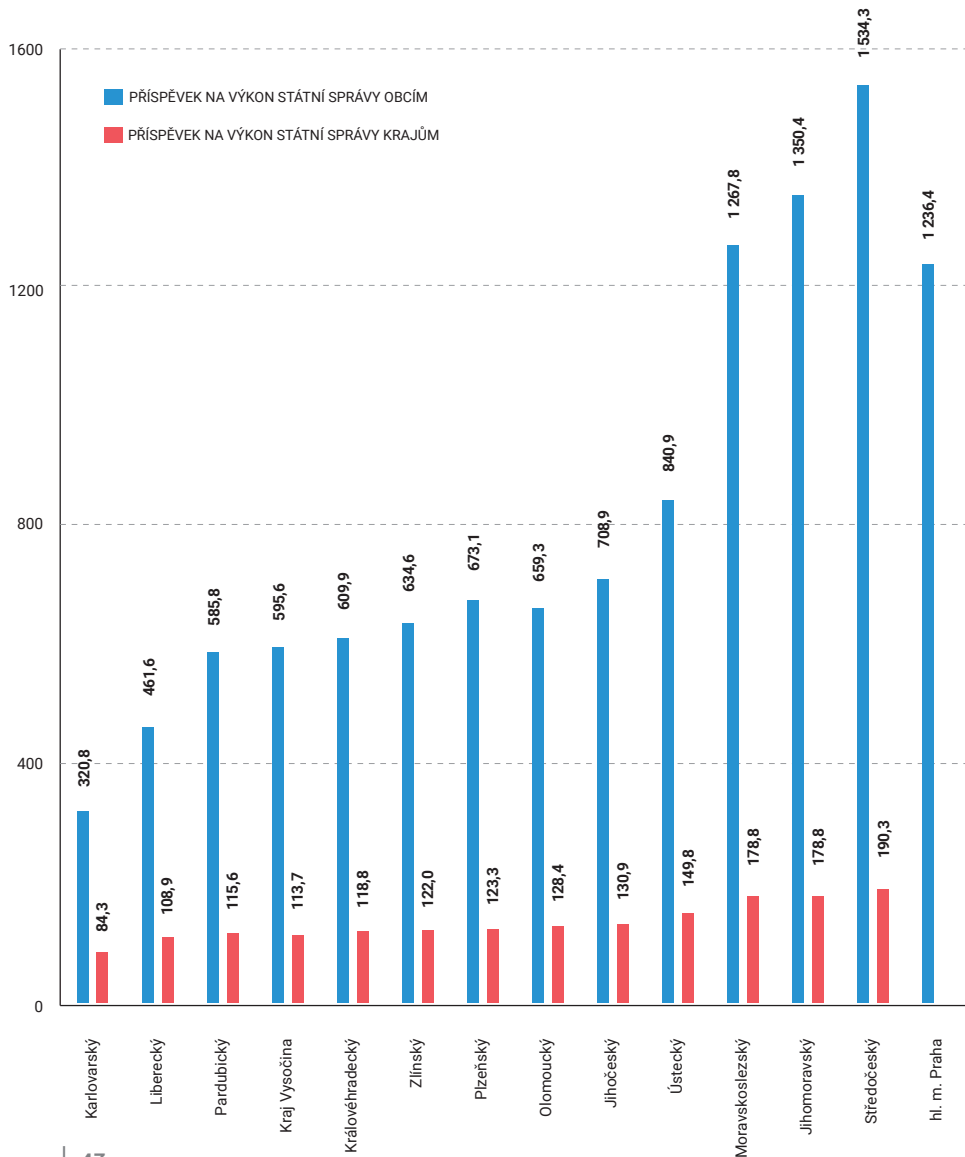
Stát poskytuje obcím a krajům příspěvek na výkon státní správy, tj. na výkon přenesené působnosti. Tento příspěvek slouží k částečné úhradě výkonu povinností, které na ně stát přenesl (např.: vydávání stavebních povolení, výdej občanských průkazů apod.).

- Příspěvek na výkon státní správy pro obce (bez Prahy) v roce 2022 činí 10,2 mld. Kč.
- Příspěvek na výkon státní správy pro hl. m. Prahu v roce 2022 činí 1,2 mld. Kč.
- Příspěvek na výkon státní správy pro kraje (bez Prahy) v roce 2022 činí 1,7 mld. Kč.

Obcím a hl. m. Praze byl pro rok 2021 navýšen příspěvek na výkon státní správy v průměru o 5 %. Celkový objem příspěvku dle jednotlivých působností obcí nebyl pro rok 2022 valorizován. Pro rok 2022 byl příspěvek krajům valorizován o 5 %.

Od roku 2021 také došlo změnou zákona č. 243/2000 Sb., o RUD, která především v souvislosti se zrušením tzv. "superhrubé mzdy" navýšila podíly obcí a krajů u sdílených daní ve prospěch krajů u DPH z 8,92 % na 9,78 % a ve prospěch obcí u DPH z 23,58 % na 25,84 %. V roce 2021 taktéž došlo k výplatě mimořádného příspěvku obcím a krajům ve výši 4,3 mld. Kč, který obdržely v návaznosti na výplatu kompenzačního bonusu v souladu se zákonem č. 95/2021 Sb. (v roce 2020 byl mimořádný jednorázový příspěvek v objemu 13,4 mld. Kč). Navzdory pandemii covidu obce vykázaly přebytek hospodaření ve výši 33,3 mld. Kč. Přebytek hospodaření se predikuje i pro rok 2022 a to ve výši 17,2 mld. Kč. Daňové příjmy obcí v roce 2021 překonaly úroveň dosaženou v předpandemickém roce 2019.

PŘÍSPĚVEK NA VÝKON STÁTNÍ SPRÁVY OBCÍM A KRAJŮM NA ROK 2022 V MIL. KČ



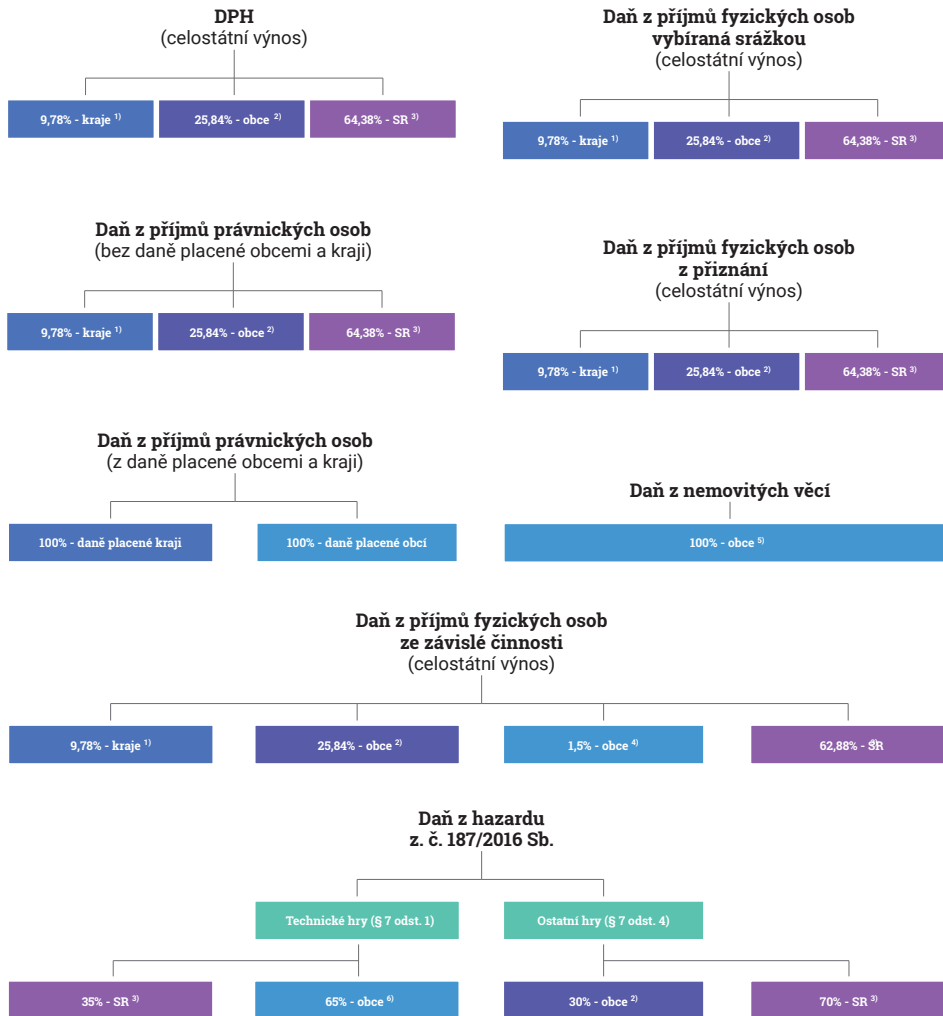
ROZPOČTOVÉ URČENÍ DANÍ (RUD)

— Rozpočtové určení daní představuje soubor zákonem stanovených pravidel (zákon č. 243/2000 Sb., o rozpočtovém určení výnosů některých daní územním samosprávným celkům a některým státním fondům, v platném znění), která vymezují komu příslušná vybraná daň nebo její část plyne. Jinými slovy rozpočtové určení daní představuje klíč, na základě kterého se přerozděluje inkaso z vybraných daní mezi příslušné příjemce (obec, kraj, stát). Rozlišují se daně výlučné a sdílené podle toho, zda vybraná daň, resp. její podíl náleží jen jednomu subjektu (např.: daň z nemovitých věcí přísluší obci, v níž se daná nemovitost nachází) nebo si ji poměrově sdílejí i ostatní subjekty (tj. stát, kraje, obce). V širším pojetí mezi daňové příjmy můžeme zařadit i různé druhy poplatků (např. správní a místní, poplatky za znečišťování životního prostředí apod.). Ty mohou být rovněž výlučné a sdílené.

VYSVĚTLIVKY:

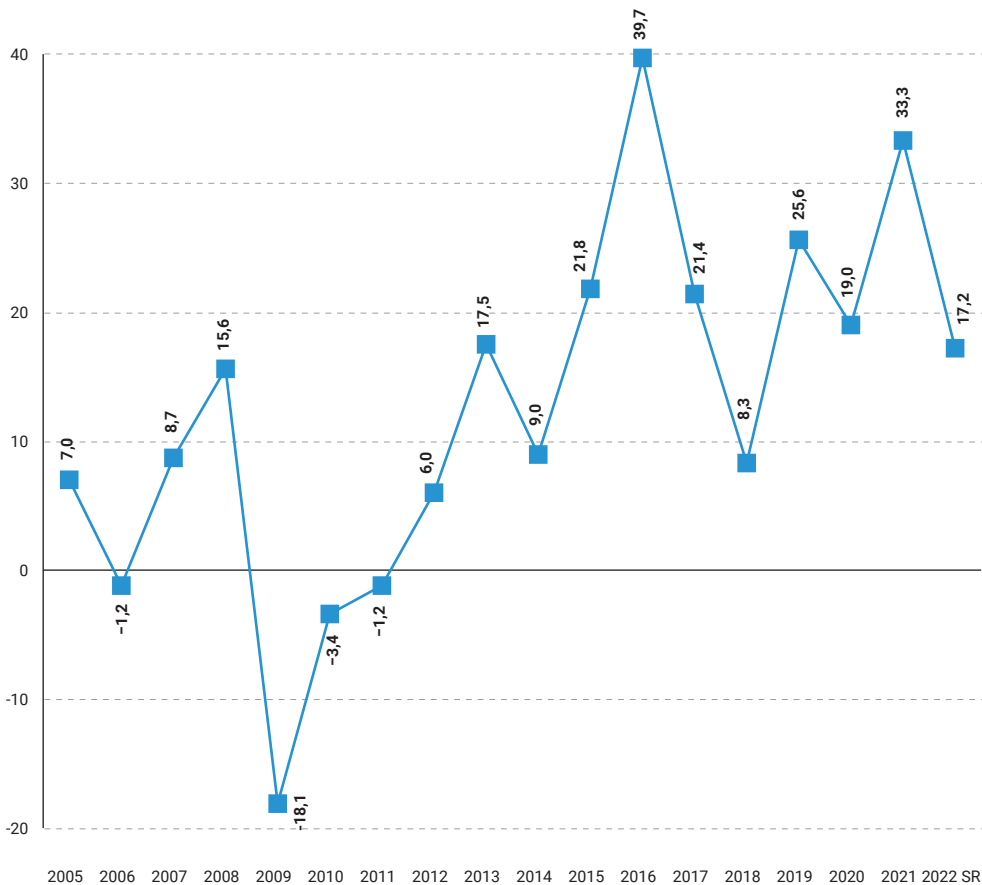
- 1) Každý kraj se na procentní části celostátního hrubého výnosu daně podílí procentem stanoveným v příloze č. 1 zákona č. 243/2000 Sb., o rozpočtovém určení daní.
- 2) Daňové příjmy jsou rozdělovány na základě: 1. výměry katastrálních území obce (3%); 2. počtu dětí MŠ a žáků ZŠ navštěvujících školu zřízenou obcí (9%); 3. prostého počtu obyvatel v obci (10%); 4. násobků postupných přechodů (78%).
- 3) Příjmy státního rozpočtu.
- 4) Daňové příjmy jsou rozdělovány na základě počtu zaměstnanců s místem výkonu práce v dané obci.
- 5) Výnos daně z nemovitých věcí; příjemcem je obec, na jejímž území se nemovitost nachází.
- 6) Procento, kterým se jednotlivé obce podílejí na části celostátního hrubého výnosu daně podle odstavce 1 písm. b) zákona plynoucího ve zdaňovacím období, se určí v závislosti na poměru: a) součtu herních pozic jednotlivých povolených koncových zařízení uvedených v povolení k umístění herního prostoru, které jsou povoleny na území dané obce k prvnímu dni bezprostředně předcházejícího zdaňovacího období, k b) celkovému součtu herních pozic jednotlivých povolených koncových zařízení uvedených v povolení k umístění herního prostoru, které jsou povoleny k prvnímu dni bezprostředně předcházejícího zdaňovacího období.

SCHEMA ROZDĚLENÍ ROZPOČTOVÉHO URČENÍ DANÍ (BEZ SFDI, POPLATKŮ A POKUT)



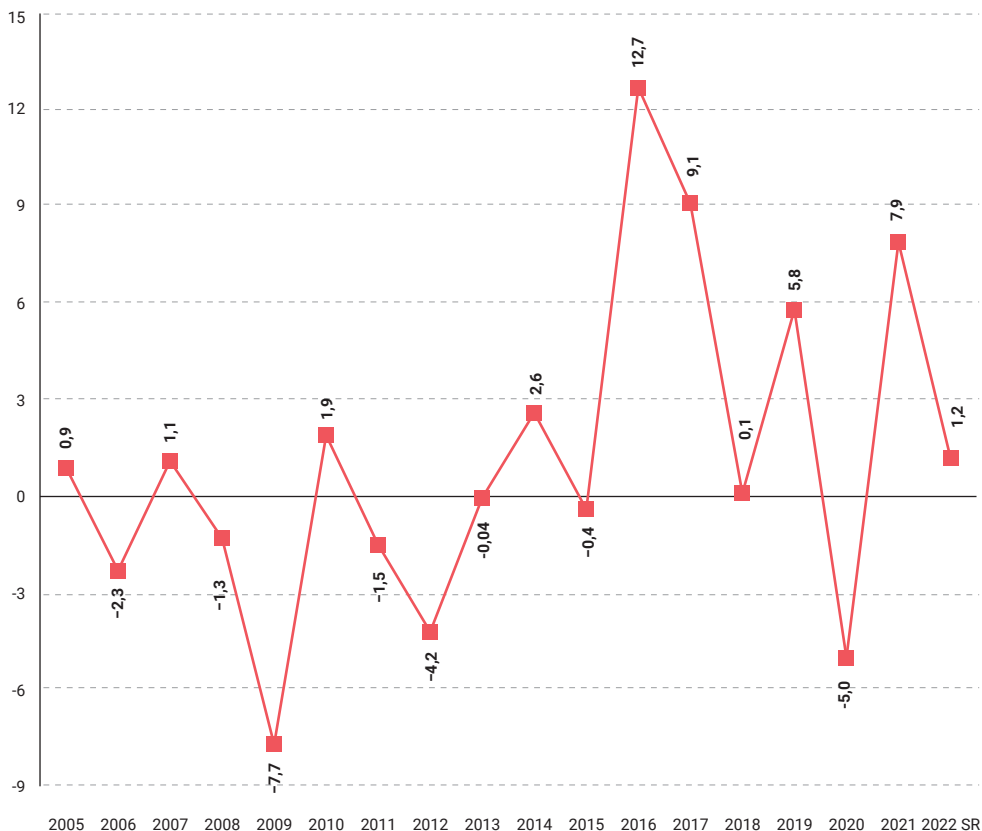
SALDO OBCENÍCH ROZPOČTŮ VČ. HL. M. PRAHY V LETECH 2005—2022 V MLD. KČ

Struktura příjmů a výdajů obcí je z dlouhodobého hlediska stabilní. V roce 2021 obce včetně hl. m. Prahy zakončily své hospodaření přebytkem ve výši 33,3 mld. Kč. V roce 2022 očekáváme přebytek ve výši 17,2 mld. Kč. Obce hospodaří s přebytkovým rozpočtem již od roku 2012.



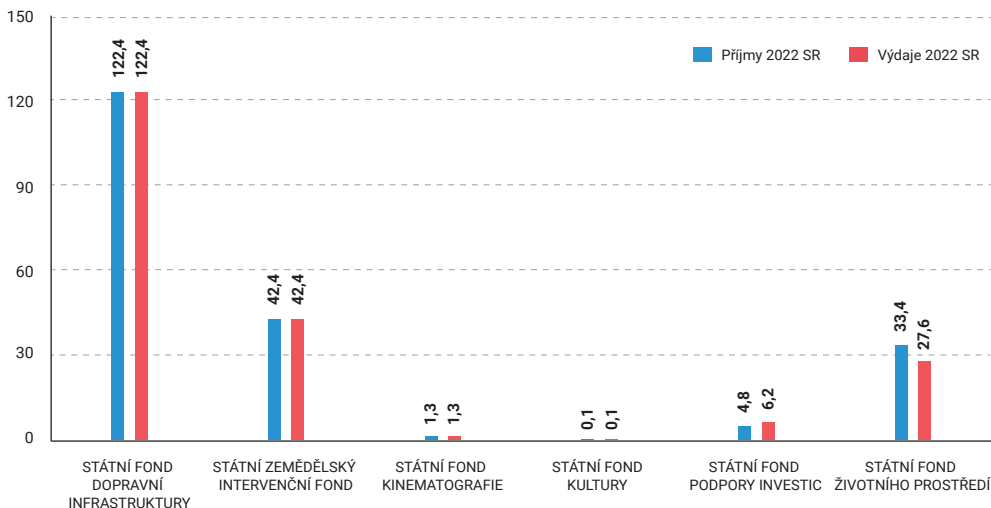
SALDO KRAJSKÝCH ROZPOČTŮ VYJMA HL. M. PRAHY V LETECH 2005—2022 V MLD. KČ

V roce 2021 kraje zakončily své hospodaření přebytkem ve výši 7,9 mld. Kč. Pro rok 2022 je odhadován mírný přebytek hospodaření krajů ve výši 1,2 mld. Kč. Kraje si nicméně od roku 2013 udržovaly vesměs vyrovnané až kladné saldo hospodaření.



STÁTNÍ ROZPOČET A STÁTNÍ FONDY V ROCE 2022

Státní fondy jsou samostatnými právníckými osobami zřizovanými podle příslušných zákonů. Státní fond dopravní infrastruktury (příjmy ze spotřební daně z minerálních olejů, silniční daň, časový poplatek za užívání dálnic a silnic, mýtné a přijaté transfery ze státního rozpočtu) očekává pro rok 2022 příjmy i výdaje ve výši 122,4 mld. Kč (resp. 127,6 mld. Kč po zohlednění předpokládaných převodů zůstatků na bankovních účtech a nároků z nespotřebovaných výdajů vzniklých u kapitoly Ministerstva dopravy), přičemž dominují dotace v celkové výši 89,8 mld. Kč. Daňové příjmy a příjmy z časových poplatků jsou rozpočtovány ve výši 18,6 mld. Kč. Výnos z mýtného má činit 14,0 mld. Kč. Fond má i v roce 2022 zejména realizovat výstavbu nových komunikací, modernizaci, opravy a údržbu silnic, dálnic, drah a vodních cest. V roce 2022 se předpokládá otevření 39,7 km silnic a dálnic (25,5 km nových dálnic a 14,2 km nových silnic I. třídy) a připraveno k zahájení má být dalších 114,6 km silnic a dálnic (48,6 km nových dálnic a 66 km nových silnic I. třídy). Ostatní fondy jsou číselně zobrazeny v grafu níže.



STÁTNÍ ROZPOČET A SYSTÉM VEŘEJNÉHO ZDRAVOTNÍHO POJIŠTĚNÍ V ROCE 2022

Systém veřejného zdravotního pojištění zajišťuje nyní v České republice 7 zdravotních pojišťoven pro celkem 10,6 mil. pojištěnců. Největší podíl má Všeobecná zdravotní pojišťovna ČR (v 2021 56 % všech pojištěnců, odhad pro rok 2022 činí taktéž 56 %). Její podíl se postupně snižuje ve prospěch ostatních zdravotních pojišťoven, ale i tak bude v obou letech zachován přibližný počet 5,9 mil. pojištěnců VZP ČR.

— V roce 2021 hospodařil systém veřejného zdravotního pojištění se schodkem ve výši 12,5 mld. Kč.

Příjmy rozpočtů zdravotních pojišťoven tvoří zejména výběr povinného veřejného zdravotního pojištění, z něhož jsou hrazeny zdravotní služby včetně doplatků na léky.

Ze státního rozpočtu jsou zdravotní pojišťovny dotovány platbami za tzv. státní pojištěnce, tedy za osoby, za které pojistné hradí stát (děti, studenti, osoby na mateřské či rodičovské dovolené, uchazeči o zaměstnání, důchodci apod.).

Celkově je na platbu státu do systému veřejného zdravotního pojištění rozpočtováno pro rok 2022 124,8 mld. Kč (tj. nárůst oproti skutečnosti předcovidové úrovně roku 2019 o 53,0 mld. Kč).

— Celkové příjmy systému veřejného zdravotního pojištění jsou v roce 2022 odhadovány v objemu 428,8 mld. Kč (nárůst oproti skutečnosti 2021 o 21,7 mld. Kč).

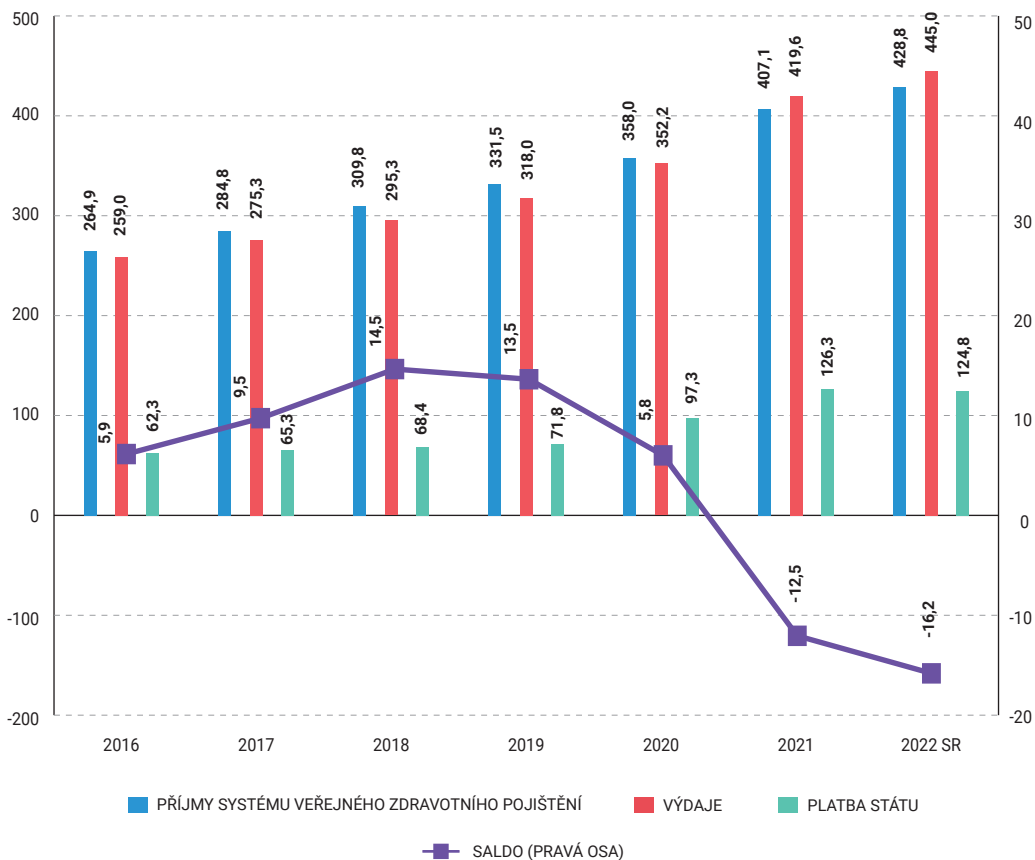
— Celkové výdaje systému veřejného zdravotního pojištění jsou v roce 2022 odhadovány ve výši 445,0 mld. Kč (nárůst oproti skutečnosti 2021 o 25,5 mld. Kč). Výdaje směřují především na úhradu zdravotní péče, většina meziročního nárůstu souvisí s úhradou centrových léků, akutní lůžkové péče, nových terapií/technologí, zajištění místní



a časové dostupnosti a zvýšení kvality poskytovaných zdravotních služeb.

— V roce 2022 se očekává poprvé od roku 2013 schodkové hospodaření v rámci celého systému veřejného zdravotního pojištění ve výši 16,2 mld. Kč.

PŘÍJMY A VÝDAJE SYSTÉMU VEŘEJNÉHO ZDRAVOTNÍHO POJIŠTĚNÍ V MLD. Kč



MAKROEKONOMICKÁ VÝCHODISKA PRO ROK 2022

Základním východiskem pro sestavení státního rozpočtu na rok 2022 byla Makroekonomická predikce MF.

HLAVNÍ MAKROEKONOMICKÉ INDIKÁTORY

		2016	2017	2018	2019	2020	2021	2022	2021	2022
							Aktuální predikce (leden 2022)		Minulá predikce (říjen 2021)	
Nominální hrubý domácí produkt	<i>mlđ. Kč, b.c.</i>	4 797	5 111	5 410	5 790	5 694	6 103	6 617	6 038	6 498
	<i>růst v % b.c.</i>	3,7	6,5	5,8	7,0	-1,7	7,2	8,4	6,0	7,6
Reálný hrubý domácí produkt	<i>růst v % s.c.</i>	2,5	5,2	3,2	3,0	-5,8	2,9	3,1	2,5	4,1
Spotřeba domácností	<i>růst v % s.c.</i>	3,8	4,0	3,5	2,7	-6,8	4,8	2,3	3,7	4,7
Spotřeba vládních institucí	<i>růst v % s.c.</i>	2,5	1,8	3,8	2,5	3,4	1,9	0,4	2,3	0,4
Tvorba hrubého fixního kapitálu	<i>růst v % s.c.</i>	-3,0	4,9	10,0	5,9	-7,5	0,8	5,4	4,6	5,4
Příspěvek čistých vývozů k růstu HDP	<i>p.b., s.c.</i>	1,4	1,2	-1,2	0,0	-0,5	-3,0	0,6	-2,5	0,4
Příspěvek změny zásob k růstu HDP	<i>p.b., s.c.</i>	-0,3	0,5	-0,5	-0,3	-0,8	3,2	0,0	1,6	0,0
Deflátor HDP	<i>růst v %</i>	1,1	1,3	2,6	3,9	4,4	4,1	5,2	3,4	3,4
Míra inflace spotřebitelských cen	<i>přůměr v %</i>	0,7	2,5	2,1	2,8	3,2	3,8	8,5	3,5	6,1
Zaměstnanost (VŠPS)	<i>růst v %</i>	1,9	1,6	1,4	0,2	-1,3	-0,4	1,1	-0,5	0,8
Míra nezaměstnanosti (VŠPS)	<i>přůměr v %</i>	4,0	2,9	2,2	2,0	2,6	2,8	2,3	3,0	2,7
Objem mezd a platů (dom. koncept)	<i>růst v % b.c.</i>	5,7	9,2	9,6	7,8	0,2	5,7	5,4	5,3	5,1
Saldo běžného účtu	<i>% HDP</i>	1,8	1,5	0,4	0,3	3,6	-1,0	-1,3	-0,1	-0,3
Saldo sektoru vládních institucí	<i>% HDP</i>	0,7	1,5	0,9	0,3	-5,6	-6,1	.	-7,2	-4,4
Předpoklady:										
Měnový kurz CZK/EUR		27,0	26,3	25,6	25,7	26,4	25,6	24,4	25,6	25,0
Dlouhodobé úrokové sazby	<i>% p.a.</i>	0,4	1,0	2,0	1,5	1,1	1,9	3,3	1,9	2,7
Ropa Brent	<i>USD/barel</i>	44	54	71	64	42	71	76	70	72
HDP eurozóny	<i>růst v % s.c.</i>	1,8	2,8	1,8	1,6	-6,5	5,1	3,9	5,0	3,9

Zaměstnanost a míra nezaměstnanosti v metodice Výběrového šetření pracovních sil.

Zdroj: ČNB, ČSÚ, Eurostat, U.S. Energy Information Administration. Výpočty a predikce MF ČR z ledna 2022 (aktuální predikce), na kterých stála příprava rozpočtu na rok 2022, v porovnání s předchozí predikcí z října 2021.

Makroekonomický rámec státního rozpočtu byl připravován v lednu roku 2022. V tu dobu ještě nebyly známy údaje z národních účtů o vývoji ekonomiky stejně jako hospodaření veřejných financí jako celku. Makroekonomickou predikci z ledna 2022 posoudil z hlediska pravděpodobnosti jejího naplnění 25. 1. 2022 Výbor pro rozpočtové prognózy. Prognózu vyhodnotil jako realistickou, čímž naplnila předpoklady pro své použití v rozpočtovém procesu.



Ruská vojenská agrese vůči Ukrajině započatá na konci února 2022 však zcela změnila obraz světa v roce 2022 a překreslila růstové vyhlídky. Rusko a Ukrajina se sice na globálním HDP podílejí jen zhruba 2 %, hrají ale podstatnou roli jako dodavatelé řady surovin. Na komoditních trzích se tak ruská invaze projevila růstem cen a zvýšenou volatilitou. Válka také podtrhla význam energetické bezpečnosti a snižování závislosti na Rusku v klíčových energetických dovozech.

V důsledku války na Ukrajině lze přinejmenším krátkodobě očekávat nižší hospodářský růst, prohloubení problémů v dodavatelských řetězcích a zesílení již tak vysokých inflačních tlaků. Fiskální politika se navíc bude muset vypořádat se zvýšenými výdaji na zabezpečení ukrajinských uprchlíků i na podporu nejchudších domácností ohrožených vysokými cenami energií.



II. STÁTNÍ ROZPOČET V TEORII

Zákon o státním rozpočtu na příslušný rok je vždy tvořen paragrafovou částí, kde jsou stanoveny celkové příjmy, výdaje a saldo státního rozpočtu (blíže v A.), dále obsahuje přílohy k zákonu (tvořící rozpočtovou dokumentaci), které podrobněji vysvětlují finanční vztahy u jednotlivých položek (obsah příloh blíže v B).

A. ZÁKON O STÁTNÍM ROZPOČTU

— Obsahem paragrafového znění je stanovení celkových příjmů, výdajů a schodku (v případě nerovnosti příjmů a výdajů) státního rozpočtu České republiky na příslušný rok včetně výčtu financujících položek, kterými bude schodek státního rozpočtu vypořádán (např.: zvýšením stavu státních dluhopisů nebo změnou na účtech státních finančních aktiv).

— Dále finanční vztahy státního rozpočtu vůči rozpočtu EU, rozpočtu hl. m. Prahy, obcí a krajů, postup pro stanovení výše příspěvku na výkon státní správy obcím a hl. městu Praze, pojistná kapacita a výše dotace ze státního rozpočtu na doplnění pojistných fondů Exportní garanční a pojišťovací společnosti, a.s. (EGAP) a také Seznam dotací poskytovaných z vyjmenovaných kapitol státního rozpočtu s označením jejich příjemců a uvedením jejich výše, které nepodléhají režimu podle zvláštního právního předpisu.

— Dále je uveden výčet příloh (B) a zmocnění pro ministra financí k provedení vyjmenovaných finančních operací během rozpočtového roku a stanovení účinnosti zákona.

B. PŘÍLOHY K ZÁKONU O STÁTNÍM ROZPOČTU

- Úhrnná bilance příjmů a výdajů státního rozpočtu (příloha č. 1)
- Celkový přehled příjmů státního rozpočtu podle kapitol (příloha č. 2)
- Celkový přehled výdajů státního rozpočtu podle kapitol (příloha č. 3)
- Ukazatele státního rozpočtu pro jednotlivé kapitoly (příloha č. 4)
- Finanční vztahy státního rozpočtu k rozpočtům krajů, s výjimkou hlavního města Prahy, včetně uvedení výše celkových příspěvků (příloha č. 5)

- Finanční vztahy státního rozpočtu k rozpočtům obcí v úhrnech po jednotlivých krajích s výjimkou hlavního města Prahy vč. uvedení celkové výše příspěvku na výkon státní správy (příloha č. 6)
- Finanční vztah státního rozpočtu k rozpočtu hlavního města Prahy včetně uvedení celkové výše příspěvků (příloha č. 7)
- Postup pro stanovení výše příspěvku na výkon státní správy jednotlivým obcím a hlavnímu městu Praze (příloha č. 8)
- Seznam dotací v roce 2022 poskytovaných z vyjmenovaných kapitol státního rozpočtu s označením jejich příjemců a uvedením jejich výše, které nepodléhají režimu podle zvláštního právního předpisu (příloha č. 9)

Přípravu a schvalování státního rozpočtu, jakož i jeho implementaci legislativně upravuje zákon č. 218/2000 Sb., o rozpočtových pravidlech a o změně některých souvisejících zákonů (rozpočtová pravidla), ve znění pozdějších předpisů, a zákon č. 90/1995 Sb., o jednacím řádu Poslanecké sněmovny, ve znění pozdějších předpisů.

ROZPOČTOVÝ CYKLUS A JEHO FÁZE

Rozpočtový cyklus časově vymezuje období od zahájení přípravy rozpočtu až po závěrečné vyhodnocení výsledků hospodaření za příslušný rozpočtový rok. V rámci stanovených závazných termínů pro přípravu i vyhodnocení výsledků hospodaření představuje toto období více než 2 roky.

ROZPOČTOVÝ CYKLUS LZE ROZFÁZOVAT DO 4 ČÁSTÍ:



* Definitivní ukončení a uzavření rozpočtového cyklu je dáno projednáním Státního závěrečného účtu za příslušný rok v Poslanecké sněmovně Parlamentu ČR.



Název: Státní rozpočet 2022 v kostce
kapesní příručka Ministerstva financí ČR

Autor: Ministerstvo financí - Sekce Veřejné rozpočty

Design: Ministerstvo financí - Odbor Vnější vztahy a komunikace

Vydavatel: Ministerstvo financí, Letenská 15, Praha 1

Tisk: Ministerstvo financí

Vydání: první

Počet stran: 59

Rok vydání: 2022

Neprodejně

© Ministerstvo financí

ISBN 978-80-7586-051-4 (print)

ISBN 978-80-7586-052-1 (online)

Kontakt:

Ministerstvo financí

E-mail: informace@mfcz.cz, podatelna@mfcz.cz

Tel: +420 257 041 111

Tato publikace byla připravena na základě dat dostupných k 5.4.2022.

Elektronická verze publikace je k dispozici pro stažení na:

www.mfcz.cz/rozpocet-v-kostce



**Ministerstvo financí
České republiky**