

STÁTNI ROZPOČET 2019 V KOSTCE

KAPESNÍ PŘÍRUČKA MINISTERSTVA FINANCÍ ČR

ÚVODEM



Ministerstvo financí pro Vás připravilo, jako každý rok, informační příručku Státní rozpočet v kostce, jejímž cílem je poskytnout Vám, daňovým poplatníkům, srozumitelné informace o plánovaném hospodaření státu v roce 2019.

Státní rozpočet roku 2018 zakončil své hospodaření mírným přebytkem ve výši 2,9 mld. Kč. A to i přesto, že schválený rozpočet pro loňský rok původně počítal s deficitem 50 mld. Kč. Dosáhli jsme tak 5. přebytkového hospodaření státního rozpočtu od vzniku České republiky v roce 1993. Až budou poslanci projednávat Státní závěrečný účet za rok 2018, navrhuji jim, aby byl tento přebytek použit na snížení

státního dluhu. Pokud bychom očistili loňský rozpočet od příjmů a výdajů spojených s fondy EU, dosáhl by deficit -3,3 miliardy korun, což je téměř vyrovnaný rozpočet. Pro rok 2019 počítá zákon o státním rozpočtu se schodkem maximálně na úrovni 40 miliard Kč, což je o 10 miliard Kč méně, než bylo schváleno pro rok 2018.

Na lepším hospodaření v roce 2018 se podílel zejména vyšší výběr daní a pojistného, který překonal původní plán o 21,2 mld. Kč. Za toto zlepšení vděčíme zejména ekonomickému růstu i vyšší efektivitě výběru daní.

Na straně výdajů došlo v průběhu roku 2018 k výraznému nárůstu celkového objemu investic. Kapitálové výdaje byly překročeny o 26,4 mld. Kč oproti schválenému rozpočtu. Celkové výdaje na investice tak dosáhly úrovně 116,5 mld. Kč. Na rok 2019 jsou plánovány investiční výdaje v objemu 122,3 mld. Kč, přičemž z českých prostředků by mělo být financováno rekordních 79,7 mld. Kč. Zbytek bude pokryt z prostředků Evropské unie a finančních mechanismů.

Očekáváme, že loni celý sektor vládních institucí, kam patří státní rozpočet, obce nebo kraje, dosáhl opět přebytku. To z České republiky dělá jednu z nejlépe hospodařících zemi EU.

Česká republika patří mezi země s nejmenším zadlužením v Evropě, což oceňují i ratingové agentury ve svém pravidelném hodnocení. Od roku 2013 se podařilo efektivnějším řízením státního dluhu a likvidity státní pokladny snížit státní dluh absolutně o 61,3 mld. Kč. V relativním vyjádření vůči HDP pak klesl dluh ke konci roku 2018 na úroveň 30,5 procenta. Ve snižování dluhu sektoru vládních institucí, který se skládá nejen z dluhu státu, ale i krajů a obcí, díky tomu patříme v Evropě mezi premianty. Stabilizace dluhu patří dál mezi naše priority.

Jak jsem již mnohokrát veřejně uvedla, jako ministryně financí se zaměřím na zjednodušování a elektronizaci daňového systému a zavádění takových opatření, která usnadní život daňovým poplatníkům a zpříjemní jim kontakt se státní správou. Kromě toho budu pokračovat v zavádění dalších opatření proti daňovým únikům velkých mezinárodních korporací a realizaci akčního plánu proti tzv. převodním cenám, který byl jedním ze zásadních kroků v této oblasti v roce 2014. Při jednáních o navyšování výdajů státního rozpočtu budu prosazovat zodpovědný přístup především ve snižování provozních výdajů státu, revizi a důkladném zmapování systému sociálních dávek a také to, aby si jednotlivé rezorty byly schopné obhájit, za co a proč vynakládají prostředky státní kasy.

Alena Schillerová

Ministryně financí České republiky

OBSAH

I. STÁTNÍ ROZPOČET V PRAXI.....	10
Státní rozpočet v roce 2019 v číslech	12
Příjmová strana státního rozpočtu	16
Mezinárodní srovnání příjmové oblasti ČR se zeměmi OECD a EU	20
Výdajová strana státního rozpočtu	22
Vládní vs. státní dluh	36
Finanční vztahy ČR k rozpočtu EU	40
Finanční vztahy státního rozpočtu k rozpočtům krajů a obcí v roce 2019	42
Státní rozpočet a státní fondy v roce 2019	48
Státní rozpočet a systém veřejného zdravotního pojištění v roce 2019	49
Makroekonomická východiska pro rok 2019	51
II. STÁTNÍ ROZPOČET V TEORII	54
Rozpočtový cyklus a jeho fáze	58

I. STÁTNI ROZPOČET V PRAXI

Státní rozpočet představuje plán finančního hospodaření státu na daný rozpočtový rok, kterým se zajišťuje plnění ekonomických, sociálních a politických funkcí státu.

— Prostřednictvím státního rozpočtu vláda realizuje hospodářskou politiku a uskutečňuje své programové priority.

— Státní rozpočet je centralizovaným peněžním fondem a představuje bilanci příjmů a výdajů státu na daný rozpočtový rok. Rozpočtový rok je shodný s rokem kalendářním.

— Příjmová strana rozpočtu obsahuje informace o tom, z jakých zdrojů vláda plánuje tyto aktivity státu financovat, tj. z daní, poplatků či jiných příjmů.

— Výdajová strana rozpočtu informuje o tom, kolik stát vydává na financování jednotlivých aktivit státu jako například na školství, zdravotní péči, důchody, obranu aj.

— Jednotlivé příjmy a výdaje státního rozpočtu se dále člení podle jednotlivých kapitol vyjadřujících okruh působnosti a odpovědnosti jednotlivých ústředních orgánů státní správy (např. ministerstva).

— Státní rozpočet má podobu zákona (např.: Zákon č. 336/2018 Sb., o státním rozpočtu České republiky na rok 2019). Zákon o státním rozpočtu navrhuje vláda a schvaluje Poslanecká sněmovna Parlamentu České republiky.

— Způsob financování kapitol státního rozpočtu vymezuje zákon č. 218/2000 Sb., o rozpočtových pravidlech a o změně některých souvisejících zákonů (rozpočtová pravidla), ve znění pozdějších předpisů.

— Státní rozpočet může být vytvořen ve třech variantách – vyrovnaný, přebytkový či schodkový. Jednotlivé varianty odrážejí hospodářskou politiku státu, ta reaguje na aktuální ekonomickou situaci a na předpokládaný vývoj ekonomiky.

— Státní rozpočet plní několik funkcí – alokační, redistribuční a stabilizační.

STÁTNÍ ROZPOČET 2019 V ČÍSLECH

ÚHRNNÁ BILANCE PŘÍJMŮ A VÝDAJŮ STÁTNÍHO ROZPOČTU 2019

UKAZATEL	V KČ
Příjmy státního rozpočtu celkem	1 465 359 071 851
Výdaje státního rozpočtu celkem	1 505 359 071 851
z toho: finanční vztahy k rozpočtům: – krajů	1 317 332 700
– obcí v úhrnech po jednotlivých krajích	9 438 270 400
– finanční vztah k rozpočtu hlavního města Prahy	1 075 508 600
Schodek	-40 000 000 000
Financování:	
– zvýšení stavu státních dluhopisů	43 873 390 336
– zvýšení stavu přijatých dlouhodobých úvěrů	80 736 000
– změna stavu na účtech státních finančních aktiv	-3 954 126 336

Poznámka k tabulkám a grafům: označení „SR“ či „P“ k danému roku znamená schválený rozpočet na daný rok = plán (př.: 2019SR, 2019P), rok označen jako „OČ“ znamená očekávaná skutečnost (př.: 2018oč), rok bez označení značí již skutečnosti jednotlivých let (př.: 2016). Označení „SDV“ značí střednědobý výhled (např.: 2020SDV a 2021SDV). Veškerá data byla aktualizována k 1.3.2019.

SROVNÁNÍ CELKOVÝCH PŘÍJMŮ, VÝDAJŮ A SALDA SCHVÁLENÉHO ROZPOČTU NA ROK 2019 SE SCHVÁLENÝM ROZPOČTEM NA ROK 2018

- Příjmy státního rozpočtu jsou v roce 2019 plánovány ve výši 1465,3 mld. Kč, což je v porovnání se schváleným rozpočtem na rok 2018 o 150,8 mld. Kč více.
- Výdaje státního rozpočtu jsou v roce 2019 plánovány ve výši 1505,3 mld. Kč, což je v porovnání se schváleným rozpočtem na rok 2018 o 140,8 mld. Kč více.
- Saldo státního rozpočtu je pro rok 2019 rozpočtováno jako schodek ve výši 40 mld. Kč, což je v porovnání se schváleným rozpočtem na rok 2018 o 10 mld. Kč méně.

SROVNÁNÍ ZÁKLADNÍCH UKAZATELŮ STÁTNÍHO ROZPOČTU 2013–2019 V MLD. KČ

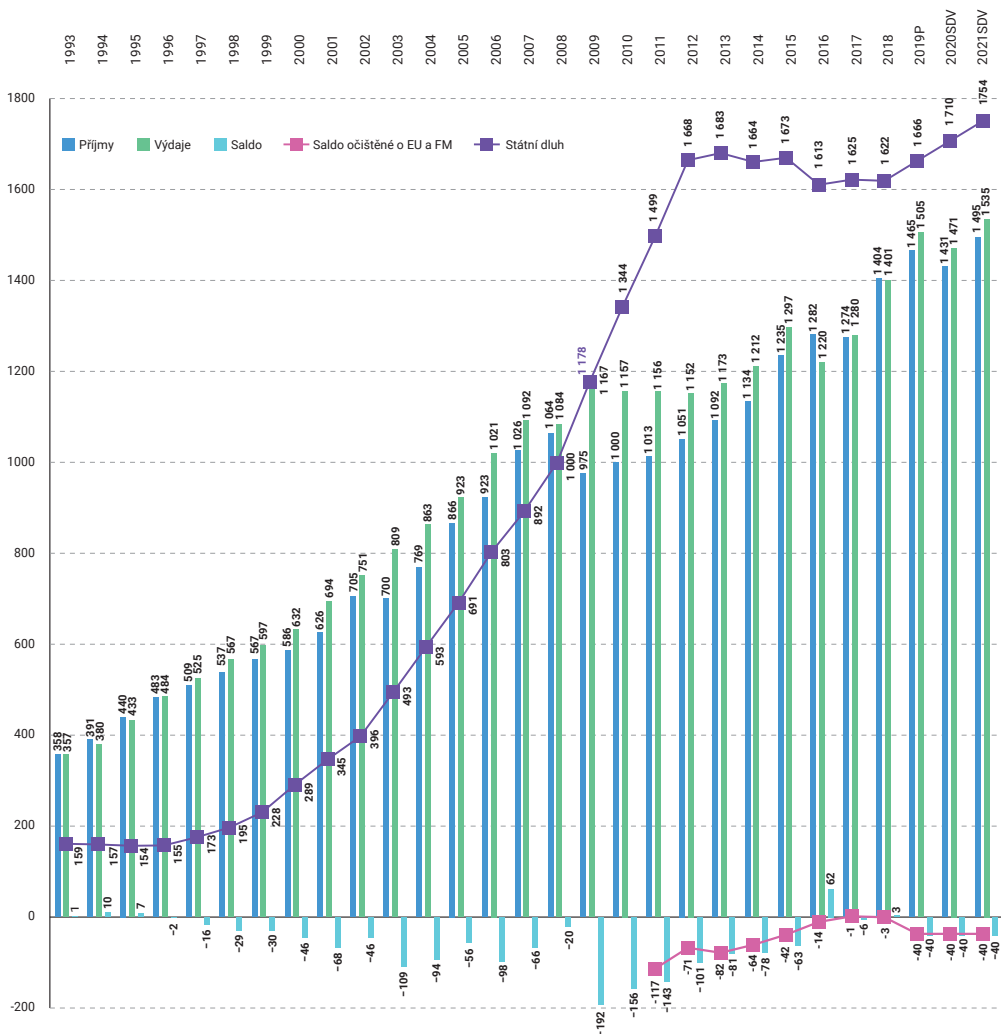
UKAZATEL	2013	2014	2015	2016	2017	2018	2019P	ROZDÍL 2019P - 2018P
Příjmy státního rozpočtu	1 091,9	1 133,8	1 234,5	1 281,6	1 273,6	1 403,9	1 465,3	150,8
Výdaje státního rozpočtu	1 173,2	1 211,6	1 297,3	1 219,8	1 279,8	1 401,0	1 505,3	140,8
Saldo státního rozpočtu	-81,3	-77,8	-62,8	61,8	-6,2	2,9	-40,0	-10,0

Pokud příjmy státního rozpočtu nedostačují na pokrytí výdajů, pak vznikají deficity (tj. schodky státního rozpočtu). Státní dluh tvoří státní finanční pasiva.

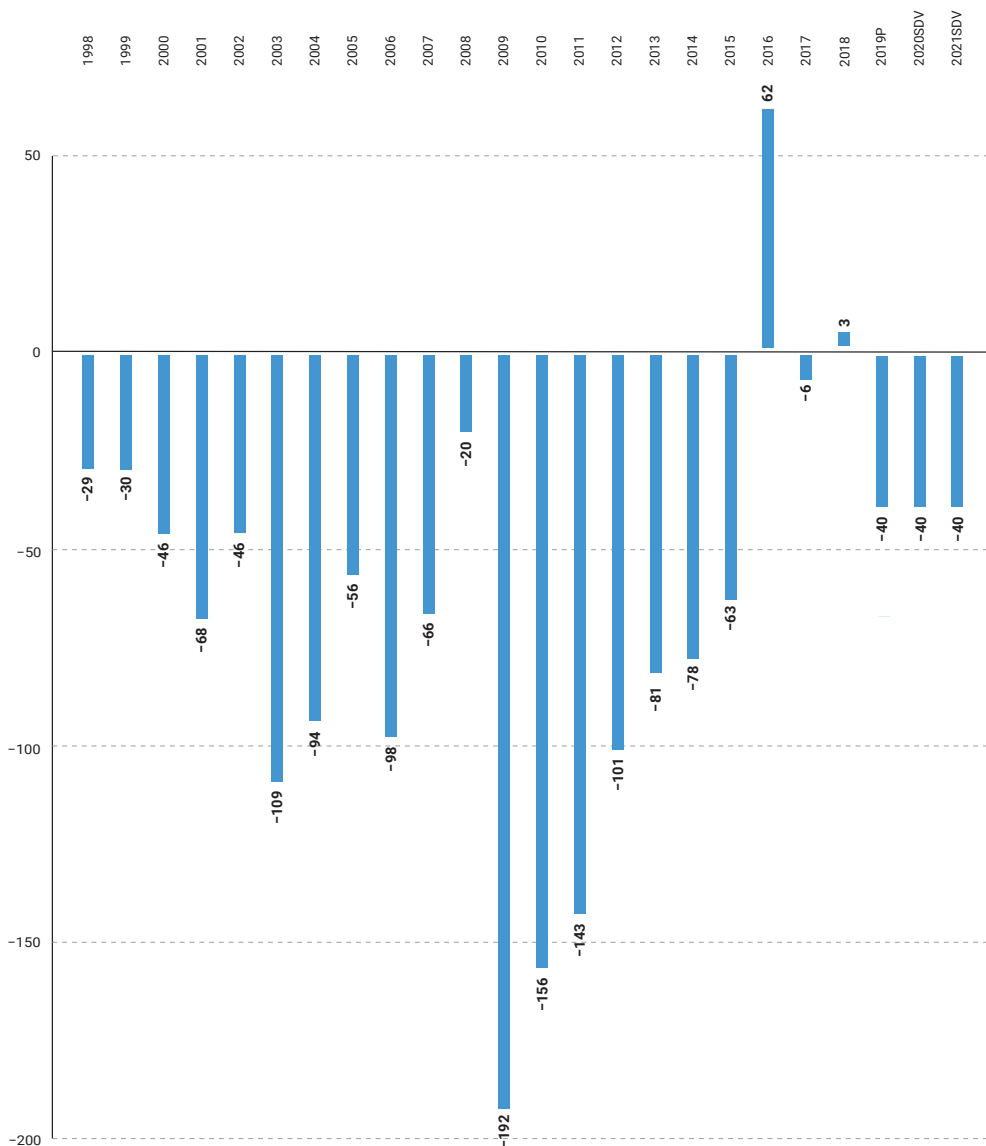
Výši státního dluhu se podařilo v letech 2014-2018 snížit. Ačkoliv je pro rok 2019 v rámci zákona o státním rozpočtu uveden nárůst absolutní hodnoty státního dluhu přibližně o výši rozpočtovaného schodku státního rozpočtu, trend poklesu podílu státního dluhu vůči HDP zůstává zachován. Nejedná se ovšem o cílovou hodnotu státního dluhu, ale konečná změna bude plně záviset na emisní činnosti, kterou bude Ministerstvo pružně přizpůsobovat výsledku hospodaření státního rozpočtu, situaci na domácím a zahraničních finančních trzích a efektivnímu zapojení peněžních prostředků platebních účtů veřejných institucí zahrnutých do centrálního systému státní pokladny. Výše státního dluhu na konci roku 2018 činila 1622,0 mld. Kč, kdy přibližně 85 % státního dluhu bylo tvořeno vnitřním dluhem, jehož součástí jsou převážně střednědobé a dlouhodobé státní dluhopisy vydané na domácím trhu, a 15 % dluhem vnějším, který obsahuje střednědobé a dlouhodobé státní dluhopisy vydané na zahraničních trzích a dále přijaté zápůjčky a úvěry. Výdaje kapitoly Státní dluh pro rok 2019 jsou rozpočtovány ve výši 46,5 mld. Kč. Rozpočtované výdaje kapitoly Státní dluh se oproti rozpočtu roku 2018 zvyšují o 1,3 mld. Kč. ČR v roce 2019 splatí státní dluhopisy a přijaté zápůjčky a úvěry v celkové výši 289,1 mld. Kč. I nadále pokračuje trend poklesu podílu státního dluhu na HDP, jehož výše ke konci roku 2018 činila 30,5 % HDP. Pro rok 2019 se počítá výše státního dluhu na úrovni 29,8 % HDP.

Schodek státního rozpočtu po očištění o EU a finanční mechanismy a bez účetní operace SZIF v roce 2018 skončil ve výši -3,3 mld. Kč.

VÝVOJ STÁTNÍHO DLUHU A PŘÍJMŮ, VÝDAJŮ A SALDA STÁTNÍHO ROZPOČTU V MLD. KČ



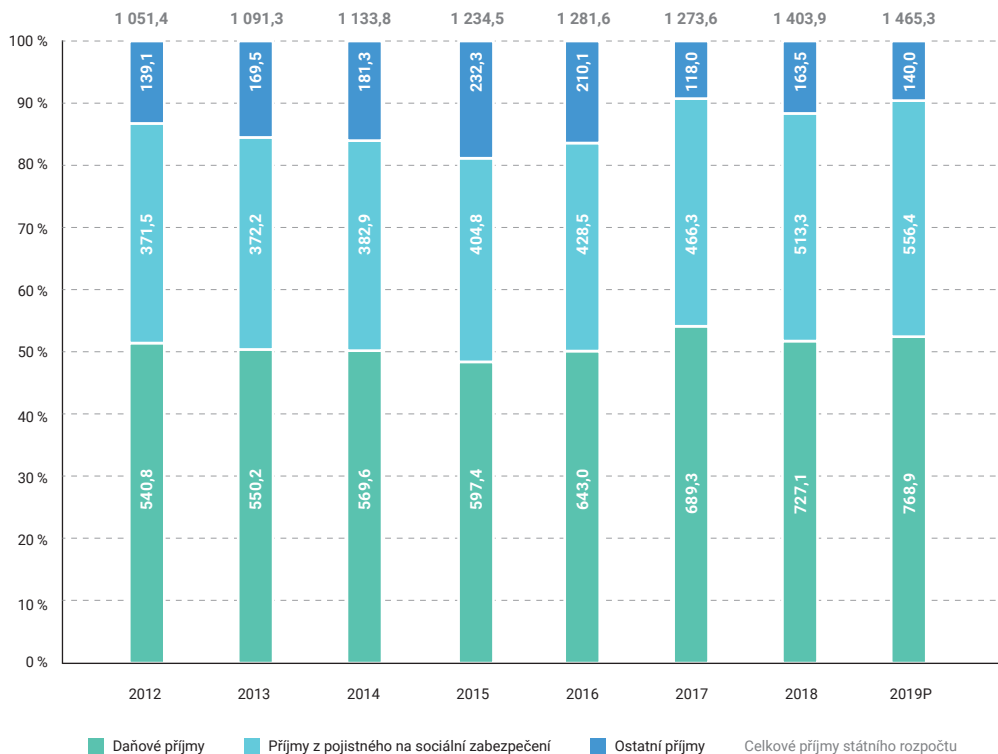
VÝVOJ SALDA STÁTNÍHO ROZPOČTU V LETECH 1998-2021 V MLD. KČ



PŘÍJMOVÁ STRANA STÁTNÍHO ROZPOČTU

Struktura příjmů státního rozpočtu ilustruje, že během let 2012-2019 celkové příjmy státního rozpočtu narůstají – zejména daňové příjmy a příjmy z pojistného na sociální zabezpečení. Daňové příjmy na rok 2019 by oproti plánovanému rozpočtu na rok 2018 měly meziročně vzrůst o 46,6 mld. Kč a příjmy z pojistného na sociální zabezpečení o 59,5 mld. Kč.

STRUKTURA PŘÍJMŮ STÁTNÍHO ROZPOČTU V MLD. KČ

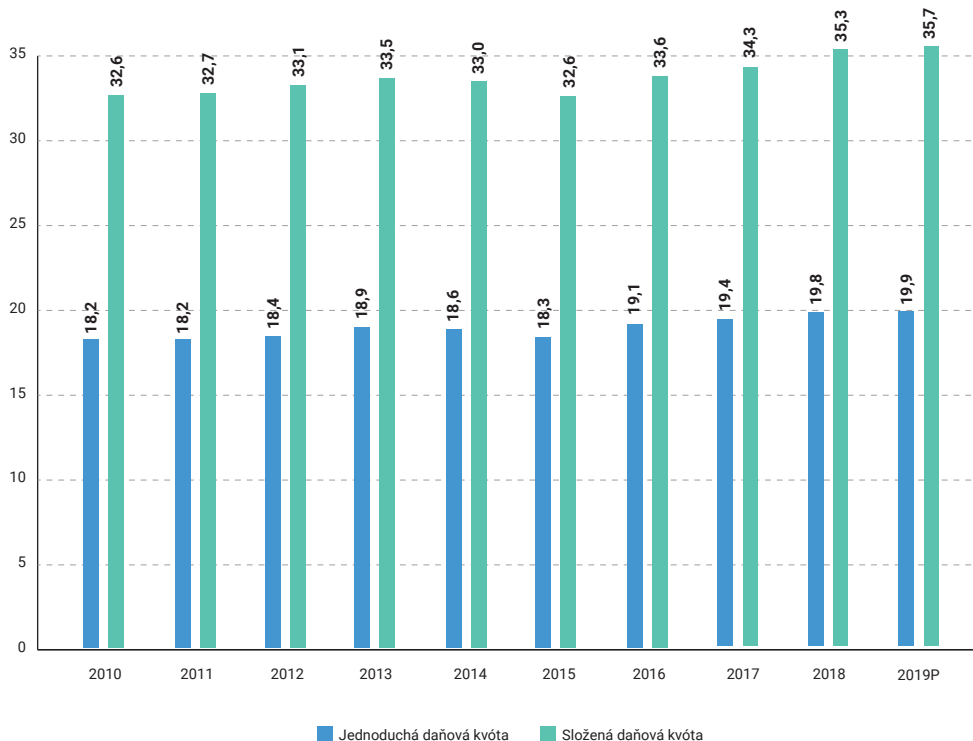


Pro porovnávání daňového zatížení občanů daného státu slouží daňová kvóta.

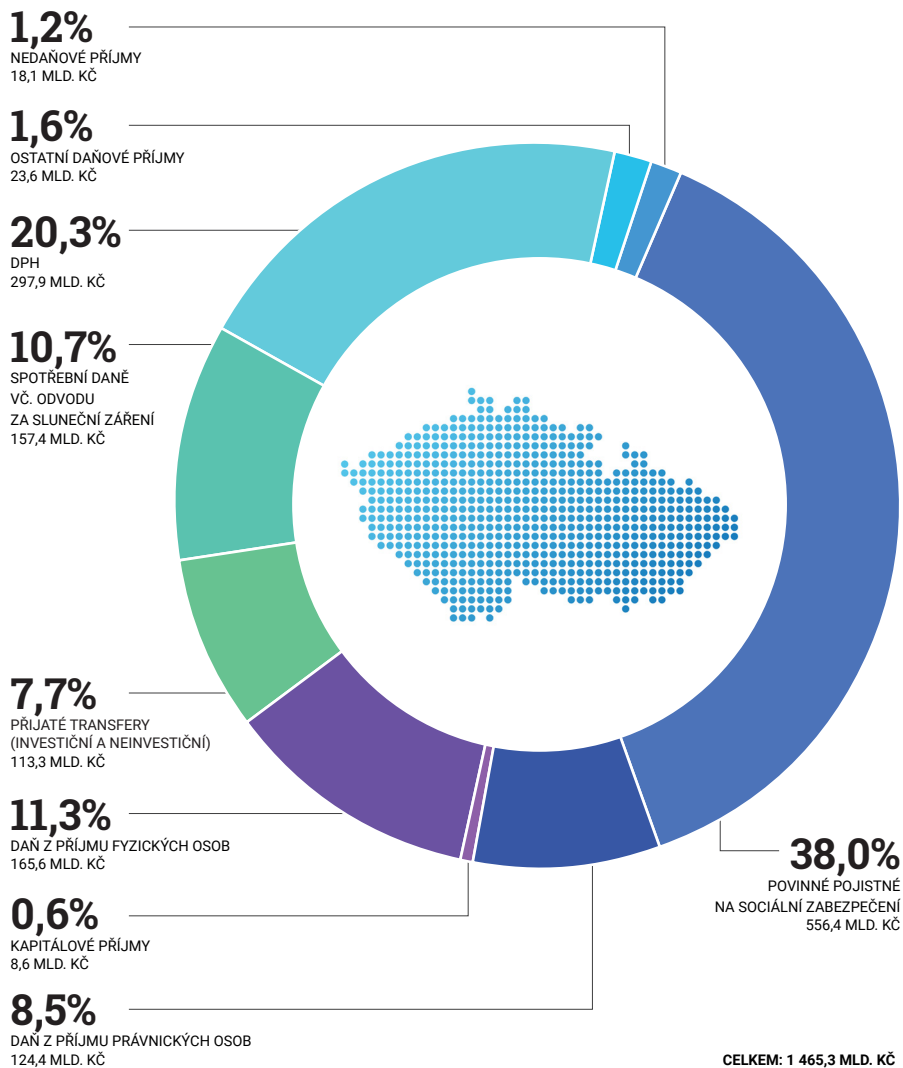
Jednoduchá daňová kvóta představuje pouze daňové příjmy veřejných rozpočtů, které jsou následně děleny nominálním HDP.

Složená daňová kvóta je komplexnějším ukazatelem daňového zatížení, jelikož v sobě zahrnuje jak daňové příjmy, tak i příjmy z povinného pojistného na sociální a zdravotní zabezpečení a příspěvek na státní politiku zaměstnanosti, toto celé je pak děleno nominálním HDP.

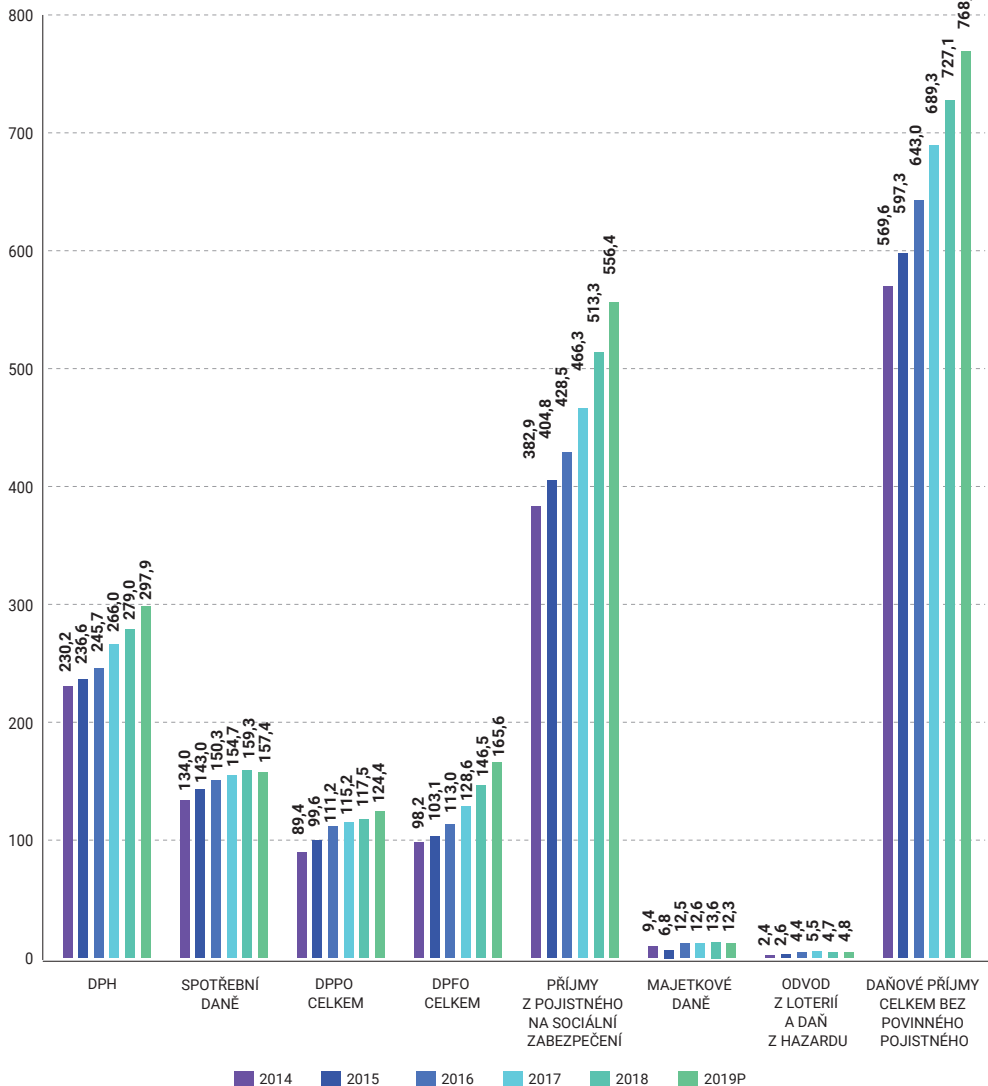
VÝVOJ DAŇOVÉ KVÓTY ČR DLE ROZPOČTOVÉ SKLADBY (V % NOMINÁLNÍHO HDP, HOTOVOSTNÍ INKASO PŘÍJMŮ)



STRUKTURA PŘÍJMŮ STÁTNÍHO ROZPOČTU ROKU 2019



VÝVOJ CELKOVÝCH A VYBRANÝCH DAŇOVÝCH PŘÍJMŮ V LETECH 2014–2019 V MLD. KČ



MEZINÁRODNÍ SROVNÁNÍ PŘÍJMOVÉ OBLASTI ČESKÉ REPUBLIKY SE ZEMĚMI OECD A EU

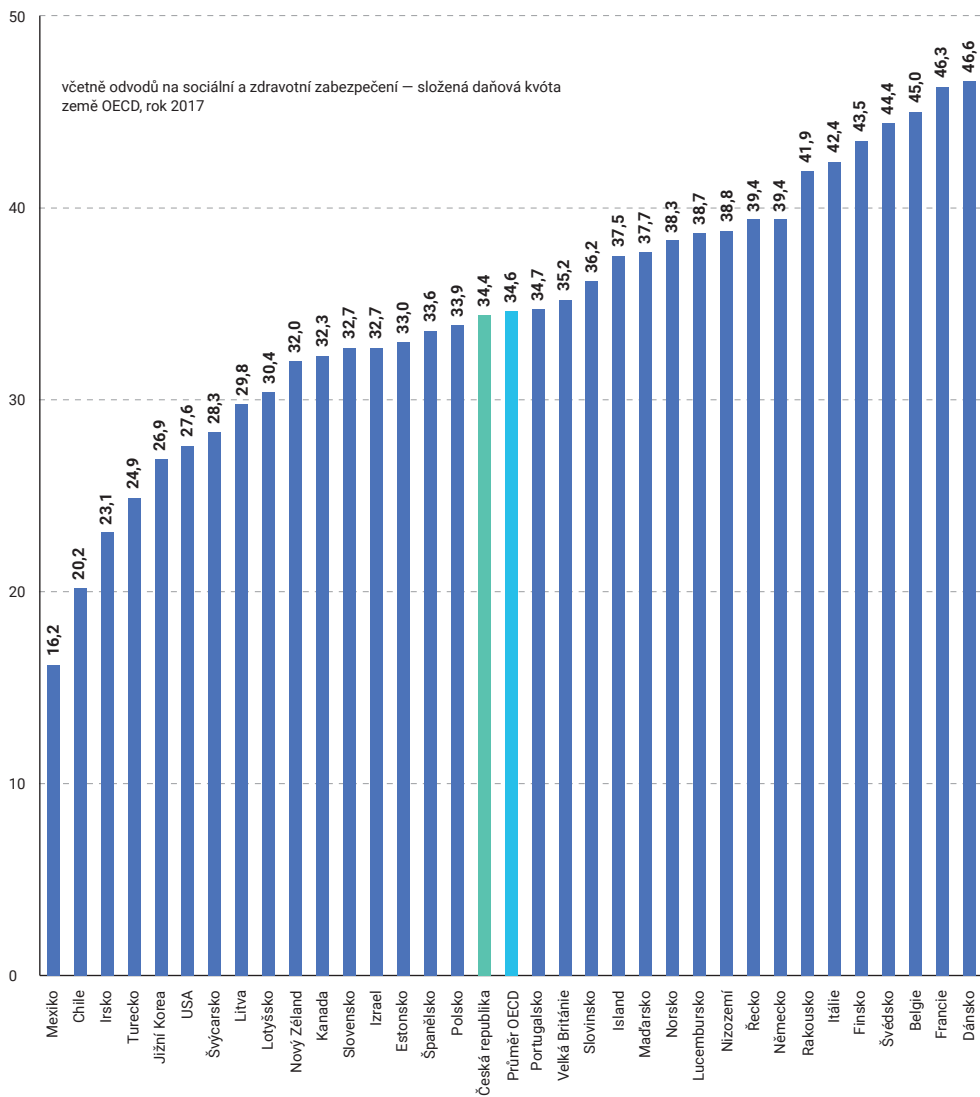
V rámci aktuálního srovnání zemí OECD (data za rok 2017) má Česká republika 2. nejvyšší odvody na sociální a zdravotní zabezpečení, dohromady na úrovni 15 % HDP (odvody, jež platí zaměstnavatel za zaměstnance, zaměstnanec za sebe a odvody, jež platí OSVČ).

Nejvyšší odvody má již několik let po sobě Francie na úrovni 16,8 % HDP.

Při srovnávání výše efektivních sazeb (tj. daňových sazeb, které jsou sníženy o veškeré možné slevy na daních a úlevy povolené daným státem) u daně z příjmů fyzických (zahrnující pouze odvody placené zaměstnancem nikoli i zaměstnavatelem) a právnických osob je však v rámci zemí OECD Česká republika pod průměrem jak zemí EU, tak i pod průměrem zemí OECD.

Při srovnávání kolik procent na HDP dané země představují výnosy ze všech daní za rok 2017 (včetně odvodů na sociální a zdravotní zabezpečení) je Česká republika mírně pod průměrem států OECD na úrovni 34,9 % HDP (v roce 2016 byla ČR také mírně pod průměrem OECD zemí).

KOLIK STÁTY OECD VYBRALY CELKEM NA DANÍCH V % HDP



VÝDAJOVÁ STRANA STÁTNÍHO ROZPOČTU

Z hlediska povinnosti státu hradit výdaje se rozlišují tzv. mandatorní výdaje a quasi-mandatorní výdaje. Naproti nim stojí tzv. nemandatorní výdaje, tedy ostatní výdaje.

Největší podíl na celkových výdajích státu tvoří mandatorní výdaje, představující 50-60 % celkových výdajů státního rozpočtu.

MANDATORNÍ VÝDAJE

— Ministerstvo financí dlouhodobě sleduje vybrané výdaje státu, které je stát povinen zajišťovat dle zákona (např.: dávky důchodového pojištění, nemocenského pojištění, sociální dávky, platby státu do zdravotního pojištění, podpory v nezaměstnanosti, výdaje na dluhovou službu, výdaje na volby aj.) nebo jsou dány jinými právními normami či smluvními závazky (odvody a příspěvky do rozpočtu EU a mezinárodních organizací, státní záruky, dotace na obnovitelné zdroje aj.). Tyto výdaje představují cca 825,0 mld. Kč v rámci rozpočtu na rok 2019, tj. 14,8 % HDP a 54,8 % celkových výdajů státního rozpočtu.

QUASI-MANDATORNÍ VÝDAJE

— Ministerstvo financí také dlouhodobě sleduje výdaje, které nejsou přímo stanoveny zákonem, ale jsou rovněž považovány za nezbytné, neboť jejich cílem je zajistit chod státu. Patří sem platy státních zaměstnanců, pracovníků organizačních složek státu a příspěvkových organizací, výdaje na obranu aj. Tyto výdaje v rámci státního rozpočtu na rok 2019 představují 323,1 mld. Kč, tj. 21,5 % celkových výdajů státního rozpočtu.

NEMANDATORNÍ VÝDAJE

— Ostatní výdaje, které umožňují vládě reagovat na hospodářský vývoj a směřovat jimi rozvoj společnosti a ekonomiky (dopravní infrastrukturu, školství, sport apod.). Tyto

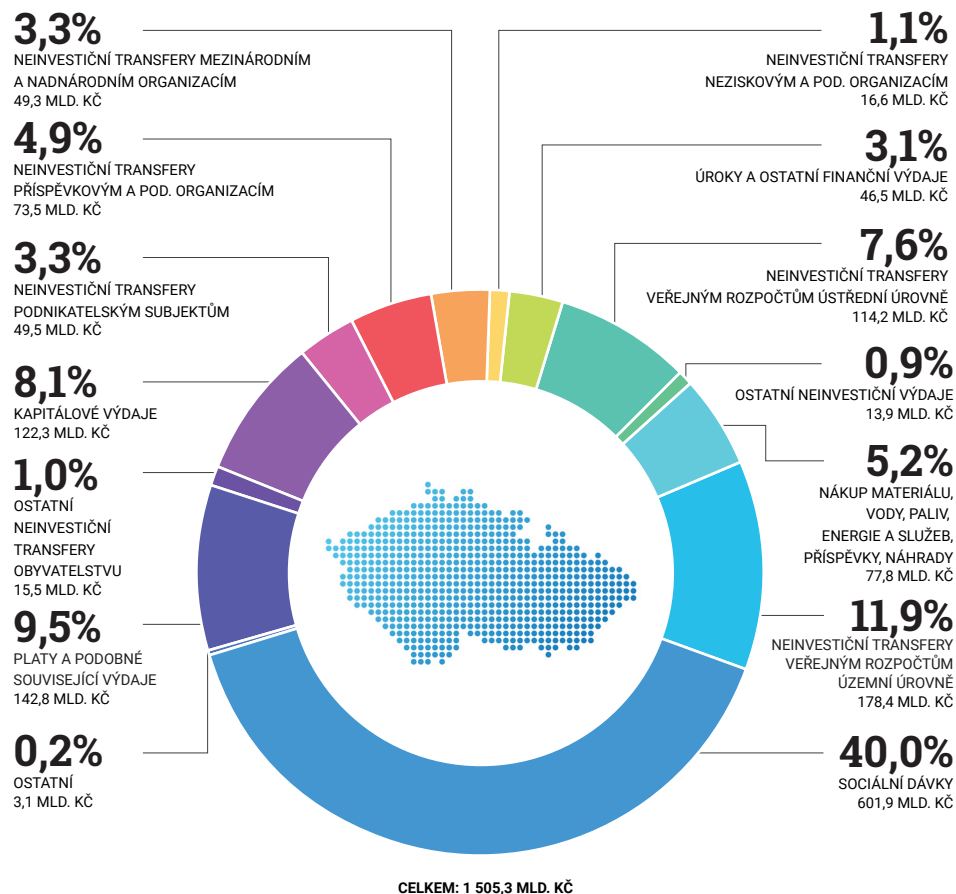
výdaje v rámci rozpočtu 2019 představují 357,2 mld. Kč (tj. nárůst oproti rozpočtu roku 2018 o 61,4 mld. Kč), což je 23,7 % celkových výdajů státního rozpočtu.

VÝVOJ A PODÍL CELKOVÝCH, MANDATORNÍCH A NEMANDATORNÍCH VÝDAJŮ V LETECH 2011–2019 V MLD. KČ



Podle druhového členění představují největší výdaje státního rozpočtu 2019 výdaje na sociální dávky, tvořící 40 % celkových výdajů státního rozpočtu, v celkovém objemu 601,9 mld. Kč (bez souvisejících výdajů), tj. meziroční navýšení oproti rozpočtu roku 2018 o 44,0 mld. Kč.

STRUKTURA VÝDAJŮ STÁTNÍHO ROZPOČTU PODLE DRUHŮ V ROCE 2019



VÝDAJE NA DŮCHODY

Největší výdajovou položkou v roce 2019, jakožto i každý rok, představují výdaje na důchody ve výši 472,5 mld. Kč bez souvisejících výdajů na správu (vyplácí je kapitoly Ministerstvo práce a sociálních věcí, Ministerstvo vnitra, Ministerstvo obrany a Ministerstvo spravedlnosti).

Výdaje na důchody je obecně nutné dlouhodobě částečně dokrývat z jiných zdrojů než jen z příjmů z důchodového pojištění, protože jejich výše nedokáže pokrýt výdaje na důchody a na správní výdaje důchodové služby. V roce 2018 skončil rozdíl příjmů z pojistného na důchodové pojištění (vč. dobrovolného poj.) a výdajů na dávky důchodového pojištění včetně výdajů na správu ve výši plus 18,1 mld. Kč. Je to tak poprvé od roku 2008.

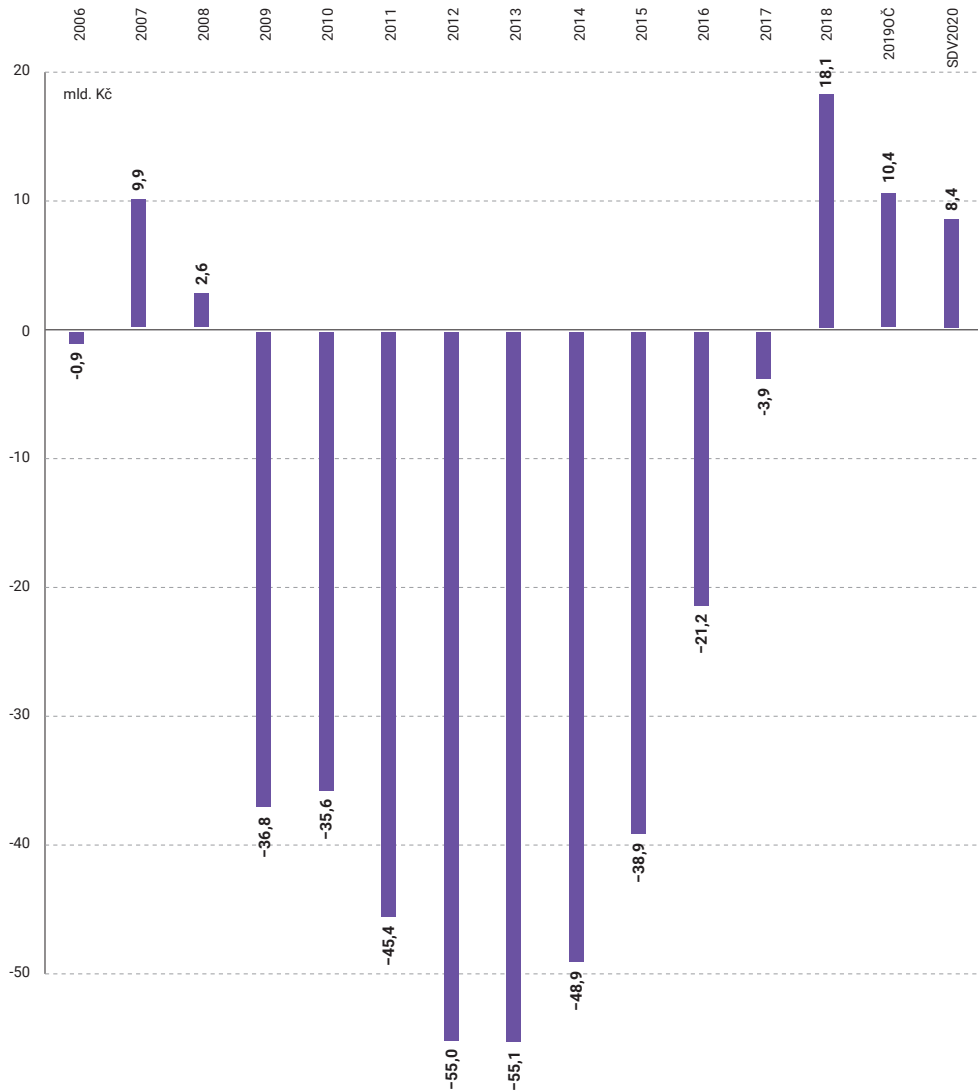
Průměrný starobní důchod v roce 2019 činí 13 336 Kč, tzn. došlo ke zvýšení v průměru o 901 Kč, tj. valorizace na úrovni 7,2 %. Výdaje na valorizaci důchodů k 1.1.2019 činí 32,1 mld. Kč. V absolutním vyjádření výdaje na důchody (bez výdajů na správu) rostou meziročně o 38,4 mld. Kč, než je skutečnost roku 2018.

Tempo růstu výdajů na důchody je ovlivněno růstem příjmů, z nichž jsou důchody vyměřovány, mění se mezigenerační strukturou důchodců a předpokládaným nárůstem počtu důchodců.

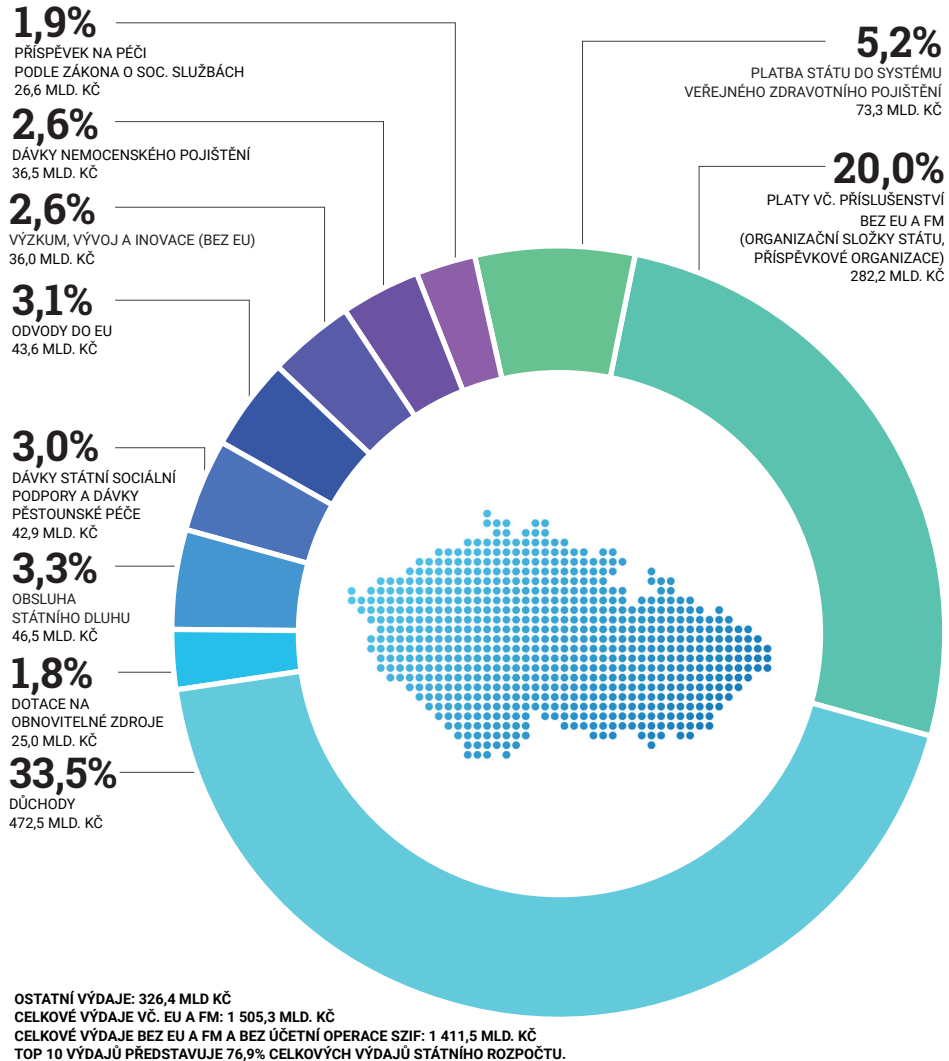
Od 1.1.2018 bylo využito novelizované valorizační schéma, kdy se používá 100 % růstu úhrnného indexu spotřebitelských cen (CPI) nebo 100 % růstu indexu životních nákladů důchodců (IŽND) s tím, že se vybere ten index, který bude vyšší (pro rok 2018 se použil index spotřebitelských cen) a zohlednila se ½ růstu reálných mezd (do roku 2017 to byla 1/3 růstu reálných mezd). Pro rok 2019 se použil také index CPI.

Pro rok 2019 a také pro léta výhledu 2020 a 2021 se zatím taktéž očekává přebytek důchodového systému.

VÝVOJ SALDA TZV. DŮCHODOVÉHO SYSTÉMU V LETECH 2006–2020

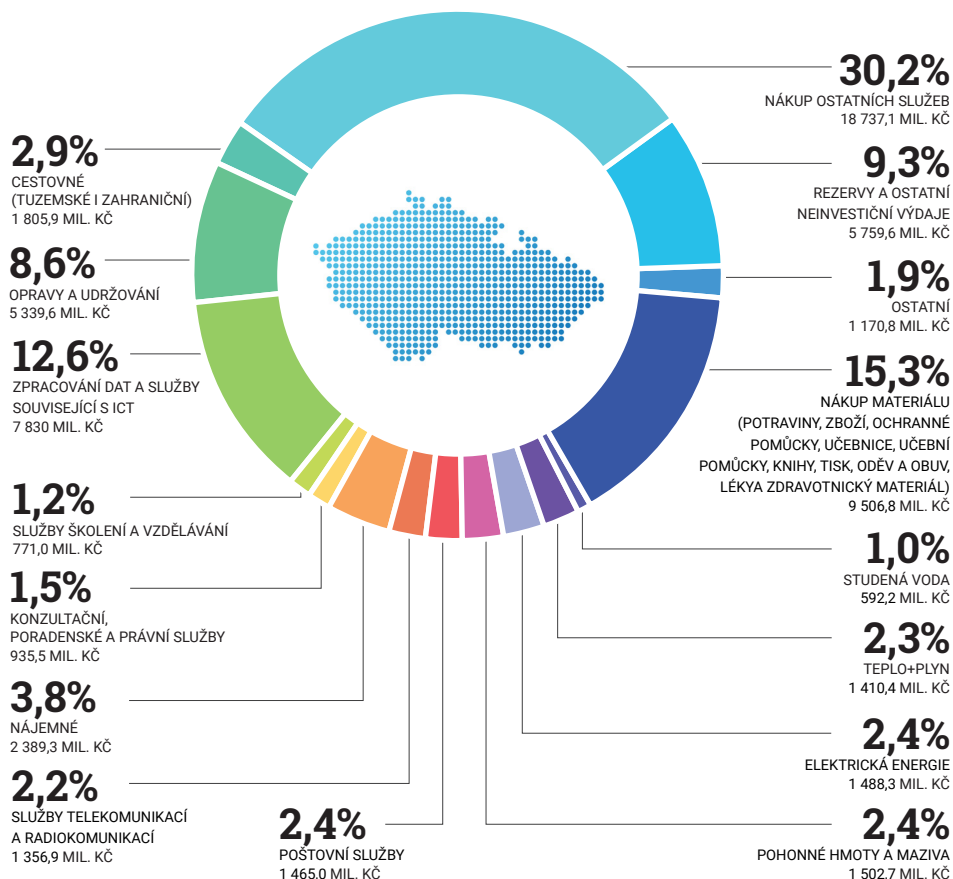


TOP 10 VÝDAJŮ STÁTNÍHO ROZPOČTU 2019 BEZ EU A FM V MLD. KČ A % NA CELKOVÝCH VÝDAJÍCH STÁTNÍHO ROZPOČTU



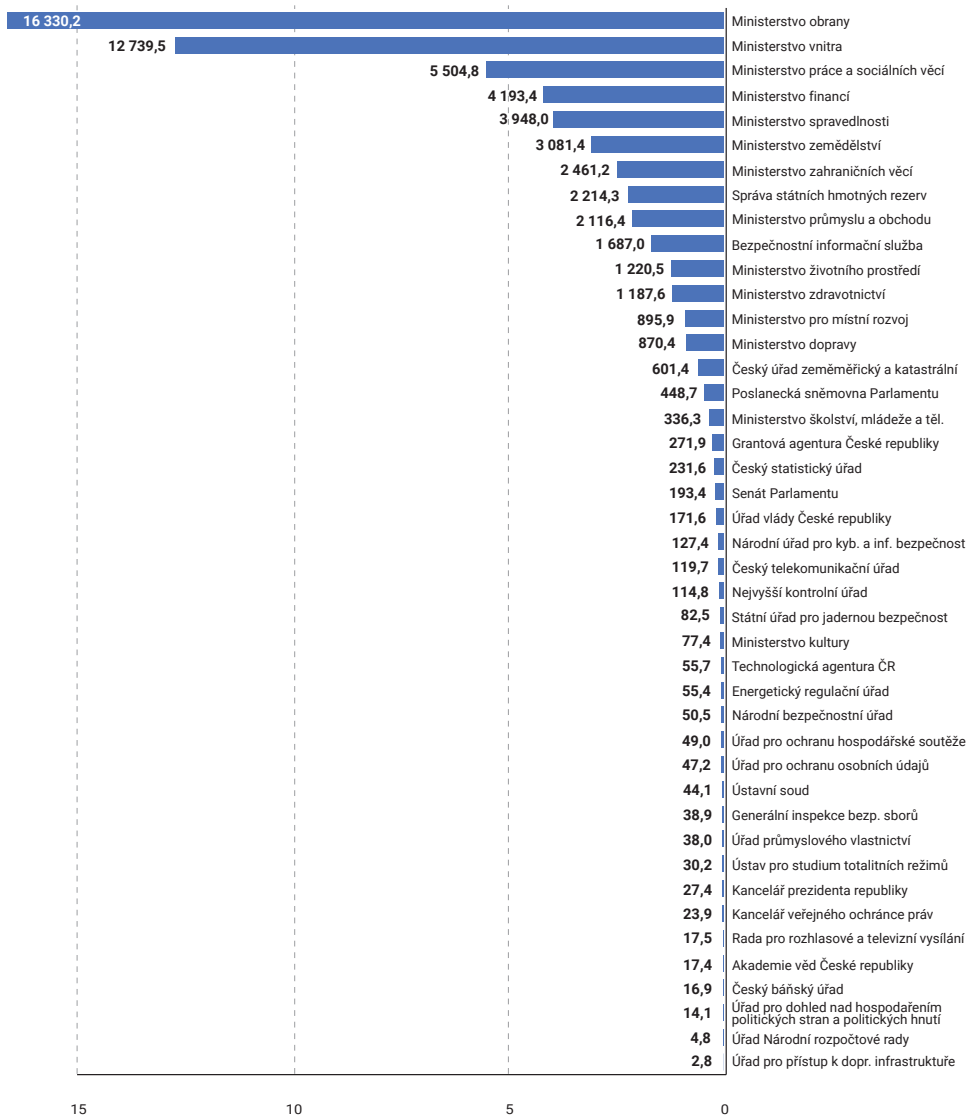
Ministerstvo financí sleduje tzv. užší běžné výdaje jednotlivých organizačních složek státu (bez kapitol Všeobecná pokladní správa, Operace státních finančních aktiv a Státní dluh). Užší běžné výdaje jsou tvořeny například nákupy materiálu, paliv, energie, pitné vody, služeb, nájemného, cestovného a dalších běžných výdajů.

UŽŠÍ BĚŽNÉ VÝDAJE ORGANIZAČNÍCH SLOŽEK STÁTU (OSS)



CELKEM UŽŠÍ BĚŽNÉ VÝDAJE ORGANIZAČNÍCH SLOŽEK STÁTU: 62,1 MLD. Kč (4,1% CELKOVÝCH VÝDAJŮ STÁTNÍHO ROZPOČTU)

UŽŠÍ BĚŽNÉ VÝDAJE PODLE KAPITOL V ROCE 2019 V MIL. KČ



15

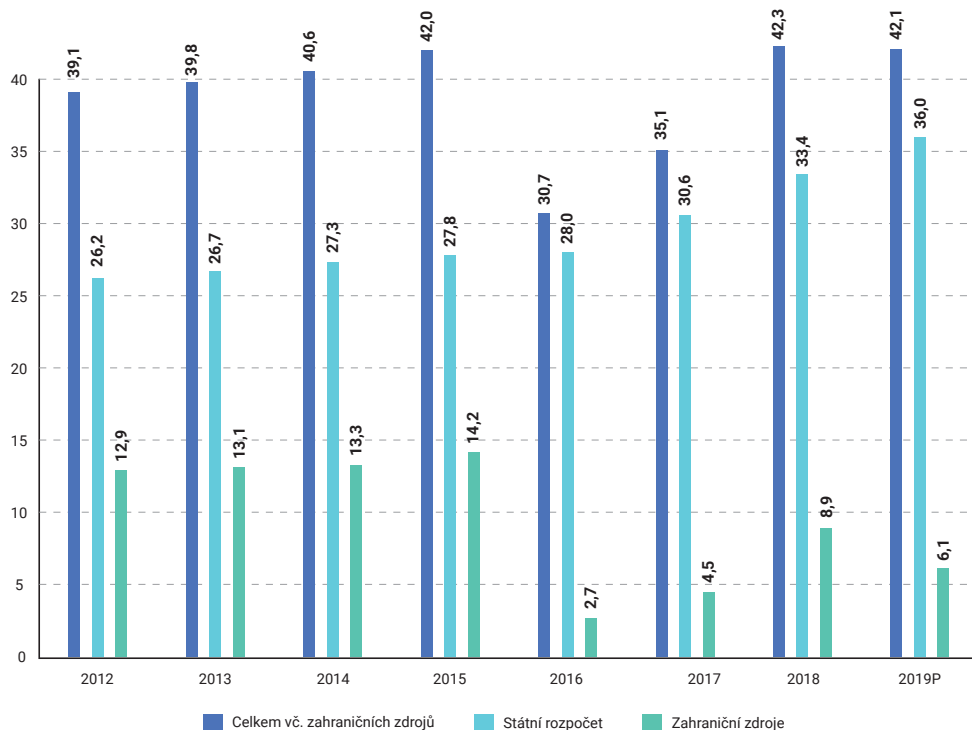
10

5

0

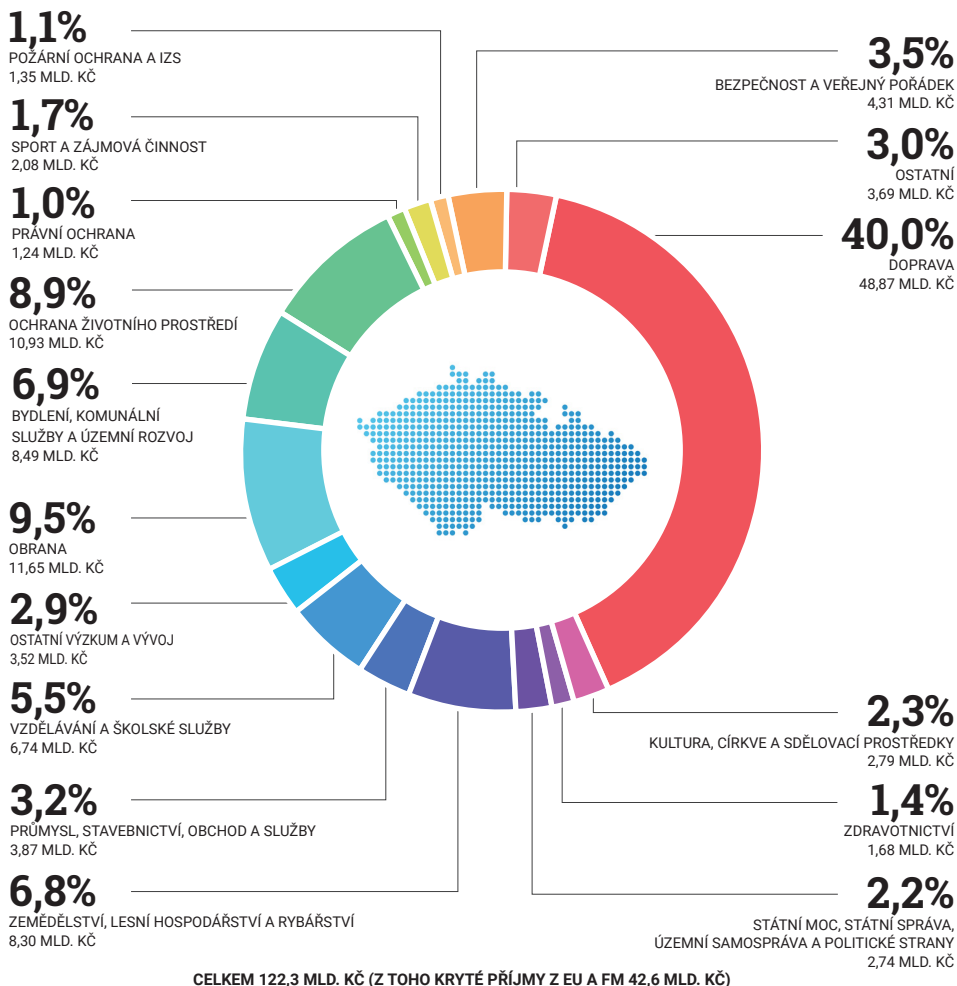
Vláda pokračuje v trendu zvyšování výdajů na výzkum, vývoj a inovace (zasahující do celkem 15 rozpočtových kapitol), kdy v roce 2019 dochází k dalšímu navýšení rozpočtu na výzkum, vývoj a inovace o 1,5 mld. Kč oproti rozpočtu roku 2018 na celkovou výši 42,1 mld. Kč (vč. zahraničních zdrojů, podíl na HDP činí 0,8 %), z toho národní zdroje jsou rozpočtovány ve výši 36,0 mld. Kč, což představuje nárůst oproti rozpočtu 2018 o 1,2 mld. Kč, a je to zatím nejvyšší objem narozpočtovaných národních prostředků plynoucí na výzkum od roku 2012. K zajištění dlouhodobého koncepčního rozvoje výzkumných institucí je v kapitolách poskytovatelů podpory v rámci institucionální podpory vyčleněno celkem 17,9 mld. Kč a na účelovou podporu je vyčleněno 18,1 mld. Kč národních zdrojů.

VÝVOJ VÝDAJŮ NA PODPORU VÝZKUMU, VÝVOJE A INOVACÍ V MLD. KČ

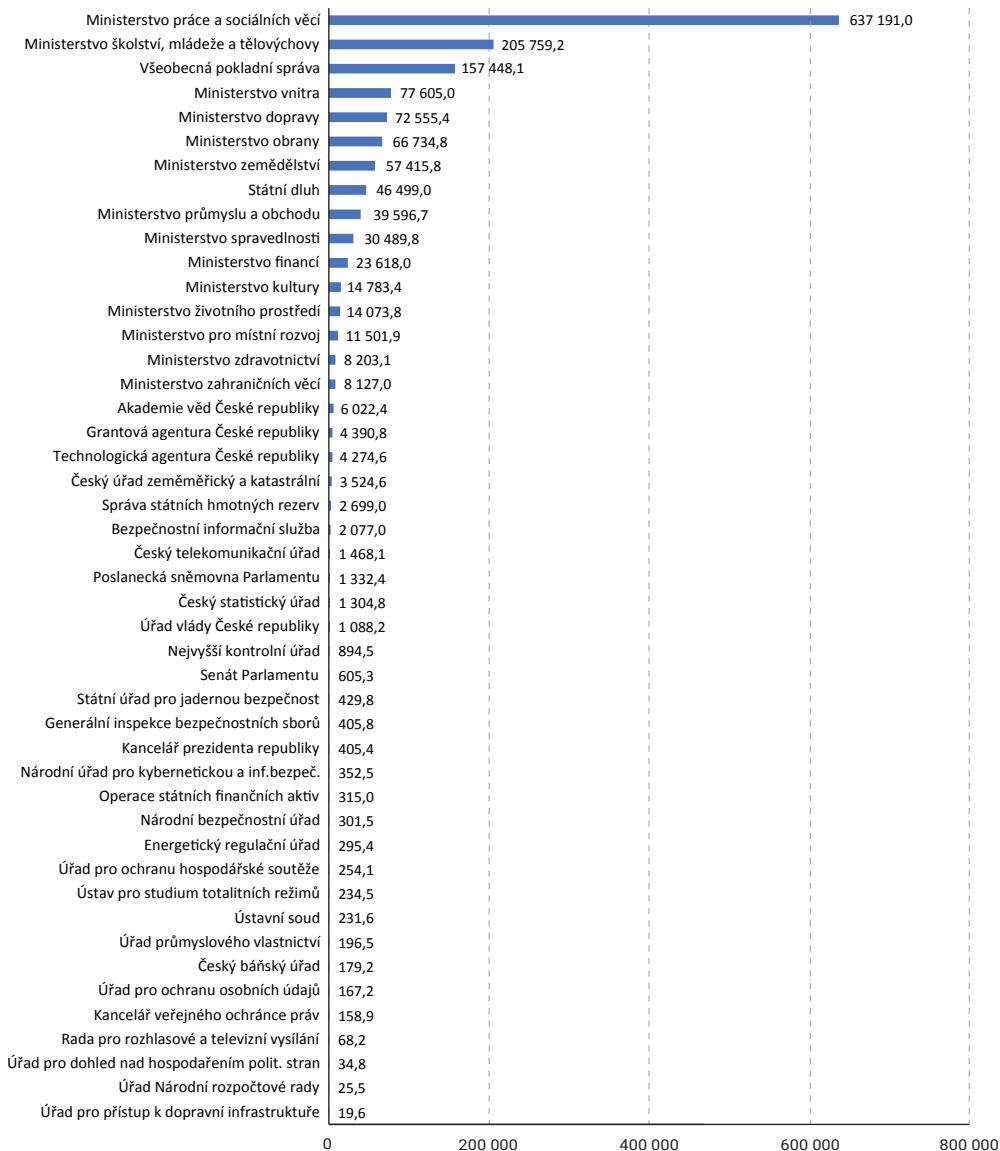


KAPITÁLOVÉ VÝDAJE 2019 VČETNĚ EU A FM

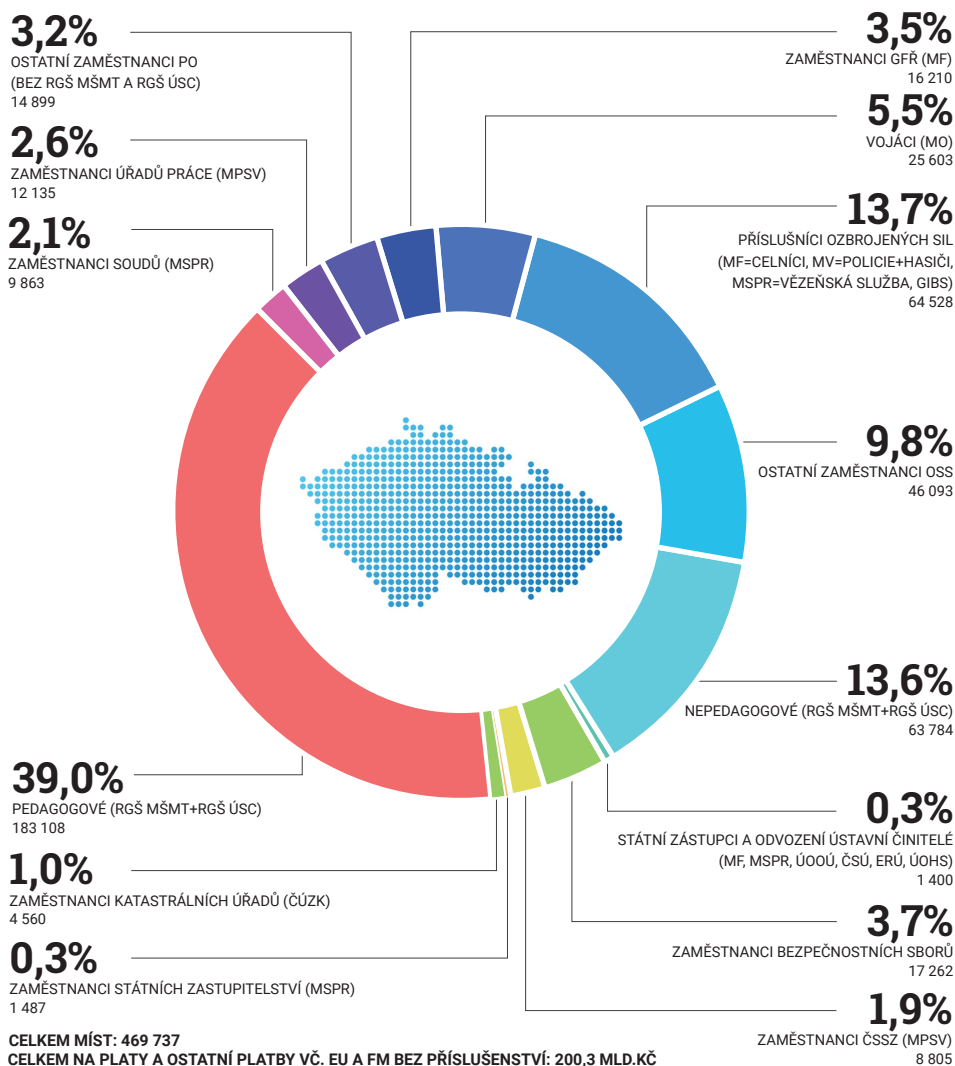
Dochází k meziročnímu nárůstu kapitálových výdajů oproti rozpočtu roku 2018 o 32,2 mld. Kč, v tom krytých českými prostředky o 22,0 mld. Kč a o 10,2 mld. Kč krytých evropskými prostředky.



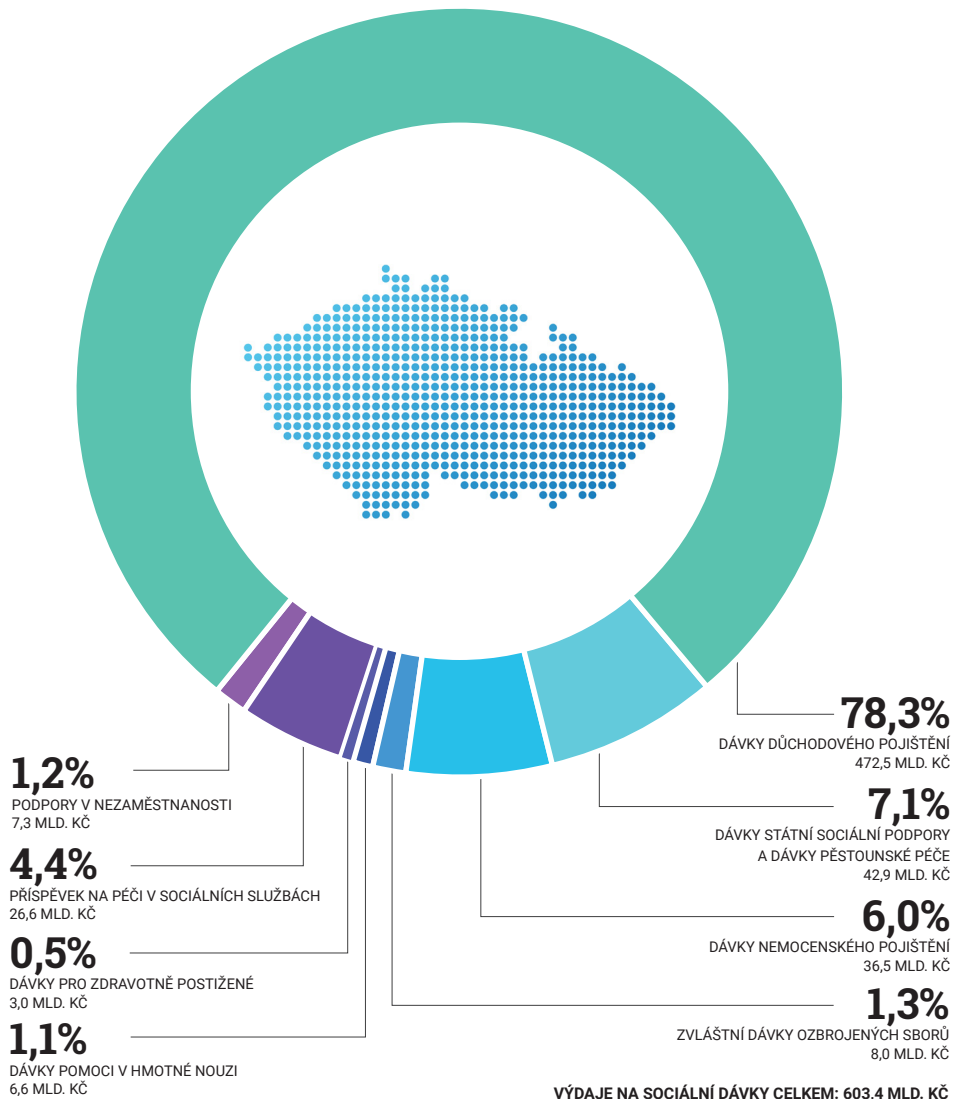
CELKOVÉ VÝDAJE VŠECH KAPITOL NA ROK 2019 V MIL. KČ



STRUKTURA ZAMĚSTNANCŮ V ROCE 2019 VČ. EU (V ORGANIZAČNÍCH SLOŽKÁCH STÁTU A PŘÍSPĚVKOVÝCH ORGANIZACÍCH)



VÝDAJE STÁTU NA SOCIÁLNÍ DÁVKY V ROCE 2019 V MLD. KČ



CO VŠE LZE POŘÍDIT ZA 1 MILIARDU KČ

**345 Kč**

NAVÝŠENÍ PRŮMĚRNÉHO STAROBNÍHO DŮCHODU O 28, 8 KČ MĚSÍČNĚ (O 345,2 KČ ROČNĚ) PŘI STAVU VŠECH STAROBNÍCH DŮCHODCŮ 2 896 973 K 31. 12. 2018 (PRŮMĚRNÁ VÝŠE STAROBNÍHO DŮCHODU K 1.1.2019 ČINÍ 13 336 KČ)

**455 Kč**

NAVÝŠENÍ PLATŮ PEDAGOGŮ V REGIONÁLNÍM ŠKOLSTVÍ ZŘIZOVANÉ MŠMT A ÚSC O 455 KČ MĚSÍČNĚ (O 5461 KČ ROČNĚ) (STAV 2019: 183 108 PEDAGOGICKÝCH PRACOVNÍKŮ S PRŮMĚRNÝM PLATEM PEDAGOGA V REG. ŠKOLSTVÍ 36 874KČ, T.J. NÁRŮST OPROTI ROKU 2018 V PRŮMĚRU O 3 895KČ, POZN. DOŠLO K MEZIROČNÍMU NÁRŮSTU POČTU PEDAGOGŮ O 16109 MÍST)

**3,3 km**

3,3 KM DÁLNIČE (PŘÍ 1 KM DÁLNIČE NA NENÁROČNĚM TERÉNU ZA CCA 300 MIL. KČ)

**2500 aut**

PŘÍ HODNOTĚ STANDARDNÍHO OSOBNÍHO VOZU 400 000 KČ

**1,65 roku**

1 ROK A 238 DNŮ FUNGOVÁNÍ SENÁTU PARLAMENTU ČESKÉ REPUBLIKY, PŘIČEMŽ CELKOVÉ ROČNÍ VÝDAJE SENÁTU PRO ROK 2019 JSOU VE VÝŠI 605,3 MIL. KČ

**3 tanky**

3 TANKY PŘÍ PRŮMĚRNÉ CENĚ CCA 333 MIL. KČ (PRO ROK 2019 VÝDAJE MINISTERSTVA OBRANY ČINÍ 66,7 MLD. KČ (MEZIROČNÍ NAVÝŠENÍ O 7,8 MLD. KČ), MINISTERSTVA VNITRA NA POLICII ČR ČINÍ 43,1 MLD. KČ A NA HASIČSKÝ ZÁCHRANNÝ SBOR ČR 10,9 MLD. KČ)

**2,1 vrtulníky**

2,1 VRTULNÍKY AIRBUS HELICOPTERS H145M PŘÍ PRŮMĚRNÉ CENĚ 480 MILIONŮ KČ ZA KUS.

**36 529,7 let**

36 529,7 LET KAŽDODENNÍ KONZUMACE 1 CAPPUCINA V KAVÁRNĚ PŘÍ PRŮMĚRNÉ CENĚ 75 KČ

**25 000 zájezdů**

25 000 DOVOLENÝCH V ZAHRANICÍ PRO 4 ČLENNOU RODINU PŘÍ PRŮMĚRNÉ CENĚ 40 000 KČ.

**37 037 TV**

37 037 KUSŮ TV NEBO NOTEBOOKŮ PŘÍ PRŮMĚRNÉ CENĚ 27 000 KČ

VLÁDNÍ VS. STÁTNÍ DLUH

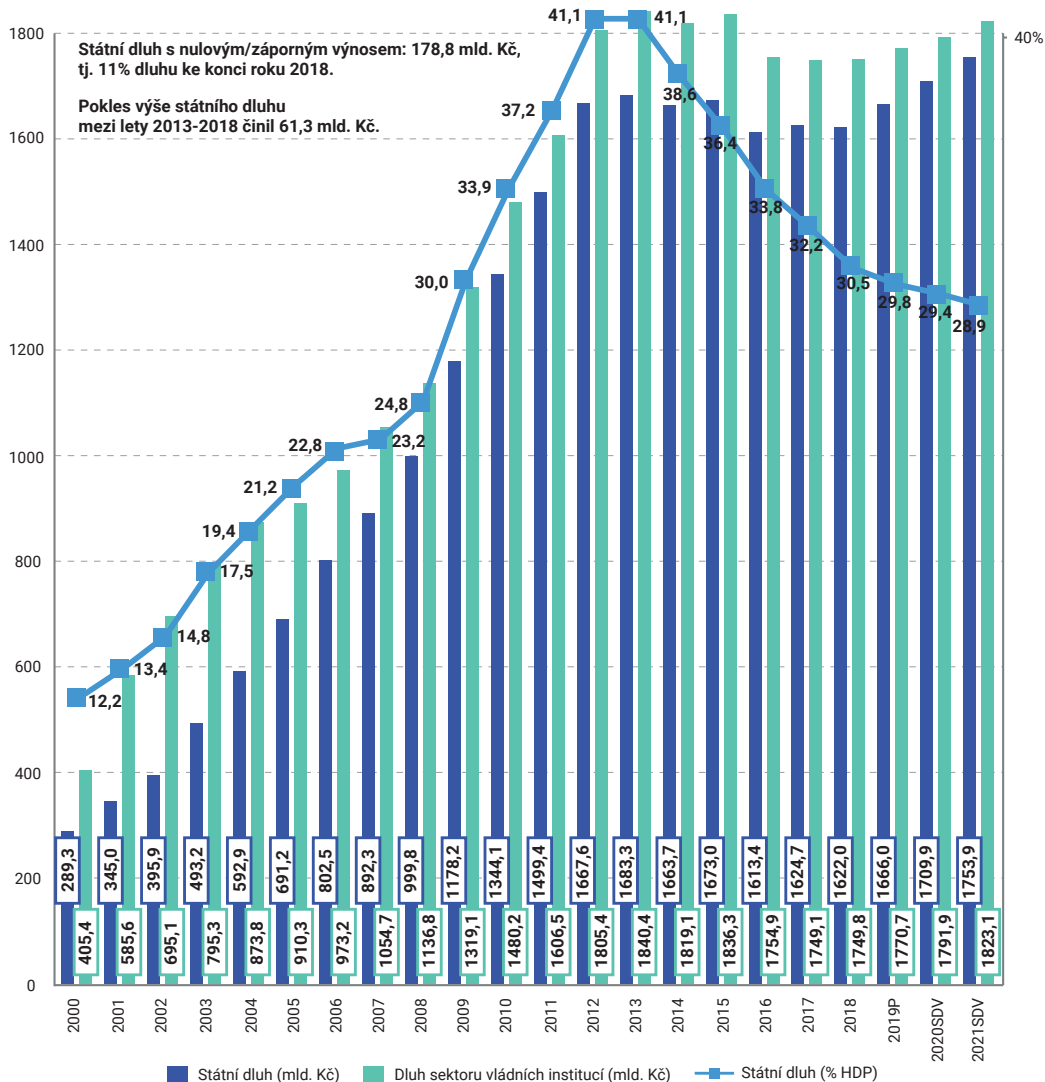
Výše dluhu sektoru vládních institucí v roce 2018 byla 33,0 % HDP. V roce 2019 je očekávána výše dluhu sektoru vládních institucí ve výši 31,7 % HDP, což je v bezpečné vzdálenosti pod maastrichtskou hranicí 60 % HDP. Rovněž ve srovnání se zeměmi Evropské unie je dluh České republiky v procentech HDP, jehož podstatnou část tvoří státní dluh, nižší.

V roce 2018 dosáhla výše státního dluhu 1622,0 mld. Kč (tj. 30,5 % HDP). V roce 2019 je odhadovaná jeho výše na 29,8 % HDP, tj. maximálně na úrovni 1666,0 mld. Kč. Úsilím Ministerstva financí je stabilizace státního dluhu a nejlépe dosažení jeho snížení jak relativně vůči HDP, tak i absolutně. Výše státního dluhu mezi lety 2013 a 2018 poklesla absolutně o 61,3 mld. Kč.

V roce 2018 tvoří státní dluh se záporným či nulovým výnosem 178,8 mld. Kč, což představuje 11 % výše státního dluhu. Na základě pozitivního vnímání České republiky ze strany investorů, což dokládají opakovaná potvrzení nadprůměrného ratingového hodnocením všemi hlavními ratingovými agenturami s mezinárodní působností, dochází k úsporám úrokových výdajů na obsluhu státního dluhu.

Celkové výdaje kapitoly Státní dluh na rok 2019 jsou schváleny ve výši 46,5 mld. Kč, což oproti jejich rozpočtované výši pro rok 2018 představuje zvýšení o 1,3 mld. Kč.

VÝVOJ STÁTNÍHO DLUHU V LETECH 2000-2021 V MLD. KČ



Výdaje na obsluhu státního dluhu v rámci kapitoly Státní dluh, tj. výdaje na dluhovou službu se budou v letech 2019-2021 zejména odvíjet od vývoje na finančních trzích a případném zapojování peněžních prostředků veřejných institucí do centrálního systému státní pokladny.

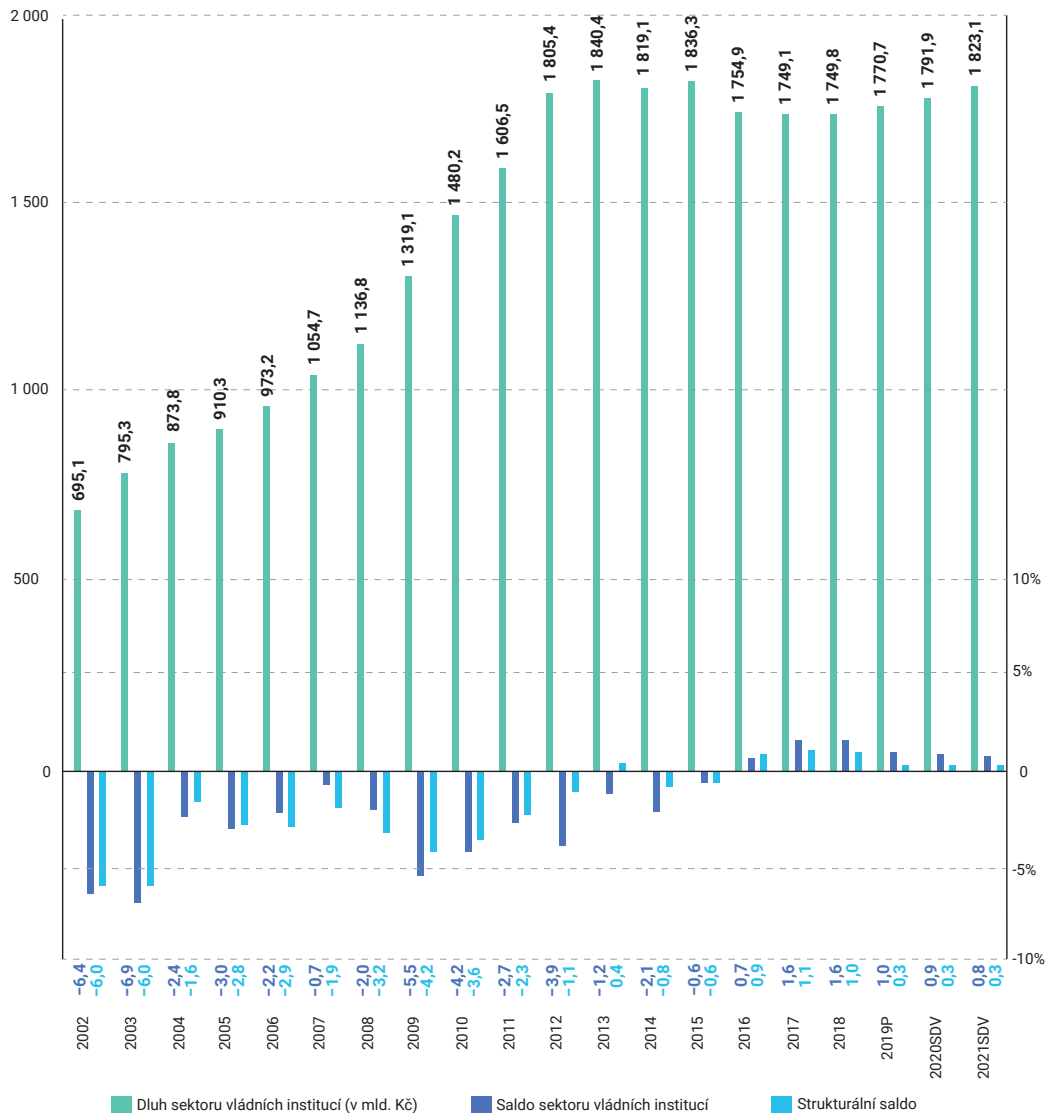
Rozdíl hrubých výdajů na obsluhu státního dluhu a příjmů tvoří čisté výdaje na obsluhu státního dluhu, které v roce 2018 představovaly 40,7 mld. Kč, tj. pokles o 4,5 mld. Kč oproti schválenému rozpočtu na rok 2018.

Celkové výdaje na obsluhu státního dluhu v roce 2019 zahrnují téměř výhradně úrokové výdaje (99 %), zbytek tvoří poplatky. Nákladovost státního dluhu (průměrný úrok) v roce 2018 činila 2,5 %. Ke konci roku 2018 fixně úročené instrumenty představovaly téměř 87 % státního dluhu. Průměrná doba do splatnosti státního dluhu se na konci roku 2018 zvýšila na 5,4 let.

	2012	2013	2014	2015	2016	2017	2018	2019P
Saldo sektoru vládních institucí (% HDP)	-3,9	-1,2	-2,1	-0,6	0,7	1,6	1,6	1,0
Strukturální saldo (% HDP)	-1,1	0,4	-0,8	-0,6	0,9	1,1	1,0	0,3
Dluh sektoru vládních institucí (% HDP)	44,5	44,9	42,2	40,0	36,8	34,6	33,0	31,7
Dluh sektoru vládních institucí (mld. Kč)	1 805,4	1 840,4	1 819,1	1 836,3	1 754,9	1 749,1	1 749,8	1 770,7

Dluh sektoru vládních institucí kromě státního dluhu obsahuje i dluhové závazky obcí, krajů a jimi zřizovaných organizací, závazky mimorozpočtových fondů, zdravotních pojišťoven anebo i České exportní banky. V ČR je zadluženost územních samospráv a zdravotních pojišťoven relativně nízká (v posledních letech vykazují přebytky hospodaření), proto je dluh vládních institucí tvořen převážně dluhem státním.

VÝVOJ DLUHU A SALDA VLÁDNÍHO SEKTORU (V % HDP A MLD. KČ) A VÝVOJ STRUKTURÁLNÍHO SALDA V % HDP



FINANČNÍ VZTAHY ČR K ROZPOČTU EU

ČR OD SVÉHO VSTUPU DO EU DO 31. 12. 2018 ODVEDLA 565,4 MLD. KČ.

ČR OD SVÉHO VSTUPU DO EU DO 31. 12. 2018 ZÍSKALA 1 306,7 MLD. KČ.

KLADNÉ SALDO ČR JE K 31. 12. 2018 VE VÝŠI 741,3 MLD. KČ.

Česká republika se od svého vstupu do Evropské unie (květen 2004) jako člen EU podílí na financování rozpočtu EU a zároveň je i příjemcem přerozdělovaných finančních prostředků z rozpočtu EU.

Zejména příjmy z fondů politiky soudržnosti, společné zemědělské politiky, unijních programů či fondů azylové a migrační politiky umožňují v ČR financovat projekty v oblasti budování infrastruktury, ochrany životního prostředí, výzkumu, vzdělávání, zaměstnanosti a dalších aktuálních společenských témat, která by se jinak nemohla kvůli omezeným národním veřejným zdrojům realizovat, nebo by jejich rozsah byl zúžený.

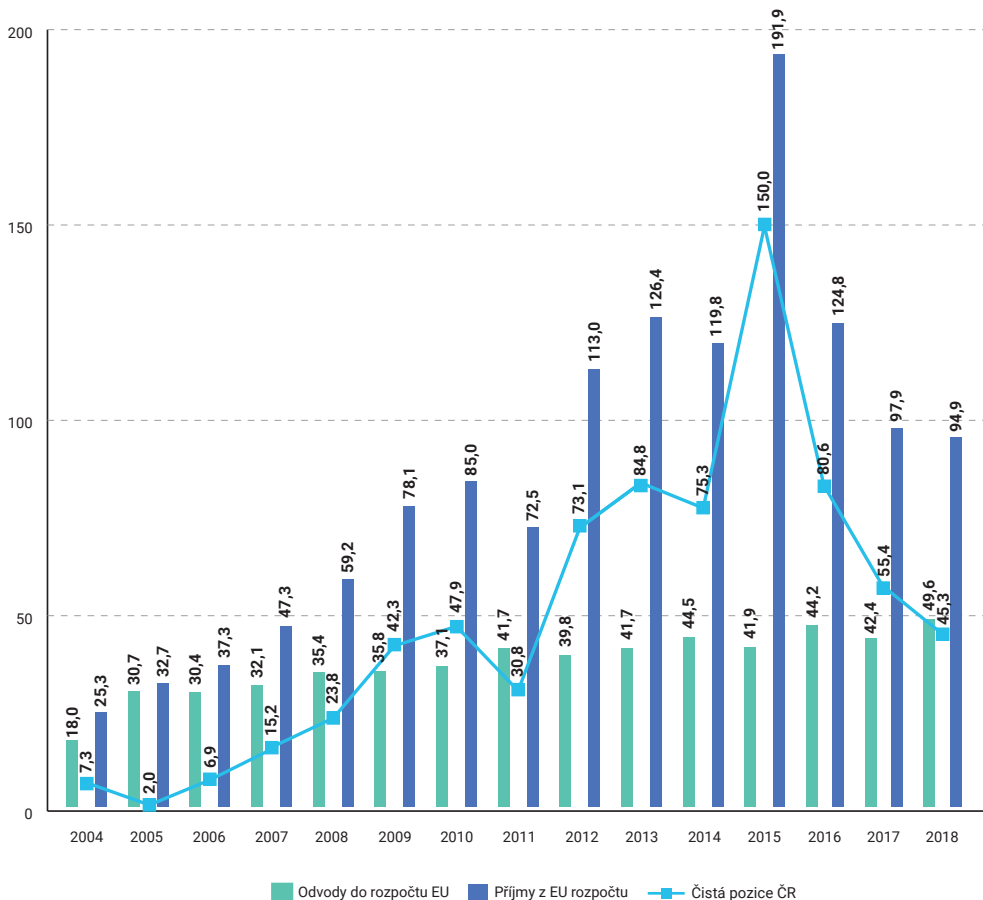
Rozpočet EU je financován tzv. vlastními zdroji, které jsou tvořeny tzv. tradičními vlastními zdroji (cla uvalená na dovozy do EU ze třetích zemí a dávky stanovené v rámci společné organizace trhu s cukrem), zdrojem založeným na dani z přidané hodnoty (DPH) a zdrojem založeným na hrubém národním důchodu (HND), který tvoří největší příjmovou položku pokrývající cca 65-75 % příjmů.

Česká republika je od svého vstupu do EU stále čistým příjemcem, tzn., že získává ze souhrnného rozpočtu EU více prostředků, než do něj odvádí. Čistá pozice ČR ve vztahu k rozpočtu EU je tak kladná.

V průběhu roku 2018 obdržela Česká republika z rozpočtu EU celkem 94,9 mld. Kč (tj. cca 3,7 mld. €) a celkem do rozpočtu Evropské unie odvedla 49,6 mld. Kč (tj. cca 1,9 mld. €). Z toho vyplývá, že za celý rok 2018 Česká republika získala o 45,3 mld. Kč více (tj. čistá pozice), než do rozpočtu EU zaplatila.

Za kladným saldem ČR vůči rozpočtu EU i nadále stály primárně příjmy ze strukturálních fondů a Fondu soudržnosti ve výši 60,2 mld. Kč (2,4 mld. €) a příjmy ze Společné zemědělské politiky ve výši 30 mld. Kč (1,2 mld. €) a programu Rozvoje venkova ve výši 8,3 mld. Kč (322 mil €).

VÝVOJ PŘÍJMŮ Z ROZPOČTU EU A ODVODŮ DO ROZPOČTU EU V LETECH 2004–2018 V MLD. KČ



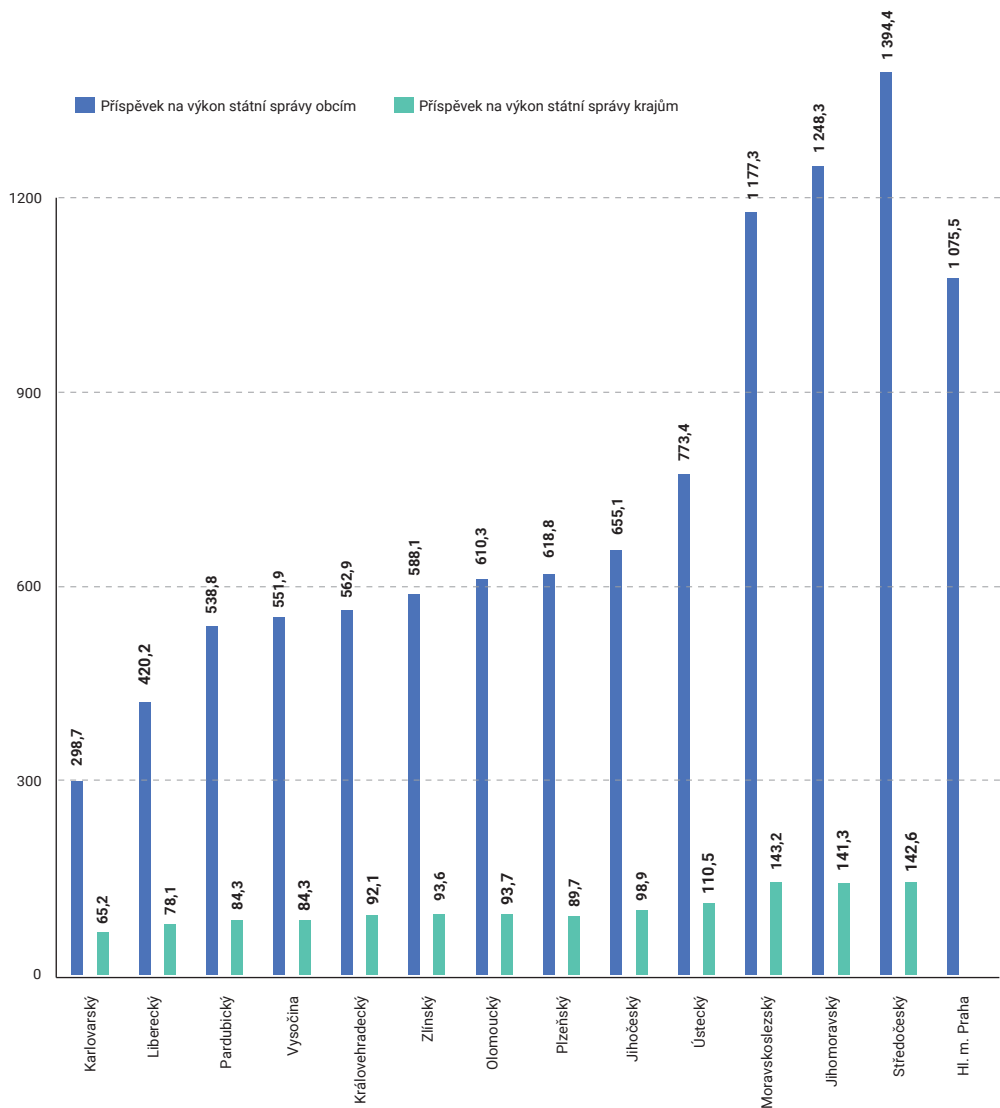
FINANČNÍ VZTAHY STÁTNÍHO ROZPOČTU K ROZPOČTŮM KRAJŮ A OBCÍ V ROCE 2018

Stát poskytuje obcím a krajům příspěvek na výkon státní správy, tj. na výkon přenesené působnosti. Tento příspěvek slouží k částečné úhradě výkonu povinností, které na ně stát přenesl (např. vydávání stavebních povolení, výdej občanských průkazů apod.).

- Příspěvek na výkon státní správy pro obce v roce 2019 činí 9,4 mld. Kč.
- Příspěvek na výkon státní správy pro hl. m. Prahu v roce 2019 činí 1,1 mld. Kč
- Příspěvek na výkon státní správy pro kraje v roce 2019 činí 1,3 mld. Kč

Krajům, obcím a hl. m. Praze byl pro rok 2019 navýšen příspěvek na výkon státní správy o 10 % (oproti roku 2016 již o 26 %, tj. o cca 2,4 mld. Kč).

PŘÍSPĚVEK NA VÝKON STÁTNÍ SPRÁVY OBCÍM A KRAJŮM NA ROK 2019 V MIL. KČ



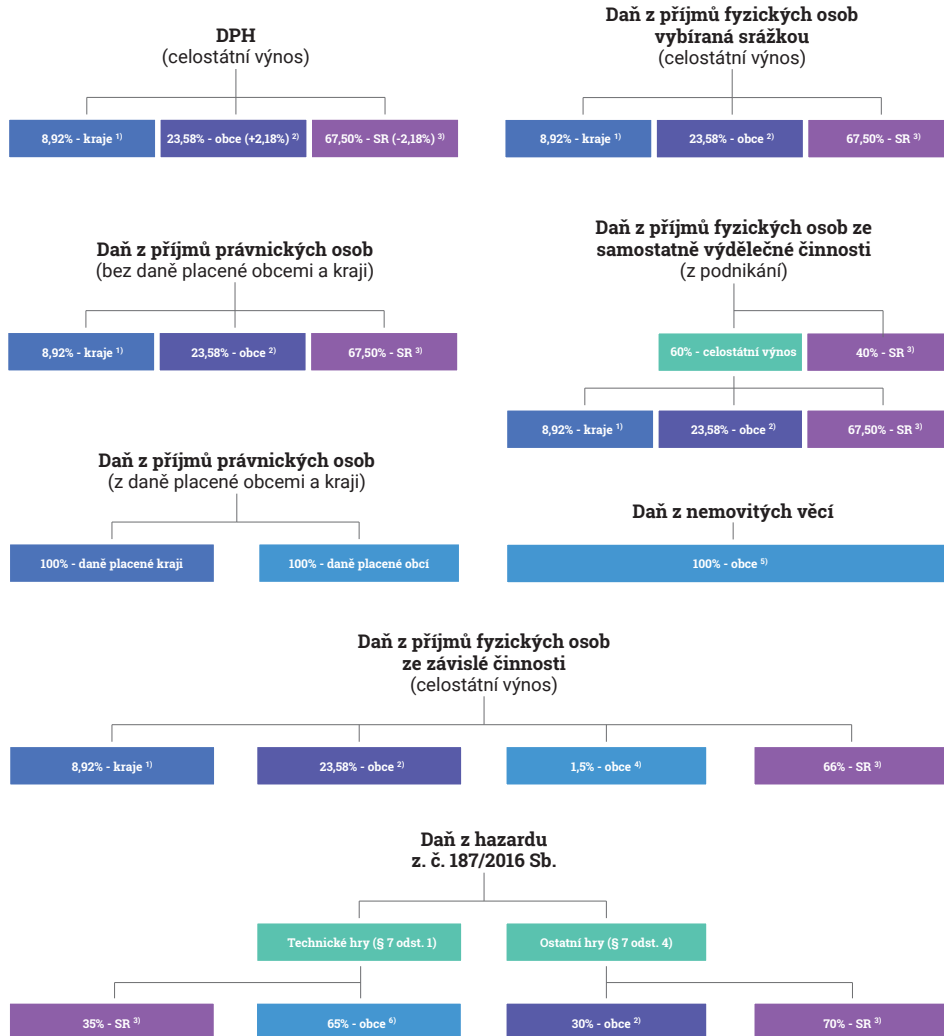
ROZPOČTOVÉ URČENÍ DANÍ (RUD)

— Rozpočtové určení daní představuje soubor zákonem stanovených pravidel (zákon č. 243/2000 Sb., o rozpočtovém určení výnosů některých daní územním samosprávným celkům a některým státním fondům, v platném znění), která vymezují komu příslušná vybraná daň nebo její část plyne. Jinými slovy rozpočtové určení daní představuje klíč, na základě kterého se přerozděluje inkaso z vybraných daní mezi příslušné příjemce (obce, kraj, stát). Podle toho, zda vybraná daň, resp. její podíl náleží jen jednomu subjektu (např. daň z nemovitých věcí obci, v níž se daná nemovitost nachází) nebo si ji poměrově sdílejí i ostatní subjekty (tj. stát, kraje, obce), se rozlišují daně výlučné a sdílené. V širším pojetí mezi daňové příjmy můžeme zařadit i různé druhy poplatků (např. správní a místní, poplatky za znečišťování životního prostředí). Ty mohou být rovněž výlučné a sdílené.

VYSVĚTLIVKY:

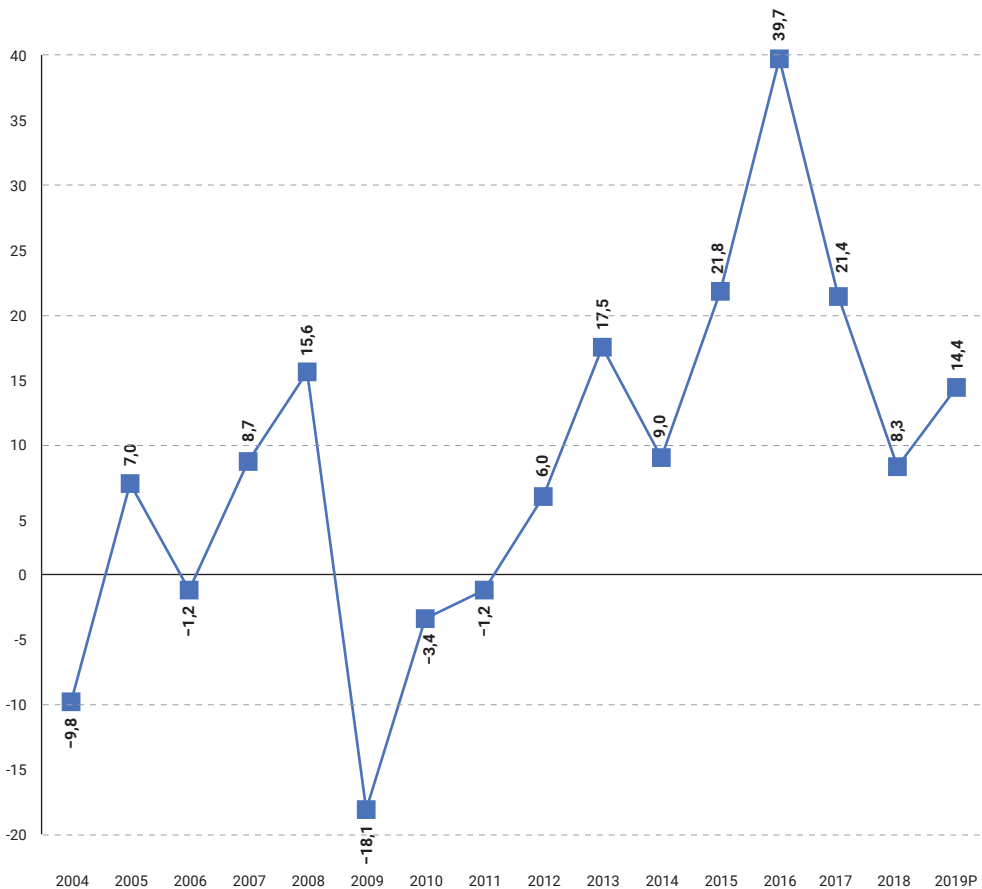
- 1) Každý kraj se na procentní části celostátního hrubého výnosu daně podílí procentem stanoveným v příloze č. 1 zákona č. 243/2000 Sb., o rozpočtovém určení daní.
- 2) Daňové příjmy jsou rozdělovány na základě: 1. výměry katastrálních území obce (3%); 2. počtu dětí MŠ a žáků ZŠ navštěvujících školu zřizovanou obcí (9%); 3. prostého počtu obyvatel v obci (10%); 4. násobků postupných přechodů (78%); .
- 3) Příjmy státního rozpočtu.
- 4) Daňové příjmy jsou rozdělovány na základě počtu zaměstnanců s místem výkonu práce v dané obci.
- 5) Výnos daně z nemovitých věcí; příjemcem je obec, na jejímž území se nemovitost nachází.
- 6) Procento, kterým se jednotlivé obce podílejí na části celostátního hrubého výnosu daně podle odstavce 1 písm. b) zákona plynoucího ve zdaňovacím období, se určí v závislosti na poměru: a) součtu herních pozic jednotlivých povolených koncových zařízení uvedených v povolení k umístění herního prostoru, které jsou povoleny na území dané obce k prvnímu dni bezprostředně předcházejícího zdaňovacího období, k b) celkovému součtu herních pozic jednotlivých povolených koncových zařízení uvedených v povolení k umístění herního prostoru, které jsou povoleny k prvnímu dni bezprostředně předcházejícího zdaňovacího období.

SCHEMA ROZDĚLENÍ ROZPOČTOVÉHO URČENÍ DANÍ (BEZ SFDI, POPLATKŮ A POKUT)



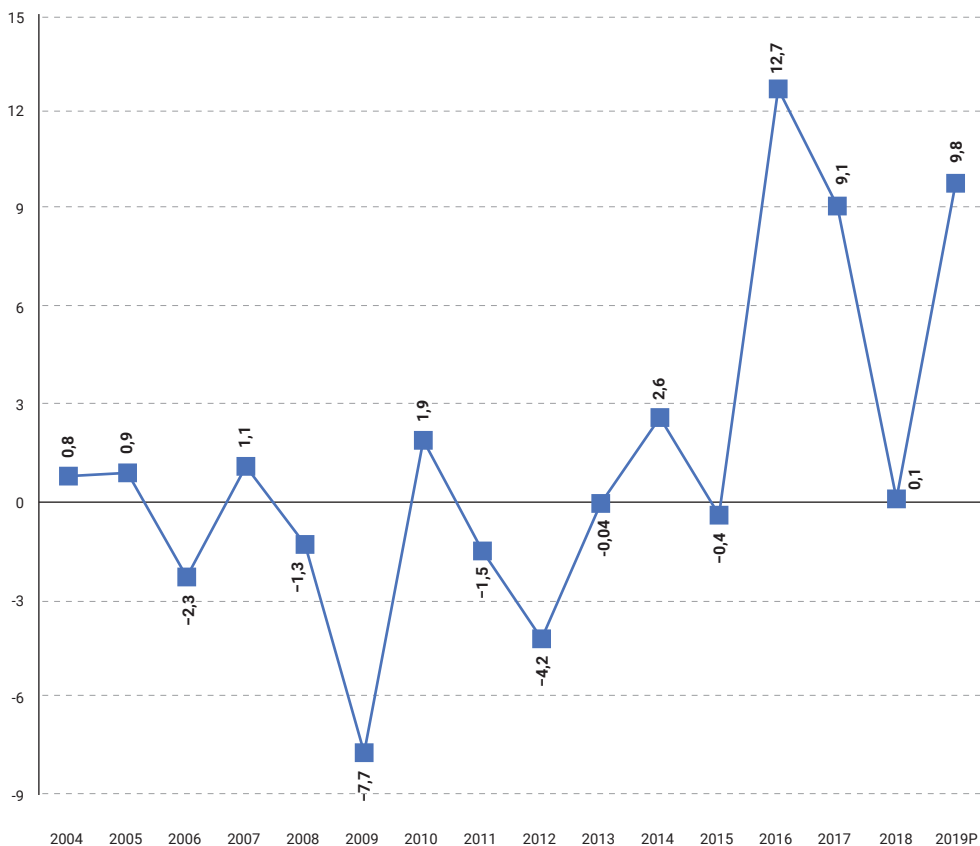
SALDO OBECNÍCH ROZPOČTŮ VČ. HL. M. PRAHY V LETECH 2004–2019 V MLD. KČ

Struktura příjmů a výdajů obcí je z dlouhodobého hlediska stabilní. V roce 2018 obce včetně hl. města Prahy zakončily své hospodaření přebytkem ve výši 8,3 mld. Kč. V roce 2019 očekáváme přebytek ve výši 14,4 mld. Kč. Obce hospodaří s přebytkovým rozpočtem již od roku 2012.



SALDO KRAJSKÝCH ROZPOČTŮ VYJMA HL.M. PRAHY V LETECH 2004–2019 V MLD. KČ

V roce 2018 kraje zakončily své hospodaření s přebytkem ve výši 0,1 mld. Kč. Pro rok 2019 je odhadován přebytek hospodaření krajů ve výši 9,8 mld. Kč.

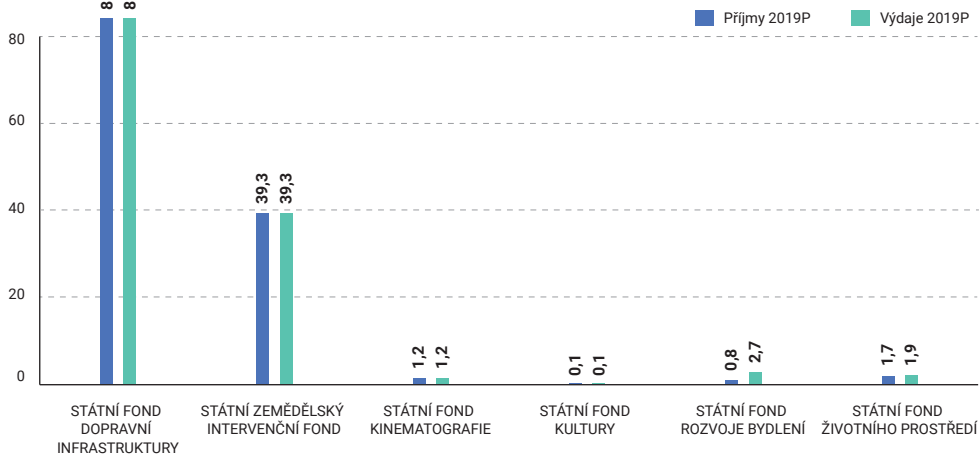


STÁTNÍ ROZPOČET A STÁTNÍ FONDY V ROCE 2019

Státní fondy jsou samostatnými právníckými osobami zřizovanými podle příslušných zákonů.

Státní fond dopravní infrastruktury (příjmy ze spotřební daně z minerálních olejů, silniční daň, poplatků za užívání dálnic a silnic, mýtné a přijaté transfery ze státního rozpočtu) očekává pro rok 2019 příjmy i výdaje ve výši 84,25 mld. Kč, přičemž dominují dotace v celkové výši 54,75 mld. Kč. Daňové příjmy a příjmy z poplatků jsou rozpočtovány ve výši 19,8 mld. Kč. Výnos z mýtného má činit 9,7 mld. Kč. Fond má i v roce 2019 zejména realizovat výstavbu nových komunikací, modernizaci, opravy a údržbu silnic, dálnic, drah a vodních cest. V roce 2019 se předpokládá otevřít 47 km silnic (22,4 km nových dálnic a 25 km nových silnic) a připraveno k zahájení má být dalších 178 km silnic (80 km nových dálnic, 48 km nových silnic a modernizace D1 v rozsahu 50 km). Ostatní fondy jsou číselně zobrazeny v grafu níže.

PŘÍJMY A VÝDAJE STÁTNÍCH FONDŮ V ROCE 2019 V MLD. KČ



STÁTNÍ ROZPOČET A SYSTÉM VEŘEJNÉHO ZDRAVOTNÍHO POJIŠTĚNÍ V ROCE 2019

Systém veřejného zdravotního pojištění zajišťuje nyní v České republice 7 zdravotních pojišťoven pro celkem 10,5 mil. pojištěnců. Největší podíl má Všeobecná zdravotní pojišťovna ČR (v r. 2018 i 2019 56 % všech pojištěnců). V posledních letech je zastoupení Všeobecné zdravotní pojišťovny ČR stabilní, a tak bude v obou letech zachován přibližný počet 5,9 mil. pojištěnců.

— V roce 2018 hospodařil systém veřejného zdravotního pojištění s přebytkem ve výši 14,5 mld. Kč.

Příjmy rozpočtů zdravotních pojišťoven tvoří zejména výběr povinného veřejného zdravotního pojištění, z něhož jsou hrazeny zdravotní služby včetně doplatků na léky.

Ze státního rozpočtu jsou zdravotní pojišťovny dotovány platbami za tzv. státní pojištěnce, tedy za osoby, za které pojistné hradí stát (děti, studenti, osoby na mateřské či rodičovské dovolené, uchazeči o zaměstnání, důchodci apod.).

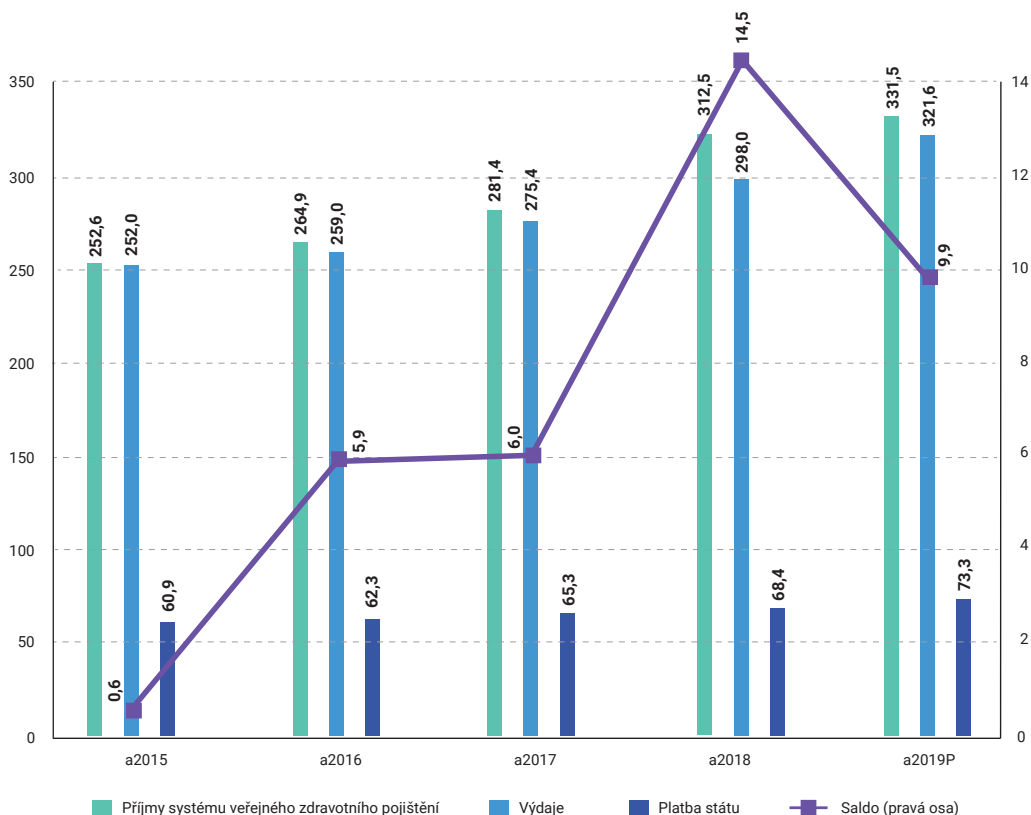
Od 1. ledna 2019 došlo rovněž k opětovnému navýšení vyměřovacího základu za tyto osoby, s tím, že měsíční platba se za osobu zvýšila z 969 Kč na 1018 Kč osobu a měsíc. Celkově je na platbu státu do systému veřejného zdravotního pojištění rozpočtováno pro rok 2019 73,3 mld. Kč (tj. nárůst oproti rozpočtu roku 2018 o 4,9 mld. Kč).

— Celkové příjmy systému veřejného zdravotního pojištění jsou v roce 2019 odhadovány v objemu 331,5 mld. Kč (meziroční nárůst o 6,1 %), zvýšení příjmů pozitivně ovlivňuje růst české ekonomiky, s tím související růst objemu mezd a platů a také nárůst platby ze státního rozpočtu za osoby, za které je plátcem stát.

— Celkové výdaje systému veřejného zdravotního pojištění jsou v roce 2019 odhadovány ve výši 321,6 mld. Kč (meziroční nárůst o 7,9 %). Výdaje směřují především na úhradu zdravotní péče, většina meziročního nárůstu pak na zvýšení platů pracovníků ve zdravotnictví.

— V roce 2019 se očekává přebytkové hospodaření v rámci celého systému veřejného zdravotního pojištění ve výši 9,9 mld. Kč.

PŘÍJMY A VÝDAJE SYSTÉMU VEŘEJNÉHO ZDRAVOTNÍHO POJIŠTĚNÍ V MLD. KČ



MAKROEKONOMICKÁ VÝCHODISKA PRO ROK 2018

Základním východiskem pro sestavení státního rozpočtu na rok 2019 a výhledu na léta 2020 a 2021 byla Makroekonomická predikce MF

HLAVNÍ MAKROEKONOMICKÉ INDIKÁTORY

UKAZATEL		2015	2016	2017	2018	2019	2020	2021
					PREDIKCE		VÝHLED	
Hrubý domácí produkt	mld. Kč s.c.	5,3	2,5	4,3	3,2	3,1	2,7	2,4
Průměrná míra inflace	%	0,3	0,7	2,5	2,2	2,3	1,9	1,8
Zaměstnanost (VŠPS)	růst v %	1,4	1,9	1,6	1,3	0,2	0,2	0,1
Míra zaměstnanosti (VŠPS)	průměr v %	5,1	4,0	2,9	2,3	2,3	2,3	2,3
Objem mezd a platů (dom. koncept)	růst v %, b.c.	4,8	5,7	8,2	9,3	8,3	5,5	5,4

Zdroj: ČNB, ČSÚ. Výpočty a predikce MF ČR z července 2018

Makroekonomický rámec návrhu státního rozpočtu pro rok 2019 a výhledu státního rozpočtu na léta 2020 a 2021 předpokládá, že vrcholu hospodářského cyklu bylo dosaženo v roce 2017 a poté bude výkon české ekonomiky postupně zpomalovat. V celém horizontu makroekonomického rámce by měla hlavním tahounem růstu zůstat domácí poptávka. Dynamika spotřeby domácností by měla odrážet silný růst mezd, zvýšení minimální a zaručené mzdy, zvyšování platů v sektoru vládních institucí a vysokou úroveň důvěry spotřebitelů. V důsledku přísnějších měnových podmínek, pomalejšího růstu ekonomik hlavních obchodních partnerů a zpomalení růstu investic sektoru vládních institucí spolufinancovaných z fondů EU by pak měl růst tvorby hrubého fixního kapitálu zpomalovat. Příspěvek čistých vývozu by měl být v roce 2018 záporný, v dalších letech by však již saldo zahraničního obchodu mělo k hospodářskému výkonu přispívat nepatrně kladně.

Dle předpokladů makroekonomického rámce se průměrná míra inflace měla v letech 2018 a 2019 pohybovat mírně nad 2% inflačním cílem České národní banky, proinflačně

měla působit především silná dynamika jednotkových nákladů práce v prostředí kladné produkční mezery a růst cen ropy. Dynamika spotřebitelských cen by však v letech 2020 a 2021 měla mírně zpomalit. V celém horizontu makroekonomického rámce by měl být vliv administrativních opatření na inflaci nepatrný.

Trh práce vykazoval symptomy přehřívání, vysoká poptávka po pracovní síle byla patrná napříč celou ekonomikou. S ohledem na vyčerpání dostupné pracovní síly by měla míra nezaměstnanosti po celý horizont makroekonomického rámce stagnovat na úrovni 2,3 %. Nerovnováhy na trhu práce se odrážely také ve vysokém nárůstu výdělků, dynamika mezd však byla podporována také plošným navyšováním platových tarifů i zvýšením minimální a zaručené mzdy. Očekávali jsme, že průměrná mzda by se v letech 2018 a 2019 mohla zvýšit přibližně o 8,0 % ročně, v dalších dvou letech pak okolo 5,5 % ročně.

Makroekonomický rámec byl zatížen řadou rizik, která jsme v úhrnu vnímali jako vychýlená směrem dolů. Hlavní negativní rizika představovaly tendence k nárůstu protekcionismu a vystoupení Spojeného království z EU. Mezi hlavní vnitřní rizika pak patřil zejména dynamický růst cen nemovitostí a napjatá situace na trhu práce.

Návrh státního rozpočtu pro rok 2019 byl sestaven tak, aby bylo strukturální saldo sektoru vládních institucí plně v souladu se střednědobým rozpočtovým cílem pro Českou republiku. Tím je maximální výše strukturálního deficitu v úrovni 1 % HDP, aby byla zabezpečena dlouhodobá udržitelnost hospodaření sektoru vládních institucí, stejně jako prostor pro působení automatických stabilizátorů. Dodržování střednědobého rozpočtového cíle je základním předpokladem pro obezřetnou fiskální politiku, která umožňuje veřejným financím plnit makroekonomickou stabilizační roli. Po jednorázovém dosažení kladného strukturálního salda v roce 2013 se opět podařilo strukturální deficit odstranit v roce 2016 a dosáhnout přebytku strukturálního salda 0,8 % HDP. Tento trend v letech 2017 a 2018 nadále pokračoval, přičemž strukturální saldo činilo v roce 2018 1,0 % HDP. Pro rok 2019 předpokládáme udržení kladného strukturálního salda na úrovni plus 0,3 % HDP.

Aplikaci a popis odvození střednědobých výdajových rámců na období tří let obsahuje

dokument Rozpočtová strategie sektoru veřejných institucí ČR, která musí být vždy předložena vládě České republiky a schválena do 30. dubna. Výdajové rámce obsažené v Rozpočtové strategii jsou pak závazné pro přípravu návrhu státního rozpočtu a rozpočtů státních fondů včetně celkové částky pro jejich konsolidované výdaje. Aktualizovaná výše konsolidovaného výdajového rámce státního rozpočtu a státních fondů bez EU a FM na rok 2019 činí 1489,1 mld. Kč.

Důvěryhodná fiskální politika přispívá k pozitivnímu vnímání České republiky na finančních trzích, což se odráží ve výnosech státních dluhopisů, kdy se daří vydávat a prodávat s poměrně nízkými výnosy i dlouhodobé dluhopisy.

II. STÁTNI ROZPOČET V TEORII

Zákon o státním rozpočtu na příslušný rok je vždy tvořen paragrafovou částí, kde jsou stanoveny celkové příjmy, výdaje a saldo státního rozpočtu (blíže v A.), dále obsahuje přílohy k zákonu (tvořící rozpočtovou dokumentaci), které podrobněji vysvětlují finanční vztahy u jednotlivých položek (obsah příloh blíže v B.).

A. ZÁKON O STÁTNÍM ROZPOČTU

— Obsahem paragrafového znění je stanovení celkových příjmů, výdajů a schodku (v případě nerovnosti příjmů a výdajů) státního rozpočtu České republiky na příslušný rok včetně výčtu financujících položek, kterými bude schodek státního rozpočtu vypořádán (např.: zvýšením stavu státních dluhopisů nebo změnou na účtech státních finančních aktiv).

— Dále finanční vztahy státního rozpočtu vůči rozpočtu EU, rozpočtu hl. m. Prahy, postup pro stanovení výše příspěvku na výkon státní správy obcím a hl. městu Praze, pojistná kapacita a výše dotace ze státního rozpočtu na doplnění pojistných fondů Exportní garanční a pojišťovací společnosti, a.s. (EGAP) a také Seznam dotací v roce 2019 poskytovaných z vyjmenovaných kapitol státního rozpočtu s označením jejich příjemců a uvedením jejich výše, které nepodléhají režimu podle zvláštního právního předpisu.

— Dále je uveden výčet příloh (B) a zmocnění pro ministra financí k provedení vyjmenovaných finančních operací během rozpočtového roku a stanovení účinnosti zákona.

B. PŘÍLOHY K ZÁKONU O STÁTNÍM ROZPOČTU

- Úhrnná bilance příjmů a výdajů státního rozpočtu (příloha č. 1)
- Celkový přehled příjmů státního rozpočtu podle kapitol (příloha č. 2)
- Celkový přehled výdajů státního rozpočtu podle kapitol (příloha č. 3)
- Ukazatele státního rozpočtu pro jednotlivé kapitoly (příloha č. 4)
- Finanční vztahy státního rozpočtu k rozpočtům krajů, s výjimkou hlavního města Prahy, včetně uvedení výše celkových příspěvků (příloha č. 5)

- Finanční vztahy státního rozpočtu k rozpočtům obcí v úhrnech po jednotlivých krajích s výjimkou hlavního města Prahy vč. uvedení celkové výše příspěvku na výkon státní správy (příloha č. 6)
- Finanční vztah státního rozpočtu k rozpočtu hlavního města Prahy včetně uvedení celkové výše příspěvků (příloha č. 7)
- Postup pro stanovení výše příspěvku na výkon státní správy jednotlivým obcím a hlavnímu městu Praze (příloha č. 8)
- Seznam dotací v roce 2019 poskytovaných z vyjmenovaných kapitol státního rozpočtu s označením jejich příjemců a uvedením jejich výše, které nepodléhají režimu podle zvláštního právního předpisu (příloha č. 9)

Přípravu a schvalování státního rozpočtu, jakož i jeho implementaci legislativně upravuje zákon č. 218/2000 Sb., o rozpočtových pravidlech a o změně některých souvisejících zákonů (rozpočtová pravidla), ve znění pozdějších předpisů, a zákon č. 90/1995 Sb., o jednacím řádu Poslanecké sněmovny, ve znění pozdějších předpisů.

ROZPOČTOVÝ CYKLUS A JEHO FÁZE

Rozpočtový cyklus časově vymezuje období od zahájení přípravy rozpočtu až po závěrečné vyhodnocení výsledků hospodaření za příslušný rozpočtový rok. V rámci stanovených závazných termínů pro přípravu i vyhodnocení výsledků hospodaření představuje toto období více než 2 roky.

ROZPOČTOVÝ CYKLUS LZE ROZFÁZOVAT DO 4 ČÁSTÍ:



* Definitivní ukončení a uzavření rozpočtového cyklu je dáno projednáním Státního závěrečného účtu za příslušný rok v Poslanecké sněmovně Parlamentu ČR.

Název: Státní rozpočet 2019 v kostce
kapesní příručka Ministerstva financí ČR

Autor: Ministerstvo financí - Sekce veřejné rozpočty

Design: Ministerstvo financí - Samostatné oddělení Agenda svobodného přístupu k informacím

Vydavatel: Ministerstvo financí, Letenská 15, Praha 1

Tisk: Ministerstvo financí

Vydání: první

Počet stran: 59

Rok vydání: 2019

Neprodejné

© Ministerstvo financí

ISBN 978-80-7586-025-5 (print)

ISBN 978-80-7586-026-2 (on-line)

Kontakt:

Informační kancelář Ministerstva financí

E-mail: informace@mfcf.cz

Tel: +420 257 042 722

Tato publikace byla připravena na základě dat dostupných k 1.3.2019.

Elektronická verze publikace je k dispozici pro stažení na:

www.mfcf.cz/rozpocet-v-kostce



**Ministerstvo financí
České republiky**